

**Från:** Fredrik Palm <fredrik.palm@havochvatten.se>  
**Skickat:** den 18 december 2024 10:41  
**Till:** Havs- och vattenmyndigheten  
**Ämne:** Remiss om förbud mot trålfiske efter pelagiska arter i del av centrala Östersjön, dnr 2024-003930  
**Bifogade filer:** Remiss HVMFS trålförbudsområde Dnr 2024-003930.pdf; Bilaga 1 Konsekvensutredning Dnr 2024-003930.pdf; Bilaga 2 Sändlista Dnr 2024-003930.pdf  
**Uppföljningsflagga:** Följ upp  
**Flagga:** Har meddelandeflagga  
**Kategorier:** Björn

Du får inte ofta e-post från fredrik.palm@havochvatten.se. [Läs om varför det här är viktigt](#)

Hej.

Havs- och vattenmyndigheten önskar ta del av era synpunkter på bifogat förslag till föreskrifter och konsekvensutredning.

Förslaget gäller förbud mot trålfiske efter pelagiska arter inom ett område i centrala Östersjön innanför territorialhavets gräns inom del av delområde 27 och 29.

Förslaget föreslås träda i kraft den 1 februari 2025. Remissvar ska ha inkommit till Havs- och vattenmyndigheten senast den 14 januari 2025.

Havs- och vattenmyndigheten ser helst att svaret skickas med e-post till [havochvatten@havochvatten.se](mailto:havochvatten@havochvatten.se) i Wordformat.

Ange ärendets diarienummer i e-postmeddelandets ärendemening.

Eventuella frågor om förslaget kan ställas till Fredrik Palm. Tel nr: 010–698 60 77 eller email: [fredrik.palm@havochvatten.se](mailto:fredrik.palm@havochvatten.se)

Med vänlig hälsning,



**Fredrik Palm, PhD.**  
Utredare  
Fiskeregleringsenheten  
Havs- och vattenmyndigheten  
+46106986077

Gullbergs Strandgata 15, 411 04  
Box 11 930, SE-404 39 Göteborg  
[fredrik.palm@havochvatten.se](mailto:fredrik.palm@havochvatten.se)  
[www.havochvatten.se](http://www.havochvatten.se)

**Havs  
och Vatten  
myndigheten**

Havs- och vattenmyndigheten behandlar dina personuppgifter i enlighet med dataskyddsförordningen och myndighetens dataskyddspolicy, läs mer på [www.havochvatten.se/sa-behandlar-hav-dina-personuppgifter](http://www.havochvatten.se/sa-behandlar-hav-dina-personuppgifter)

SwAM processes your personal data in accordance with the General Data Protection Regulation (GDPR) and our Data Protection Policy, see [www.havochvatten.se/sa-behandlar-hav-dina-personuppgifter](http://www.havochvatten.se/sa-behandlar-hav-dina-personuppgifter)

Remiss

**Handläggare**  
Fredrik Palm  
Fiskeregleringsenheten  
fredrik.palm@havochovatten.se

**Datum** 2024-12-17

**Dnr** 2024-003930

Enligt sändlista

## Remiss om förbud mot trålfiske efter pelagiska arter i del av centrala Östersjön innanför territorialhavets gräns

### Hantering

Havs- och vattenmyndigheten önskar ta del av era synpunkter på bifogat förslag till föreskrifter och konsekvensutredning. Förslaget gäller förbud mot trålfiske efter pelagiska arter inom ett område i centrala Östersjön innanför territorialhavets gräns inom del av delområde 27 och 29.

Förslaget föreslås träda i kraft den 2025-02-01.

Remissvar ska ha inkommit till Havs- och vattenmyndigheten senast den 2025-01-14.

Havs- och vattenmyndigheten ser helst att svaret skickas med e-post till [havochovatten@havochovatten.se](mailto:havochovatten@havochovatten.se) i Wordformat. Ange ärendets diarienummer i e-postmeddelandets ärendemening.

Eventuella frågor om förslaget kan ställas till Fredrik Palm. Tel nr: 010-698 60 77 eller email: [fredrik.palm@havochovatten.se](mailto:fredrik.palm@havochovatten.se)

Denna remiss har beslutats av avdelningschefen Mats Svensson efter föredragning av Fredrik Palm. I den slutliga handläggningen av ärendet har även verksjuristen Sofia Flack, samt utredare Max Vretborn, Jens Persson och Norbert Häubner medverkat.

  
Mats Svensson

  
Fredrik Palm

## Bakgrund och syfte

Starka sillbestånd är av stor betydelse för Östersjöns ekosystem såväl som för ett långsiktigt hållbart fiske och en hållbar livsmedelsproduktion. Enligt den senaste vetenskapliga rådgivningen från Internationella havsforskningsrådet (ICES) befinner sig lekbeståndet för sill i centrala Östersjön över biologiskt säkra gränser men under långsiktigt hållbara nivåer<sup>1</sup>. Parallellt har en negativ beståndsutveckling för sill observerats i samtliga delområden längs den svenska kusten i centrala Östersjön under det senaste decenniet, inklusive negativa trender för beståndets ålders- och storleksstruktur, biomassa och täthet. De negativa trenderna är tydligast över den senaste tioårsperioden och är särskilt uttalade hos sill över 18 cm.

Beståndens storlek- och åldersfördelning utgör en viktig indikator för ett välmående bestånd där en högre andel stora och äldre individer skapar förutsättningar för att upprätthålla viktiga ekosystemfunktioner, främja lekbestånd och rekrytering samt motverka genetiska förändringar av storlek och ålder vid könsmognad. Samtidigt finns det stora variationer i förekomsten av sill inom olika kustområden i centrala Östersjön. Sillens beståndsstruktur består av flera genetiskt skilda delbestånd där rumsliga skillnader i genetik, migration, tillväxt och könsmognad mellan olika delbestånd innebär en sårbarhet för förlust av genetisk diversitet och produktivitet<sup>1</sup>.

Ett aggregerat fiske i begränsade områden, där stora mängder sill fångas under kort tid, kan utgöra en risk som kan påverka beståndens storleks- och åldersstruktur samt minska förekomsten av genetiskt distinkta delbestånd och potentiellt även mängden sill som migrerar till vissa kustområden för lek. En rumslig begränsning för fartyg som fiskar efter pelagiska arter inom områden där sillen bedöms födosöka vintertid och ansamlas inför lek anses därför vara en åtgärd som kan ge ett ökat skydd för kustlekande sillbestånd. Eftersom kunskapen om förekomst och migration för olika delbestånd är begränsad är det i dagsläget svårt att göra en fullständig bedömning av vilka biologiska effekter en sådan begränsning skulle ge. Effekten förväntas öka om bestånden uppehåller sig inom ett avgränsat område under stor del av året utan att exploateras av fiske utanför områdena eller vid vissa perioder inom området. Sannolikheten att påvisa effekter av rumsliga åtgärder väntas därför öka med områdets storlek och om fisket begränsas året runt.

### **Regeringsuppdrag att på prov genomföra fiskeriförvaltningsåtgärder som motsvarar en utflyttning av trålgränsen**

Regeringen beslutade den 19 maj 2022 att ge Havs- och vattenmyndigheten (HaV) i uppdrag att genomföra ett tidsbegränsat vetenskapligt projekt som motsvarar en utflyttning av trålgränsen för fartyg som fiskar efter pelagiska arter i Östersjön, i syfte att utvärdera effekterna på sill- och strömmingsbeståndens biomassa samt deras storleks-, bestånds- och åldersstruktur. Projektet ska genomföras i flera avgränsade försöksområden i förvaltningsområdena för sill- och strömmingsbestånden i Egentliga Östersjön och i Bottniska viken och omfatta de fartyg, oavsett flagg, som har fiskerättigheter i områdena. HaV ska därför inom ramen för projektet genomföra nödvändiga samråd med berörda EU-medlemsstater och vid behov med Europeiska kommissionen. Samråd ska även ske med berörda intressenter.

---

<sup>1</sup> ICES Advice 2024 – her.27.25-2932 – <https://doi.org/10.17895/ices.advice.25019276>

HaV ska för dessa områden vetenskapligt följa upp och analysera vilka effekter de fiskerelaterade förvaltningsåtgärderna har på sill- och strömmingsbestånden både vad gäller utvecklingen av biomassa, bestånds- och populationsstruktur. Utpekandet av områdena ska beakta geografiska och regionala skillnader. Områdena ska även utgöra grund för analys av bland annat hur och i vilken utsträckning miljöfaktorer och predation från fisk, fågel och säl påverkar sillens och strömmingens utveckling när det gäller biomassa, bestånds- och populationsstruktur för att därmed kunna utvärdera och stärka kunskapen kring orsakssamband i enlighet med en adaptiv förvaltning. Analysen ska även inkludera eventuella effekter av projektet på andra fiskarter, samhällsekonomiska effekter samt ekonomiska och sociala konsekvenserna för fisket och fiskberedningen. Analyserna ska samtidigt i sin helhet beakta andra förvaltningsåtgärder och andra orsakssamband.

Fiskeregleringen i försöksområdena ska utvärderas under uppdragets genomförande och upphöra senast vid slutrapporteringen. Utifrån ovanstående analyser ska slutredovisningen innehålla förslag på eventuella påföljande fiskeregleringar eller åtgärder som inte är fiskerirelaterade.

HaV ska inom respektive försöksområde kunna möjliggöra att ett visst yrkesfiske kan bedrivas. Sådan möjlighet bör kunna ges till försöksverksamhet, småskaligt fiske och det fiske som bedrivs av lokal eller regional betydelse och fiskar för direkt användning som livsmedel. Fiske ska dock endast tillåtas om syftet med det vetenskapliga projektet inte bedöms motverkas. Slutredovisningen ska innehålla en analys av konsekvenser av sådant fiske.

HaV ska senast den 30 april 2027 lämna en slutredovisning av uppdraget till Regeringskansliet (Landsbygds- och infrastrukturdepartementet).

### **Sillens livscykel och migration**

I Östersjön förekommer både vårlekande och höstlekande sill som utgör genetiskt distinkta bestånd. Sillen blir könsmogen vid ett till tre års ålder och lägger sina ägg i stora ansamlingar på bottenstratum. Sillen är relativt flexibel vid val av lekhabitat och kan leka både långt inne i skärgården och längs exponerade kuststräckor utmed hela Östersjökusten. Den lek som sker under våren infaller vanligen i april till juni och sker ofta i anslutning till vegetation och/eller hårdbotten inne i skärgårdsområden på djup mellan 0 till 15 meter. Lek under hösten infaller i augusti till oktober och sker vanligen i ytterskärgården och på utsjögrund.

Efter kläckning lever larverna i den fria vattenmassan, för vårlekande sill främst i eller i anslutning till skärgårdsområdena. Efterhand som larverna växer förflyttar de sig till grunda kustområden som utgör uppväxtområden för juvenil sill. Här växer sillen upp i stora stim under ett till tre år innan de rör sig ut mot öppet hav.

Sillen tillbringar sedan merparten av sitt liv i det öppna havet. Där formar sillen stora stim och företar dagliga migrationer mellan olika vattendjup. På dagen håller den sig nära botten eller på djupare vatten för att nattetid sprida sig över ett större område närmre vattenytan för födosök. Kunskapen om sillens horisontala migration i Östersjön är begränsad och omfattar främst generella mönster. I dagsläget saknas detaljerad kunskap om hur olika delbestånd vandrar. Även om vårlekande och höstlekande bestånd har olika migrationsmönster sker de mest omfattande migrationerna mellan kustens lek- och uppväxtområden och utsjöns födosöks- och övervintringsområden.

Under vinterhalvåret befinner sig sillen generellt på djupare vatten under haloklinen som finns vid ca 50–60 meters djup. Under våren migrerar den vårlekande sillen sedan från djupområdena i öppet hav in mot grunda kustområden för reproduktion och födosök. För den höstlekande sillen är kunskapen om utbredning och förekomst mer begränsad.

I centrala Östersjön tar det idag fyra till fem år innan sillen når en konsumtionsstorlek på 18–20 cm. Tillväxten har minskat betydligt sedan 1990-talet och liknande mönster kan ses för sillens kondition som försämrats successivt sedan 1980-talet.

### **Data för analys av fiskets omfattning och utbredning**

För att kartlägga omfattning och utbredning av fisket efter pelagiska arter i Östersjön samt för att identifiera områden med aggregerat fiske i anslutning till svenska kustområden har HaV begärt fångstuppgifter från Danmark, Finland, Lettland, Litauen, Polen, Sverige och Tyskland för åren 2012–2021. Begäran omfattade uppgifter från loggboksdata kopplade till positioner från fartygets VMS-system (nedan kallade VMS-data) från det pelagiska fisket i hela Östersjön förutom Rigabukten.

Dessutom begärdes geografiska data från loggböcker med lägre upplösning (totala fångster per ICES-rektangel 1° latitud × 0,5° longitudrektanglar i WG84) från fiske som inte kunde kopplas till VMS-data. Eftersom fartyg under 12 meter inte är skyldiga att använda VMS-utrustning användes kompletterande data för att kartlägga de mindre fartygens fiskeaktiviteter i svenska vatten. Data för denna del av analysen omfattade endast svenska loggböcker.

### **Förslag till område med förbud mot trålfiske efter pelagiska arter**

Genom att införa förbud mot trålfiske efter pelagiska arter inom ett avgränsat område i centrala Östersjön som bedöms utgöra viktiga livsmiljöer för sill under olika tider på året antas den fiskerirelaterade dödligheten av delbestånd minska vilket kan gynna beståndens ålders- och storleksstruktur såväl som förekomst och rekrytering av sill i kustnära områden. Föreslagna åtgärder förväntas därför leda till en positiv utveckling för olika beståndsparametrar inom området jämfört med de områden där fiske fortsatt kommer vara tillåtet.

Det föreslagna området har utformats mot bakgrund av flera olika urvalskriterier och rumsliga egenskaper. Tillgängliga data över fisket fångster har använts för att identifiera områden av särskild betydelse för det pelagiska fisket genom kartläggning av historiska fiskemönster och på så vis identifiera områden som indikerar aggregerade fångster av sill. Därutöver bör området representera viktiga livsmiljöer under hela sillens livscykel och behöver därför omfatta viktiga födosöksområden i utsjön såväl som grunda kustnära lekområden. Området bör därför omfatta vattenområden med ett djup på minst 50 meter, samt angränsande områden där sillen migrerar till och från lek samt grunda kustnära lekområden. Området behöver också vara av en storlek som förväntas skapa goda förutsättningar för att detektera förväntade effekter av de begränsningar som föreslås. Eftersom fisket föreslås begränsas som en del av ett svenskt vetenskapligt projekt har det svenska fiskets omfattning och utbredning särskilt beaktats.

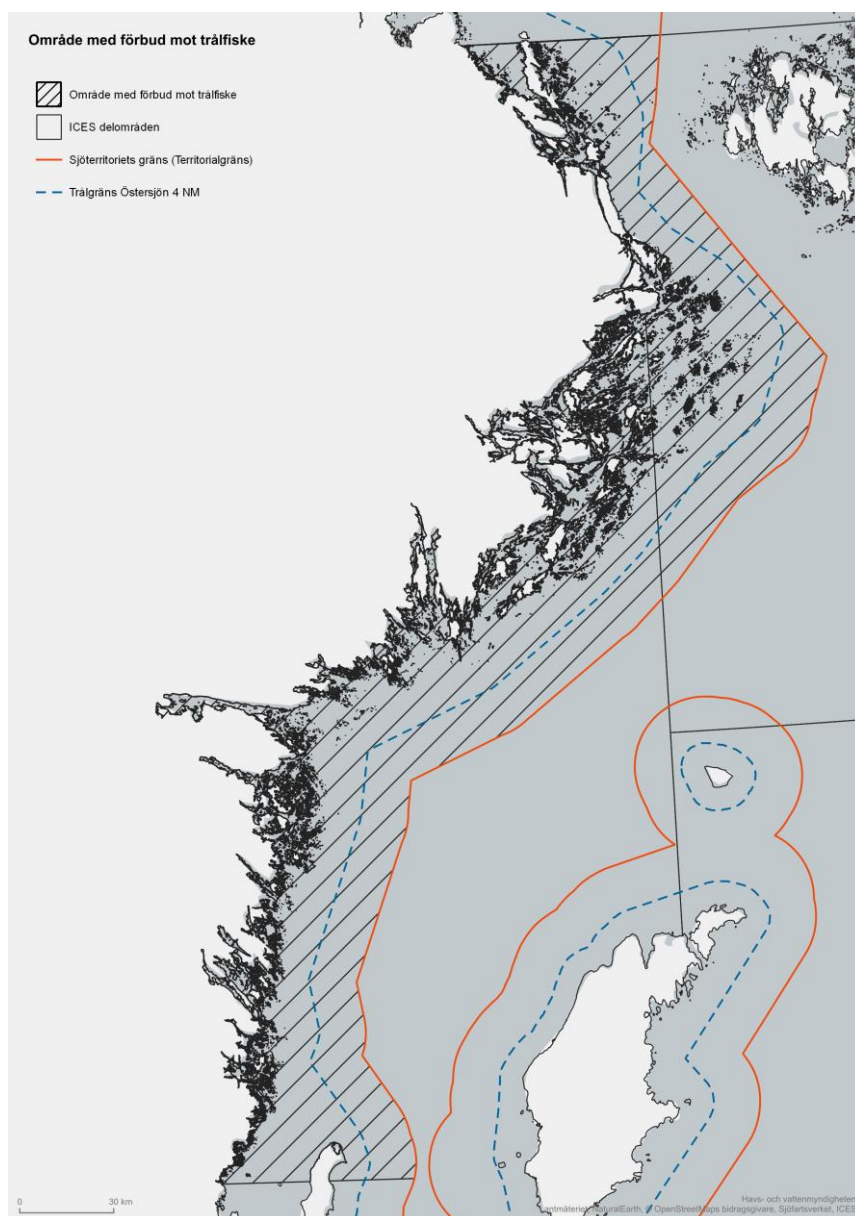
Det föreslagna området avgränsas söderut av en linje från punkt 57 15,400 N 16 28,852 O vid kusten till punkt 57 15,400 N 17 30,392 O på territorialgränsen och i norr avgränsat av en linje från punkt 60 30,00 N 18 01,159 O vid kusten till punkt 60 30,00 N 19 11,068 O på

territorialgränsen. I havet avgränsas området österut av svensk territorialgräns (se tabell 1 och figur 2). Områdets storlek omfattar en total yta på 20 522 km<sup>2</sup>.

**Tabell 1.** Områdets koordinater.

Lat. N	Long. O	Anmärkning
60 30,00	18 01,159	Punkt vid kustlinjen
60 30,00	19 11,068	Punkt vid territorialhavets gräns
57 15,400	17 30,392	Punkt vid territorialhavets gräns
57 15,400	16 28,852	Punkt vid kustlinjen

*Territorialhavets gräns i havet mellan punkterna ovan framgår av bilaga 1 till lag (2017:1272) om Sveriges sjöterritorium och maritima zoner.*

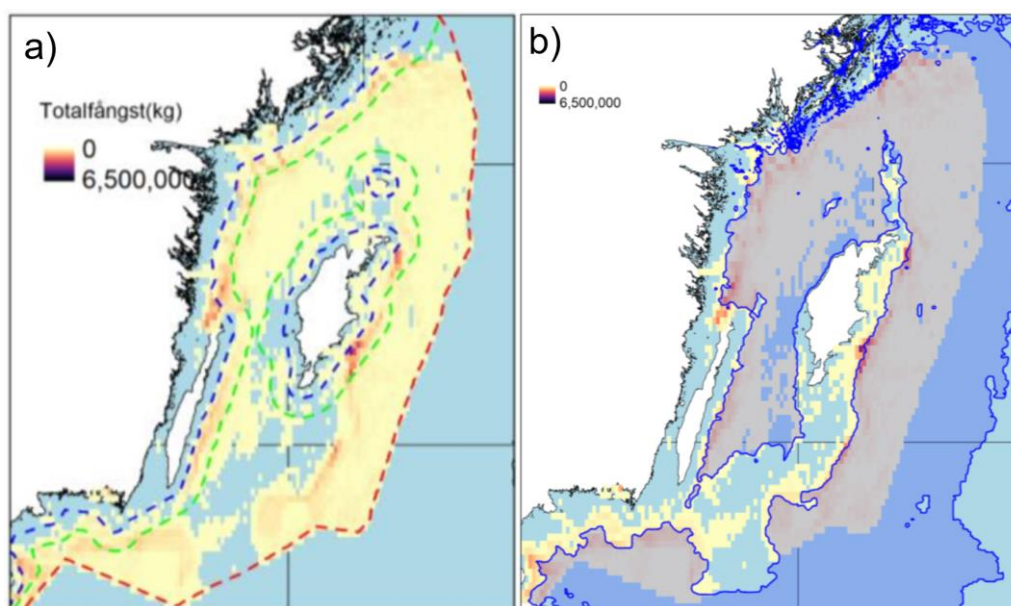


**Figur 1.** Områdets avgränsning längs svensk kust och territorialgräns i centrala Östersjön.

Inom området föreslås ett förbud mot trålfiske efter pelagiska arter t.o.m. den 30 april 2027 för att utvärdera effekter av rumsliga fiskeriförvaltningsåtgärder som motsvarar en utflyttning av trålgränsen. Området har bedömts lämpligt utifrån ovan nämnda urvalskriterier.

Trålfiske efter pelagiska arter har bedrivits i området under de senaste årtiondena och omfattar områden som indikerar aggregerade fångster (se figur 1a). Området bedöms också motsvara djupförhållanden för att hålla sill under hela året, dels genom djupare födosöksområden under vintern, dels genom viktiga lekstråk under vår och sommar, samt mellanliggande lekvandringar (se figur 1b). Området bedöms vara tillräckligt stort för att kunna generera effekter av trålfiskeförbudet under uppdragets genomförande.

Utifrån historiska fiskemönster berörs primärt det svenska fisket även om förutsättningarna för danskt och finskt fiske kommer att påverkas av det föreslagna trålförbudet inom området.



**Figur 1. a)** Total fångst av strömming i centrala Östersjön under tidsperioden 2012–2021 där blå och grön streckad linje visar trålgränsen respektive territorialgränsen. **b)** Relationen mellan djup och strömmingsfångst i centrala Östersjön för 2012–2021. Den mörkblå linjen visar djupkurvan för 50 meter och de blå områden som avgränsas med djupkurvan visar vatten djupare än 50 meter. Figurer från SLU Aquas vetenskapliga underlag<sup>2</sup>.

### Totala fångster inom området

De totala genomsnittliga fångsterna av pelagiska arter (sill och skarpsill) inom det föreslagna området uppgår till 16 566 ton per år under perioden 2019–2021 varav 82 procent utgörs av svenska fångster, 15 procent danska fångster och tre procent finska fångster. Sett till andel av de totala fisket efter pelagiska arter i centrala Östersjön för respektive medlemsland fångar Sverige 16 procent inom föreslaget område, Danmark åtta procent och Finland två procent. För samtliga medlemsländer står fartyg över 24 meter för den stora andelen av de totala fångsterna. Sverige är det enda land med fångster från fartygsegment under 24 meter inom området varav

<sup>2</sup> Vetenskapligt underlag till HaVs regeringsuppdrag: vetenskapligt projekt som motsvarar en utflyttad trålgräns. SLU ID: SLU.aqua.2022.5.2-392, 2023-05-05



fartyg mellan 12–24 meter står för genomsnittlig fångst per år motsvarande 2 896 ton och fartyg under 12 meter 641 ton per år under perioden 2019–2021.

Fångstsammansättningen mellan sill och skarpsill skiljer sig inom området jämfört med fångstsammansättningen inom centrala Östersjön som helhet. Inom föreslaget område uppgår andelen sill av den totala fångsten till ca 65 procent vilket kan jämföras med centrala Östersjön som helhet där andelen sill av de totala pelagiska fångsterna utanför området uppgår till 42 procent.

## Samråd

Eftersom det föreslagna området endast omfattar områden inom 12 nautiska mil från baslinjen föreslås aktuella begränsningar införas i nationell föreskrift med stöd av artikel 20 i grundförordningen för fiske<sup>3</sup>. Enligt artikel 20 kan en medlemsstat vidta icke-diskriminerande åtgärder för bevarande och förvaltning av fiskbestånden inom tolv nautiska mil från baslinjen. Medlemsstatens åtgärder ska vara förenliga med de övergripande målsättningar som fastställs i artikel 2 i grundförordningen och ska vara minst lika strikta som åtgärder enligt unionsrätten. Om de bevarande- och förvaltningsåtgärder som en medlemsstat avser att anta kan påverka en annan medlemsstats fiskefartyg får åtgärderna endast antas efter samråd med EU-kommissionen, de berörda medlemsstaterna och de berörda rådgivande nämnderna, och ska åtföljas av en motivering som bland annat visar att åtgärderna inte är diskriminerande. Det framgår också av artikel 6.4 i grundförordningen att medlemsstaterna ska samordna med varandra innan nationella åtgärder antas enligt artikel 20.2.

Eftersom Danmark och Finland har tillträde till områden i svenskt territorialvatten mellan 4 och 12 nautiska mil från baslinjen och antas påverkas av föreslagna begränsningar inom område har det remitterade förslaget föregåtts av ett omfattande samråd med Danmark och Finland.

Till grund för samrådet har HaV utarbetat ett utförligt underlag. Underlaget är skrivet på engelska och beskriver bakgrunden till regeringsuppdraget utifrån beståndssituationer, kunskapsläge och hotbilder för aktuella sillbestånd. Utifrån det vetenskapliga projektets syften och mål beskrivs föreslaget försöksområde och legalt ramverk för föreslagna fiskeregleringar, samt förväntade effekter för kontroll och tillsyn. Möjliga resultat och effekter av det vetenskapliga projektet beskrivs utifrån det uppföljningsprogram som tagits fram i samarbete med SLU Aqua med stöd från projektets vetenskapliga kommitté.

Efter slutjusteringar av underlaget till grund för begränsningar av trålfiske efter pelagiska arter inom området i centrala Östersjön kunde HaV den 27 september inleda en konsultation med EU-kommissionen, berörda medlemsländer och den rådgivande nämnden för Östersjön i enlighet med artikel 20.2 i grundförordningen. Svarstiden för konsultationen avslutades den 29 november 2024. Inhämtade synpunkter har beaktats och förslag till fiskereglering i denna remiss har delvis anpassats och justerats utifrån inhämtade synpunkter.

---

<sup>3</sup> Europaparlamentets och rådets förordning (EU) nr 1380/2013 av den 11 december 2013 om den gemensamma fiskeripolitiken

## Uppföljning och utvärdering av föreslagen fiskereglering

Som en del av regeringsuppdraget planeras en löpande uppföljning av föreslagen reglering inom området. Ett uppföljningsprogram har utformats som beskriver den övervakning och uppföljning som planeras<sup>4</sup>. Uppföljningen kommer genomföras genom sex olika arbetspaket bestående av 1) Abiotisk information, 2) Pelagisk fisk (sill och skarpsill), 3) Genetik och otolitkemi, 4) Pelagiskt fiske, 5) Sälar och skarv samt 6) Andra ekosystemeffekter.

Utöver den löpande uppföljningen inom respektive arbetspaket kommer socioekonomiska konsekvenser för bl.a. fisket och förädlingsindustrin analyseras och utvärderas fram tills att fiskeregleringen upphör att gälla.

## Havs- och vattenmyndighetens föreslagna föreskrifter med motivering

### Ny HVMFS

Havs- och vattenmyndighetens föreskrifter (HVMFS 2025:x) om förbud mot trålfiske efter pelagiska arter i del av centrala Östersjön innanför territorialhavets gräns.

### Bemyndigande

2 kap. 7 § och 6 kap. 8 § förordningen (1994:1716) om fisket, vattenbruket och fiskerinäringen

### Ikraftträdande

Föreskrifterna föreslås träda i kraft den 2025-02-01 samt upphöra att gälla den 30 april 2027.

### 1 §

Tillämpningsområde

*Föreslagen lydelse:*

*Dessa föreskrifter innehåller bestämmelser om trålfiske efter pelagiska arter i ett område som är en del av Sveriges territorialhav. Området avgränsas:*

- 1. i söder av en linje vid kusten i position 57 15,400 N, 16 28,852 O till territorialhavets gräns i position 57 15,400 N, 17 30,392 O, och*
- 2. i norr av en linje vid kusten i position 60 30,00 N, 18 01,159 O till territorialhavets gräns i position 60 30,00 N, 19 11,068 O.*

*Territorialhavets gräns i havet framgår av bilaga 1 till lag (2017:1272) om Sveriges sjöterritorium och maritima zoner.*

*Positionsuppgifter avser koordinatsystemet WGS-84.*

### Motivering

Föreslagna föreskrifter ska etablera det trålförbudsområde som föreslagits i centrala Östersjön för Havs- och vattenmyndighetens regeringsuppdrag om att på prov införa förvaltningsåtgärder som motsvarar en utflyttning av trålgränsen, se avsnittet ovan om område med förbud mot trålfiske

<sup>4</sup> Uppföljningsprogram utflyttad trålgräns, SLU. aqua.2024.5.2-208, 2024-05-31

efter pelagiska arter. Bestämmelsen avgränsar det geografiska området som omfattas av försöket att på prov flytta ut trålgränsen. Bestämmelsen hänvisar även till lag (2017:1272) om Sveriges sjöterritorium och maritima zoner där territorialhavets gräns framgår av bilaga 1. En karta över området kommer att läggas i bilaga till föreskriften.

## 2 §

*Föreslagen lydelse:*

*Dessa föreskrifter är en specialreglering i förhållande till de bestämmelser om trålfiskeområden som finns i bilaga 7 till Fiskeriverkets föreskrifter (FIFS 2004:36) om fiske i Skagerrak, Kattegatt och Östersjön, och har företräde framför dem i tillämpliga delar.*

### Motivering

Relevanta trålfiskeområden som framgår av bilaga 7 avsnitt B Fiskeriverkets föreskrifter (FIFS 2004:36) om fiske i Skagerrak, Kattegatt och Östersjön kommer att omfattas av det föreslagna trålförbudsområdet under uppdragets genomförande och trålfiske efter pelagiska arter i dessa områden kommer därför inte vara tillåtet under projektiden. Eftersom dessa föreskrifter är en specialbestämmelse kommer de så länge föreskrifterna är giltiga ha företräde framför Fiskeriverkets föreskrifter (FIFS 2004:36).

## 3 §

Definitioner

*Föreslagen lydelse:*

*De begrepp och definitioner som finns i fiskelagen (1993:787), förordning (1994:1716) om fisket, vattenbruket och fiskerinäringen, Fiskeriverkets föreskrifter (FIFS 2004:36) om fiske i Skagerrak, Kattegatt och Östersjön samt EU:s förordningar om den gemensamma fiskeripolitiken har i dessa föreskrifter samma innebörd.*

### Motivering

Bestämmelsen införs för att redogöra för de definitioner som ska tillämpas. Föreskriften har inga unika definitioner utan bestämmelsen hänvisar till definitioner i annan lagstiftning, förordningar och föreskrifter.

## 4 §

Förbud mot trålfiske

*Föreslagen lydelse:*

*Trålfiske efter pelagiska arter är förbjudet i det område som framgår av 1 §.*

## Motivering

Bestämmelsen innehåller det förbud mot trålfiske efter pelagiska arter i berört område som krävs för att på prov flytta ut trålgränsen. Trålfiske efter pelagiska arter kommer alltså inte att få bedrivas i det område som framgår av 1 §. Dispens från förbudet kan enligt 6 § medges för vetenskapliga ändamål.

## 5 §

Transitering

*Föreslagen lydelse:*

*Fiskefartyg som bedriver trålfiske efter pelagiska arter ska inom området som framgår av 1 § när de transiterar mellan trålgränsen och territorialhavets gräns uppfylla följande villkor:*

*a) alla trålfiskeredskap som medförs ombord ska vara surrade och stuvade under transiteringen,*

*b) hastigheten under transiteringen ska inte understiga sex knop utom vid force majeure. Vid force majeure ska befälhavaren på fiskefartyget omedelbart informera FMC, centrum för fiskerikontroll.*

## Motivering

Villkor för transitering genom del av trålförbudsområdet föreslås för att öka kontrollerbarheten för att trålfiske efter pelagiska arter inte bedrivs inom området. Villkoren för transitering begränsas dock till områden utanför trålgränsen vid 4 nautiska mil utanför baslinjen till områdets östra gräns vid territorialhavets gräns. Trålfiske efter pelagiska arter sker normalt sett inte innanför trålgränsen, förutom inom trålfiskeområden för fartyg med särskilt tillstånd. Trålfiske efter pelagiska arter kommer dock inte att vara tillåtet i de trålfiskeområden som omfattas av det föreslagna trålförbudsområdet under uppdragets genomförande.

Trålfiskeområden innanför trålgränsen har tidigare inte reglerats med villkor för transitering och föreslås därför inte omfattas av sådana. Då villkor för transitering endast gäller utanför trålgränsen undviks också krav för att fartyg ska hålla viss hastighet i mer kustnära områden och då man lämnar eller ankommer en hamn.

## 6 §

Dispens

*Föreslagen lydelse:*

*Om det behövs för något vetenskapligt ändamål får Havs- och vattenmyndigheten i enskilda fall medge undantag från dessa föreskrifter.*

## Motivering

En dispensmöjlighet införs för att möjliggöra att fiske med trål för vetenskapliga ändamål kan genomföras i området efter dispens från Havs- och vattenmyndigheten.

**Bilagor:**

Bilaga 1: Konsekvensutredning

Bilaga 2: Sändlista

## Konsekvensutredning dnr 2024–003930

### A. Redogörelse för problemet, konsekvenser och alternativ

#### 1. Beskrivning av problemet och vilken förändring som eftersträvas

Havs- och vattenmyndigheten (HaV) har genom regeringens beslut den 19 maj 2022, fått i uppdrag att genomföra ett tidsbegränsat vetenskapligt projekt som motsvarar en utflyttning av trålgränsen för fartyg som fiskar efter pelagiska arter i Östersjön, i syfte att utvärdera effekterna på sill- och strömmingsbeståndens biomassa, samt deras storleks-, bestånds- och åldersstruktur. Projektet ska genomföras i flera avgränsade försöksområden i förvaltningsområdena för sill- och strömmingsbestånden i Egentliga Östersjön och i Bottniska viken och omfatta de fartyg, oavsett flagg, som har fiskerättigheter i områdena. Syftet med det vetenskapliga projektet är att främja god beståndsutveckling av sill och strömming genom att utvärdera om en utflyttning av trålgränsen är en effektiv åtgärd för att få en positiv effekt för sill- och strömmingsbeståndens biomassa, samt deras storleks-, bestånds och åldersstruktur.

Det kan finnas stora variationer i förekomsten av sill mellan olika kustområden. Sillens genetiska beståndsstruktur kan omfatta flera olika lekbestånd inom de två förvaltningsenheterna i centrala Östersjön och Bottniska viken. Ett aggregerat fiske i begränsade områden, där betydande mängder sill fångas under kort tid, kan påverka storleks- och åldersstrukturen, samt minska förekomsten av genetiskt distinkta delbestånd och potentiellt även mängden sill som migrerar till vissa kustområden för lek.

Ett begränsat fiske i områden där det tidigare skett ett betydande fiske kan skydda genetiskt distinkta och mer stationära lekbestånd och bidra till att stärka biomassa, storleks- och åldersstruktur, samt förbättra rekryteringen i vissa kustområden. Effekten antas öka om beståndet i hög utsträckning uppehåller sig inom området året runt utan att utsättas för fiske utanför eller inom området under del av året. Effekter av rumsliga åtgärder för pelagiska bestånd ökar sannolikt med områdets storlek och om fisket begränsas året runt<sup>1</sup>.

Denna konsekvensutredning avser förslag om föreskriftsändringar för att införa ett tidsbegränsat förbud för trålfiske efter pelagiska arter inom ett avgränsat område i centrala Östersjön. I enlighet med regeringsuppdraget föreslås förbudet införas som en del av ett tidsbegränsat vetenskapligt projekt till syfte att löpande övervaka, analysera och utvärdera effekten av fiskeriförvaltningsåtgärder som motsvarar en utflyttning av trålgränsen. Inom området föreslås det

---

<sup>1</sup> Vetenskapligt underlag till HaVs regeringsuppdrag: vetenskapligt projekt som motsvarar en utflyttad trålgräns. SLU ID: SLU.aqua.2022.5.2-392, 2023-05-05

vara förbjudet att bedriva trålfiske efter pelagiska arter från regleringens ikraftträdande till och med 30 april 2027.

## **2. Beskrivning av vilka konsekvenser som bedöms uppstå om ingen åtgärd vidtas**

Åtgärden bedöms som nödvändig för att HaV i enlighet med regeringsuppdraget ska kunna utvärdera trålförbudsområdets effekter på sill- och strömmingsbeståndens biomassa, samt deras storleks-, bestånds- och åldersstruktur genom en reglering av fisket i tid och rum under en begränsad tidsperiod.

Åtgärden förväntas ge värdefulla insikter om hur rumsliga fiskeregleringar kan stödja en långsiktigt hållbar fiskeförvaltning. Utan åtgärden kommer väsentliga kunskapsluckor att kvarstå där betydelsen av rumsliga fiskeregleringar för återhämtning eller återväxt av sill- och strömmingsbestånd inte kan bedömas eller utvärderas. Uppdraget har en tydlig ekosystemansats som kan koppla samman flera viktiga kunskapsområden och bidra till en kunskapsuppbyggnad som efterfrågats av det internationella havsforskningsrådet ICES<sup>2</sup>.

## **3. Beskrivning av de olika alternativ som finns för att uppnå förändringen och de fördelar respektive nackdelar som bedöms finnas med dessa**

Som beskrivs i remissen har det föreslagna området utformats mot bakgrund av flera olika urvalskriterier och rumsliga egenskaper. Förutom biologiska aspekter behöver området också vara av en storlek som förväntas skapa goda förutsättningar för förväntade effekter av de begränsningar som föreslås. Områdets utformning har även betydelse för andra medlemsländers trålfiske efter pelagiska arter, vilket också varit grundläggande för de internationella samråd som hållits inom uppdraget. Utifrån den avslutade samrådsprocessen bedöms det inte finnas några alternativ till områdets utformning.

Olika alternativa fiskeregleringar har diskuterats under samråden. HaV ska enligt regeringsuppdraget inom respektive försöksområde kunna möjliggöra att ett visst yrkesfiske kan bedrivas. Sådan möjlighet bör kunna ges till försöksverksamhet, småskaligt fiske och det fiske som bedrivs av lokal eller regional betydelse och fiskar för direkt användning som livsmedel. Fiske ska dock endast tillåtas om syftet med det vetenskapliga projektet inte bedöms motverkas.

Utifrån denna möjlighet inom regeringsuppdraget har HaV under samrådet diskuterat ett förslag om undantag till ett generellt trålförbud, som skulle tillåta ett trålfiske efter pelagiska arter för fartyg under 24 meter som fiskar för direkt användning som livsmedelförutsatt att landningarna sorteras och fiske bedrivs med en minsta maskstorlek på 32 mm. Det främsta syftet med ett sådant undantag skulle vara att möjliggöra ett visst fiske efter pelagiska arter från mindre fartyg och därigenom mildra de ekonomiska konsekvenserna för det mer småskaliga trålfisket.

Dialoger under samrådsprocessen visar dock på flera svårigheter kopplat till det föreslagna undantaget. I dialog med enskilda fiskare framgår att trålfartyg under 12 meter, som är för små för att omlokalisera sitt fiske, skulle ha svårt att anpassa sitt fiske under projektets genomförande. I det föreslagna trålförbudsområdet bedrivs det nuvarande regionala fisket av fartyg under 24 meter för industriärvändning. Detta förklaras av fiskets organisationer som en konsekvens av låg

---

<sup>2</sup> EU request to establish a roadmap for possible conservation measures for central Baltic and Gulf of Bothnia herring, ICES Special Request Advice Baltic Sea ecoregion, 20 mars 2024

efterfrågan, samt nedläggningar av tidigare beredningsindustrier som skulle möjliggjort en annan användning av fångsten. För de större regionala fartygen mellan 12 och 24 meter däremot, skulle ett undantag kunna möjliggöra fortsatt fiske inom området. Dessa fartyg, med större fångstkvantiteter, har bättre förutsättningar att transportera sin fångst till beredningsindustrier utanför området, särskilt till beredningsindustrin i Simrishamn. I vilken utsträckning detta sker beror dock på flera faktorer, så som kvaliteten på fångsten, efterfrågan hos beredningsindustrin, eller om fartygen trots undantaget ändå fiskar för industriell användning utanför det föreslagna trålförbudsområdet.

Ytterligare en svårighet med ett undantag för konsumtionsfiske ligger i att fartyget inte avgör hanteringen av den landade fångsten och därigenom inte kan säkerställa att fångsten går till humankonsumtion. Även med villkor som obligatorisk sortering av fångst och en fastställd miniminivå av andelen fångst som går till konsumtion, så kommer man inte runt problemet att fiskare inte kan säkerställa syftet med fisket eller fångsten. Eftersom regleringen gäller fiskefartyget bör även eventuella sanktioner för bristande efterlevnad gälla fiskefartyget, vilket hade varit olämpligt under dessa förutsättningar.

För att övervaka efterlevnaden av ett undantag skulle de fartyg som trålfiskar enligt undantaget behöva investera i ett automatiskt spårningssystem (AIS klass A). Även med möjlighet till offentligt stöd skulle investeringen innebära en kostnad för företagen.

Utifrån osäkerhet kring hur undantaget skulle nyttjas och efterlevas finns även ovisshet kring efterlevnaden av regeringsuppdragets möjlighet att endast tillåta sådant fiske som inte motverkar uppdragets syfte.

#### **4. Beskrivning av det eller de alternativ som bedöms lämpligast och av vilka skäl**

HaV:s föreslagna reglering innebär att inte tillåta något trålfiske efter pelagiska arter inom det föreslagna försöksområdet, förutom sådant trålfiske för vetenskapliga syften som efter dispens från HaV får bedrivas.

Sammantaget bedömer HaV att fördelarna med ett trålförbud efter pelagiska arter överväger de begränsade möjligheter som ett undantag för ett begränsat trålfiske för konsumtion skulle kunna ge. Förståelsen för regleringen förbättras genom ökad tydlighet. Kontroll och tillsyn underlättas då trålfartyg inte får fiska i området och även ska transitera mellan 4–12 nautiska mil från baslinjen på ett sådant sätt att det inte kan utgöra fiskeverksamhet. Den vetenskapliga metodiken förstärks ytterligare genom att trålfiskeregleringen avser allt trålfiske efter pelagiska arter och möjligheten att konstatera effekter från uppdragets genomförande kan öka.

## **B. Förslagets relation till EU-rätten**

### **1. Bedömning av om regleringen överensstämmer med eller går utöver de skyldigheter som följer av Sveriges anslutning till Europeiska unionen**

Regleringen går utöver de skyldigheter som följer av Sveriges anslutning till Europeiska unionen.

De föreslagna föreskriftsändringarna följer inte av EU-förordning eller direktiv utan föreslås för att möjliggöra HaV:s regeringsuppdrag att genomföra ett tidsbegränsat vetenskapligt projekt som motsvarar en utflyttning av trålgränsen för fartyg som fiskar efter pelagiska arter i Östersjön.



Regeringsuppdraget genomförs som ett vetenskapligt projekt enligt artikel 20 i grundförordningen<sup>3</sup>. Av artikel 20 framgår bland annat följande. En medlemsstat kan vidta icke-diskriminerande åtgärder för bevarande och förvaltning av fiskbestånden inom tolv nautiska mil från baslinjen. Medlemsstatens åtgärder ska vara förenliga med de övergripande målsättningar som fastställs i artikel 2 i grundförordningen och ska vara minst lika strikta som åtgärder enligt unionsrätten. Om de bevarande- och förvaltningsåtgärder som en medlemsstat avser att anta kan påverka en annan medlemsstats fiskefartyg får åtgärderna endast antas efter samråd med EU-kommissionen, de berörda medlemsstaterna och de berörda rådgivande nämnderna, och ska åtföljas av en motivering som bland annat visar att åtgärderna inte är diskriminerande. Det framgår också av artikel 6.4 i grundförordningen att medlemsstaterna ska samordna med varandra innan nationella åtgärder antas enligt artikel 20.2.

Sverige har genomfört de samråd som krävs och de föreslagna föreskriftsreglerna är förenliga med artikel 20 i grundförordningen.

## C. Rättsliga grunder

### 1. Uppgifter om de bemyndiganden som myndighetens beslutanderätt grundar sig på

HaV har enligt 2 kap. 7 § förordningen (1994:1716) om fisket, vattenbruket och fiskerinäringen bemyndigande att meddela föreskrifter bland annat för fiskevården och fiskets bedrivande som förbjuder eller begränsar fisket med avseende på vilken fisk som får fångas, användning av fiskefartyg, fiskemetoder eller fiskeredskap och fiske inom vissa områden.

HaV har enligt 6 kap. 8 § förordningen (1994:1716) om fisket, vattenbruket och fiskerinäringen bemyndigande att inom sitt ansvarsområde meddela de ytterligare föreskrifter som behövs för verkställighet av denna förordning.

## D. Analys av förslagets konsekvenser

### 1. Beskrivning av de övergripande konsekvenserna

Haven är oombärliga för människan, till exempel för produktion av syre, klimatreglering i form av absorption av koldioxid, rekreation och livsmedelsförsörjning. Att vidta åtgärder som skyddar den marina miljön är därför inte bara avgörande för bevarandet av den biologiska mångfalden, utan även för människans och planetens välbefinnande. Den marina miljön och dess ekosystem är utsatta för flera belastningar och effekter av mänsklig verksamhet, såsom fiske, störningar av havsbotten, föroreningar och övergödning.

Starka bestånd och en god beståndsutveckling för sill är av stor betydelse för Östersjöns ekosystem såväl som för ett långsiktigt hållbart fiske och en hållbar livsmedelsproduktion. Samtidigt har oroande trender kring lekbeståndets storlek, individstorlek och kondition observerats i svenska kustområden under det senaste decenniet. Beståndens storlek- och åldersstruktur utgör en viktig indikator för ett välmående bestånd där en högre andel stora och äldre individer skapar förutsättningar för att upprätthålla viktiga ekosystemfunktioner, främja lekbestånd och rekrytering samt motverka genetiska förändringar av storlek och ålder vid

<sup>3</sup> Europaparlamentets och rådets förordning (EU) nr 1380/2013 av den 11 december 2013 om den gemensamma fiskeripolitiken

könsmognad. Sillens beståndsstruktur består av flera genetiskt distinkta delbestånd där rumsliga skillnader i genetik, migration, tillväxt och könsmognad mellan olika delbestånd innebär en sårbarhet för förlust av genetisk diversitet och produktivitet.

Genom remitterat förslag om ett tidsbegränsat förbud för trålfiske efter pelagiska arter i del av centrala Östersjön kommer betydande vattenområden skyddas som utgör potentiellt viktiga uppväxt- och födosöksområden för sill. Eftersom förbudet föreslås beslutas inom ramen för ett vetenskapligt projekt kommer effekterna av förbudet löpande följas upp och utvärderas under förbudsperioden.

Utöver de direkta effekter som kan komma att uppstå genom ett ökat skydd för sill inom området under den aktuella förbudsperioden kommer den löpande övervakning och uppföljning generera ökad förståelse för de faktorer som påverkar effektiviteten av rumsliga åtgärder. Kunskapen kommer öka förståelsen för lämpligheten att införa rumsliga åtgärder såväl som hur dessa i så fall bäst bör utformas till syfte att förbättra beståndens status inom ramen för en adaptiv och ändamålsenlig förvaltning.

Åtgärder som förbättrar statusen för Östersjöns sillbestånd kan på sikt bidra till att stärka viktiga ekosystemfunktioner i Östersjön. På så vis kan åtgärderna även bidra till ökad samhällsnytta genom att upprätthålla de ekosystemtjänster som människan är beroende av, däribland rekreation, ett långsiktigt hållbart fiske och en stabil livsmedelproduktion.

Åtgärden förväntas leda till direkta konsekvenser för det fiske som idag bedrivs i försöksområdet. För det fiske som bedrivs av enskilda fartyg under 12 meter väntas konsekvenserna bli betydande eftersom mindre fartyg har liten flexibilitet och små möjligheter att förflytta sitt fiske till andra områden. För större fartyg mellan 12 och 24 meter förväntas förslaget ge konsekvenser i form av ökade kostnader kopplade till att dessa fartyg behöver flytta sitt fiske till andra områden.

## **2. Beskrivning och beräkning av förslagets kostnader och intäkter för**

### *a. Staten*

För löpande uppföljning av uppdraget genomför HaV ett uppföljningsprogram<sup>4</sup> på ca 55 miljoner kronor under perioden 2024–2027.

Kostnader för offentligt stöd genom det svenska Havs-, fiskeri- och vattenbruksprogrammet 2021–2027 kan bli aktuellt utifrån de stödbehov som aktualiseras för berörda företag, hamnar och beredningsindustrier. Se avsnitt 4.4.

### *b. Kommuner*

Inte aktuellt.

### *c. Regioner*

Inte aktuellt.

---

<sup>4</sup> Uppföljningsprogram utflyttad trålgräns, SLU. aqua.2024.5.2-208, 2024-05-31

#### d. Företag

Direkta konsekvenser förväntas uppstå för företag som fiskar i det föreslagna trålförbudsområdet. Beskrivningen av konsekvenserna för företagen är indelad i segment baserade på fartygens längd.

Havs- och vattenmyndigheten ansvarar för att samla in ekonomiska data inom datainsamlingsförordningen<sup>5</sup>. Denna data har använts för att presentera den socioekonomiska statistiken. Uppgifterna baseras på loggböcker, avräkningsnotor, enkätsvar samt företagsdata från Företagens Ekonomi (SCB). Delar av dataunderlaget är estimerat, vilket man bör ha med vid bedömningen av uppgifterna. Senaste året med fullständig statistik är 2022 varpå detta referensår har använts genomgående i detta underlag vad gäller ekonomiska data.

För analys av landningar används den internationella landningsstatistik som legat till grund för samråden om uppdragets och områdets utformning. Dessa landningar inkluderar även andra medlemsländers fångster och avser perioden 2019–2021.

#### **Fartyg under 12 meter**

Den föreslagna regleringen inom trålförbudsområdet tillåter inget trålfiske efter pelagiska arter under försöksperioden. Detta förväntas ge störst konsekvenser för fartyg under 12 meter eftersom fartygens storlek begränsar möjligheten att flytta fiskeverksamheten till andra områden. Däremot beror möjligheten till trålfiske efter pelagiska arter utanför trålförbudsområdet också på hemmahamnens läge i förhållande till områdets utformning. En möjlig effekt av regleringen är därför att något enstaka mindre fartyg byter hamn för att fortsatt bedriva trålfiske efter pelagiska arter utanför trålförbudsområdet.

Enligt landningsstatistiken bedrivs nuvarande trålfiske efter pelagiska arter i segmentet nästan uteslutande för industriella ändamål där endast en begränsad andel av fångsterna bereds för humankonsumtion.

Under 2022 som utgör det senaste året med socioekonomiska data bedrev 6 fartyg under 12 meter trålfiske efter pelagiska arter i delområde 27 och 29 varav 95 procent av fartygens fångster gjordes inom det föreslagna trålförbudsområdet. Det bedöms av sekretessskäl inte vara möjligt att presentera socioekonomiska data för de fartyg i segmentet som bedrivit trålfiske efter pelagiska arter inom området. Anledningen till detta är att informationen endast kan presenteras på aggregerad nivå och antalet fartyg i segmentet bedöms vara för få. Den jämförande statistiken baseras istället på samtliga fartyg under 12 m som under 2022 bedrivit trålfiske efter pelagiska arter i Östersjön (delområde 25–31, se tabell 1). De fartyg under 12 m som trålfiskat efter pelagiska arter inom det föreslagna trålförbudsområdet kan då uppskattas till ett infiskat värde motsvarande ca 4,2 miljoner kronor, vilket bedöms som en överskattning då trålfiske efter pelagiska arter i andra delar av Östersjön i högre utsträckning bedrivs för konsumtion med betydligt högre landningsvärden. Det föreligger även en stor variation mellan fartyg som trålfiskat i området, då två av fartygen stod för närmare 85 procent av det totala landningsvärdet.

---

<sup>5</sup> Europaparlamentets och rådets förordning (EU) 2017/1004 av den 17 maj 2017 om upprättande av en unionsram för insamling, förvaltning och användning av data inom fiskerisektorn och till stöd för vetenskaplig rådgivning rörande den gemensamma fiskeripolitiken och om upphävande av rådets förordning (EG) nr 199/2008

Segmentets totala landningar inom försöksområdet var i genomsnitt 641 ton per år under perioden 2019–2021, vilket kan jämföras med den nationella kustkvoten för sill i centrala Östersjön som motsvarar 3 000 ton årligen. Jämfört med total genomsnittlig fångst inom området under samma period motsvarade fångsten från fartyg under 12 meter ca 3,9 procent av total fångst.

Möjligheten att ställa om till fiske efter andra målarter förväntas vara låg för fartyg som trålfiskat i området. Fartygen i segmentet som trålfiskat efter pelagiska arter i trålförbudsområdet förväntas därför inte kunna bedriva fortsatt fiske och motsvarande landningar och landningsvärden kommer att minska väsentligt.

**Tabell 1.** Socioekonomiska data uttryckt som genomsnittliga värden per fartyg för år 2022. Data för segmentet under 12 m baseras på fartyg som bedrivit fiske i delområde 25–31 och segmentet mellan 12–24 m baseras på fartyg som bedrivit fiske i delområde 25, 27, 28 och 29.

Segment	Infiskat värde (MSEK)	Förädlingsvärde (MSEK)	Bruttoresultat (MSEK)	Sysselsättning (Antal)	Årsekvivalenter (Antal)
< 12 m	0,7	0,4	0,3	1,9	0,7
12-24 m	3,52	1,4	0,2	3,5	5,3

### Fartyg mellan 12–24 meter

Fartyg mellan 12–24 meter förväntas i högre utsträckning kunna förflytta fisket till områden utanför trålförbudsområdet. Särskilt de större fartygen i detta segment förväntas fortsatt kunna fiska sin kvottilldelning. Däremot kan en förflyttning av fisket innebära att fisket behöver bedrivas i mindre optimala områden som leder till en relativt högre fiskeansträngning i förhållande till fångsten. Detta kan ge relativa kostnadsökningar för exempelvis bränsle och drift och resultera i sänkta förädlingsvärden och vinster för berörda företag.

Under 2022 var det 4 fartyg mellan 12–24 meter som bedrev trålfiske efter pelagiska arter inom det föreslagna trålförbudsområdet med ett infiskat värde som uppskattas till ca 4,2 miljoner kronor (se tabell 1). Samtliga fartyg var över 18 m. Det är stor variation mellan fartygen som trålfiskat i området, då två av fartygen stod för närmare 88 procent av det totala landningsvärdet under 2022. De ekonomiska konsekvenserna förväntas vara mer marginella för berörda fartyg inom segmentet. Det bedöms av sekretesskäl inte vara möjligt att presentera socioekonomiska data för de fartyg i segmentet som bedrivit trålfiske efter pelagiska arter inom området. Anledningen till detta är att informationen endast kan presenteras på aggregerad nivå och antal fartyg i segmentet bedöms vara för få. Den jämförande statistiken baseras istället på samtliga fartyg mellan 12–24 m som under 2022 bedrivit trålfiske efter pelagiska arter i delområden 25, 27, 28 och 29. Genomsnittliga årliga socioekonomiska värden per fartyg presenteras i tabell 1.

Fartygen i segmentet förväntas behöva förflytta sitt fiske i relativt hög utsträckning sett till historiska landningar inom och utanför området. Det är endast svenska fartyg inom segmentet och dessa hade en årliga genomsnittliga landningar motsvarande 2 896 ton under perioden 2019–2021. Detta motsvarar ca 38 procent av de årliga fångsterna för segmentet inom hela centrala Östersjön och dessa fångster kommer att behöva landas i andra områden efter inrättande av trålförbudsområdet. Statistiken kan dock inte presenteras på fartygsnivå och

variationen i andel landningar inom området är stor mellan enskilda fartyg beroende på hemmahamnens läge.

Det har inte varit möjligt att uppskatta hur mycket kostnaderna ökar som följd av att fartyg i segmentet behöver söka sig till alternativa fiskeområden. För enskilda företag som hittills bedrivit merparten av sitt fiske i försöksområdet förväntas regleringen dock innebära betydande omställningar under försökets genomförande. Största inverkan förväntas för de fartyg som har sina hemmahamnar inom eller i nära anslutning till trålförbudsområdet då dessa fartyg i genomsnitt tvingas till större förflyttningar per fiskeresor.

### **Fartyg över 24 meter**

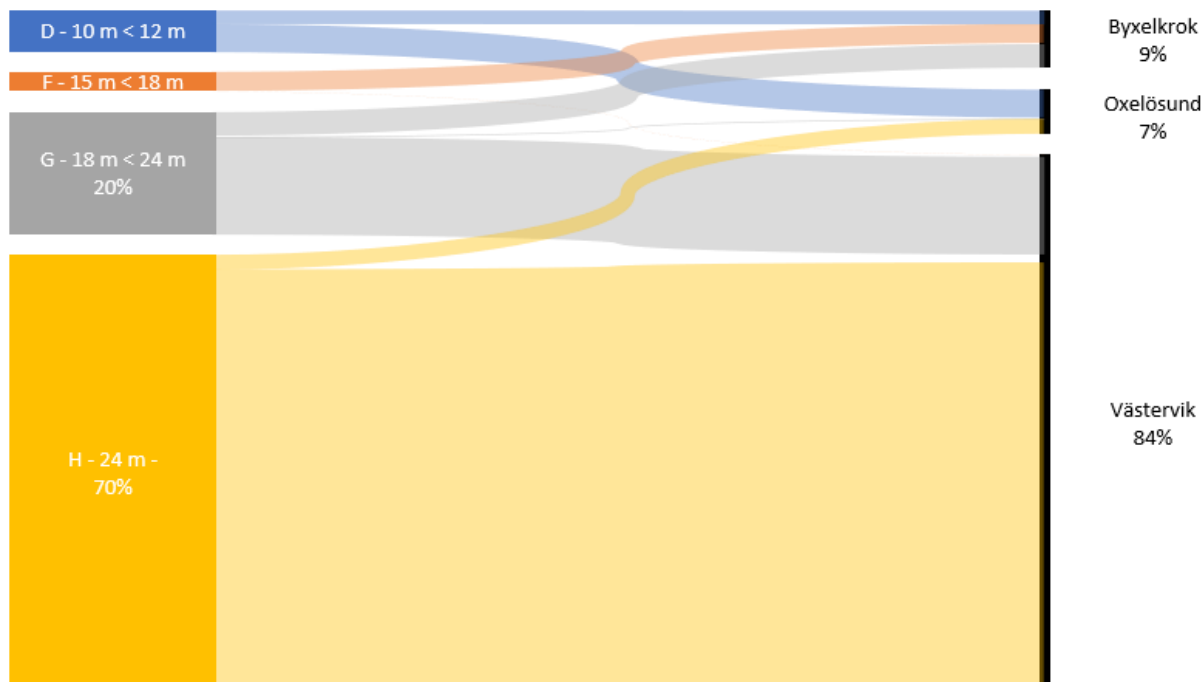
För fartyg över 24 meter kommer regleringen innebära ett trålförbud efter pelagiska arter inom det föreslagna trålförbudsområdet. Fartygen i detta segment har större rörelsefrihet och den föreslagna regleringen förväntas inte påverka dessa fartygs möjlighet att fiska upp sin kvottilldelning. Däremot kommer det innebära att delar av fisket flyttas till nya delar av förvaltningsområdet under genomförandeperioden.

Under perioden 2019 till 2021 bedrevs 14 procent av det svenska segmentets totala trålfiske efter pelagiska arter inom det föreslagna trålförbudsområdet, vilket motsvarade landningar på drygt 10 750 ton årligen (jämfört med 2 890 ton årligen för segmentet 12–24 m och 641 ton årligen för segmentet under 12 m). Omvänt kan konstateras att 86 procent av det svenska segmentets trålfiske efter pelagiska arter årligen bedrivits utanför det föreslagna trålförbudsområdet.

För fartyg över 24 m har även danska och finska fartyg bedrivit trålfiske i området, motsvarande fångster på 2 468 ton respektive 448 ton under perioden. Fångsterna motsvarar 10 procent av det årliga danska fisket och 2 procent av det årliga finska fisket under perioden. Även dessa utländska fångster kommer att behöva fångas utanför trålförbudsområdet under uppdragets genomförandeperiod.

### **Landningshamnar**

En analys av pelagiska landningar från trålfiske i delområde 27 och 29 under perioden 2020–2022 visar att den absoluta merparten av landningarna är koncentrerade till tre hamnar. Den största landningshamnen är Västervik med 84 procent av landningarna. Merparten av dessa landningar kommer från fartyg mellan 18–24 m och över 24 m (se figur 1). För mindre fartyg sker landningar endast i Byxelkrok och Oxelösund.



**Figur 1.** Till vänster visas olika fartygssegment indelade i fartygsstorlekar och färg och till höger kan man följa i vilken hamn som landningarna lossas.

Hamnarna i Byxelkrok och Oxelösund kommer att påverkas påtagligt av trålförbudsområdet, även om de till viss del tar emot landningar även från större fartygssegment. Fiskets organisationer har under samråden även framhållit risken att den föreslagna regleringen kan påverka infrastrukturen för det storskaliga fisket i Östersjön. Landningsstatistiken visar att Västervik idag utgör en viktig hamn för större landningar. Dessa landningar består till största del av fångster från delområden 27 och 29, men även från delområden 25 och 28. Det är inte möjligt att förutse hur förändrade fiskemönster till följd av förbudsområdet påverkar landningarna i Västervik. Hamnen bedöms dock kunna fortsätta sin verksamhet utifrån att landningar sker från andra delar av Östersjön.

*e. Andra enskilda*

Inte aktuellt.

### **3. Beskrivning och, om möjligt, en beräkning av andra relevanta konsekvenser än sådana som anges i punkten 1**

Analysen visar att regleringen sannolikt kommer leda till att en stor del av det fiske som tidigare bedrivits inom förbudsområdet kommer förflyttas till andra områden. Detta kan i sin tur resultera i en ökad fiskeintensitet i dessa områden, vilket skulle kunna ge negativa effekter för ekosystem.

Dessa risker har framförallt lyfts av aktörer inom det regionala fisket och fiskberedningsindustrin i delområde 25, där storleken och kvaliteten på fisken är avgörande för dess användning inom beredning och livsmedelsproduktion. Oron är att en ökad fiskeintensiteten i dessa områden kan påverka både storleken och statusen hos sillbestånden som idag fiskas där, vilket skulle kunna försvåra möjligheterna att bereda fisken för konsumtion. Förändrade fiskemönster som en direkt följd av föreslaget förbudsområde kommer följas upp löpande under genomförandeperioden för

att utreda möjliga effekter för bestånden, samhällsekonomiska effekter samt sociala och ekonomiska konsekvenser för fisket och fiskberedningen.

#### **4. Redogörelse för vilka åtgärder som vidtagits för att förslaget inte ska medföra mer långtgående kostnader eller begränsningar än vad som bedöms vara nödvändigt för att uppnå dess syfte**

Omfattande nationella och internationella samrådsprocesser har genomförts för att säkerställa att föreslagna regleringar utformats utifrån samlade behov med tillhörande motiveringar för att åtgärden inte är diskriminerande.

Även om föreslagen reglering innebär att viss trålfiskeverksamhet från främst mindre fartyg inte längre kan bedrivas, så utreder HaV tillsammans med SLU Aqua möjligheten för sådana trålfartyg att delta i uppdragets uppföljningsprogram. HaV utreder också tillsammans med Jordbruksverket möjligheterna till offentligt stöd genom det svenska Havs-, fiskeri- och vattenbruksprogrammet. Flera åtgärder inom programmet kan vara aktuella för att stödja fisket under uppdragets genomförande, exempelvis stöd för tillfälligt upphörande av fiskeverksamhet, investeringsstöd för diversifiering och förädling av fiske- och vattenbruksprodukter, samt åtgärden stöd för kompetensutveckling och bilda nätverk inom fiske.

#### **5. Bedömning av om särskild hänsyn behöver tas när det gäller tidpunkten för ikraftträdande och om det finns behov av speciella informationsinsatser**

Hänsyn till ikraftträdande har tagits utifrån att uppdraget utgör ett tidsbegränsat projekt och att regleringen bör träda ikraft snarast möjligt. Yrkesfisket kommer att informeras genom myndighetens e-postutskick "Fiskenytt". Särskilda informationsinsatser kommer att ske genom pressmeddelande och information på HaV:s web. Länsstyrelserna kommer uppmanas att sprida information genom sina informationskanaler.

#### **6. Beskrivning av hur och när konsekvenserna av förslaget kan utvärderas**

Som en del av regeringsuppdraget planeras en löpande uppföljning av föreslagen reglering inom området. Ett uppföljningsprogram har utformats som beskriver den övervakning och uppföljning som planeras<sup>6</sup>. Uppföljningen kommer genomföras genom sex olika arbetspaket bestående av 1) Abiotisk information, 2) Pelagisk fisk (sill och skarpsill), 3) Genetik och otolitkemi, 4) Pelagiskt fiske, 5) Sälar och skarv samt 6) Andra ekosystemeffekter.

Utöver den löpande uppföljningen inom respektive arbetspaket kommer samhällsekonomiska effekter och ekonomiska och sociala konsekvenser för bl.a. fisket och fiskberedningen analyseras och utvärderas fram tills att fiskeregleringen upphör att gälla.

## **E. Kommuner och regioner**

Förslaget bedöms inte inskränka den kommunala självstyrelsen.

---

<sup>6</sup> Uppföljningsprogram utflyttad trålgräns, SLU. aqua.2024.5.2-208, 2024-05-31

## F. Kontaktperson

För eventuella frågor kontakta:

Fredrik Palm, Fiskeregleringsenheten, tfn: 010-698 60 77, e-mail: [fredrik.palm@havochvatten.se](mailto:fredrik.palm@havochvatten.se)



2024-12-17

**Sändlista**

Jordbruksverket

Naturvårdsverket

Kustbevakningen

Regelrådet

Länsstyrelsen Norrbottens län

Länsstyrelsen Västerbottens län

Länsstyrelsen Västernorrlands län

Länsstyrelsen Gävleborgs län

Länsstyrelsen Uppsala län

Länsstyrelsen Stockholms län

Länsstyrelsen Södermanlands län

Länsstyrelsen Gotlands län

Länsstyrelsen Kalmar län

Länsstyrelsen Östergötlands län

Länsstyrelsen Blekinge län

Länsstyrelsen Skåne län

Gävle kommun

Tierps kommun

Östhammars kommun

Norrtälje kommun

Österåkers kommun

Värmdö kommun

Nacka kommun

Stockholms kommun

Tyresö kommun

Haninge kommun  
Botkyrka kommun  
Södertälje kommun  
Trosa kommun  
Nyköpings kommun  
Oxelösund kommun  
Norrköping kommun  
Söderköping kommun  
Valdemarsviks kommun  
Västerviks kommun  
Gotlands kommun  
Borgholms kommun  
Mörbylånga kommun  
Oskarshamns kommun  
Mönsterås kommun  
Kalmar kommun  
Swedish Pelagic Federation Producentorganisation  
Sveriges Fiskares Producentorganisation  
Havs- och Kustfiskarnas Producentorganisation  
Sveriges Yrkesfiskares Ekonomiska förening  
Producentorganisation kustfiskarna Bottenhavet  
Norrbottens kustfiskares producentorganisation  
Östersjöfiskarna ekonomisk förening  
Fiskbranschens Riksförbund  
Sveriges Fiskevattenägareförbund  
Sveriges Sportfiske- och Fiskevårdsförbund  
Världsnaturfonden WWF  
Svenska Naturskyddsföreningen  
Fishsec  
Baltic Waters  
Östersjöfaxälvar i samverkan  
Marint Centrum