

Från: Ola.Larsson@naturvardsverket.se
Skickat: den 7 februari 2025 08:31
Till: Ola.Larsson@naturvardsverket.se
Ämne: Remiss av föreskrifter och skötselplan för planerad nationalpark på norra Gotland
Bifogade filer: 250206 Remissmissiv.pdf; Bilaga 1 Förslag föreskrifter om Bästeträsks nationalpark.pdf; Bilaga 2 Förslag skötselplan Bästeträsks nationalpark lågupplöst WEB.pdf; Bilaga 3 Sändlista remiss Bästeträsk utan e-postadresser.pdf

Uppföljningsflagga: Följ upp
Flagga: Har meddelandeflagga

Kategorier: Björn
AppServerName: p360_prod
DocumentID: RR 2025-40:01
DocumentIsArchived: -1

Du får inte ofta e-post från ola.larsson@naturvardsverket.se. [Läs om varför det här är viktigt](#)

Hej,

Naturvårdsverket har beslutat om remiss av förslag till föreskrifter och skötselplan för Bästeträsks nationalpark, se bifogat remissmissiv med bilagor

Hälsningar

OLA LARSSON

Projektledare

NATURVÅRDSVERKET
Områdesskydds enheten
BESÖK: Virkesvägen 2, Stockholm
POST: 106 48 Stockholm
TELEFON: 010-698 17 08
www.naturvardsverket.se

Läs om hur Naturvårdsverket behandlar dina [personuppgifter](#)



SWEDISH
ENVIRONMENTAL
PROTECTION
AGENCY

REMISS
2025-02-06

Ola Larsson
Tel: 010-698 17 08
Ola.Larsson
@naturvardsverket.se

Ärendenummer
NV-02823-19

Förslag till föreskrifter och skötselplan för Bästeträsks nationalpark

Naturvårdsverket påbörjade 2019 ett nationalparksprojekt med syftet att bilda en väl förankrad nationalpark på norra Gotland. Projektet är ett samarbete med Havs- och vattenmyndigheten, Länsstyrelsen i Gotlands län och Region Gotland. Under våren 2024 remitterade Naturvårdsverket ett övergripande förslag till nationalpark.¹ Naturvårdsverket har sedan dess justerat gränsen för den föreslagna nationalparken. Skälen till justeringen är bland annat utfallet av samtal om markköp med fastighetsägare i området, samt domar från Mark- och miljödomstolens prövning av Naturvårdsverkets ansökningar om överföring av vissa områden med samfällad mark eller vatten.

Nationalparksprojektet har arbetat fram förslag till föreskrifter, med tillhörande konsekvensutredning, och skötselplan för den föreslagna nationalparken. De föreslagna föreskrifterna och skötselplanen ska tillsammans ge förutsättningar för att uppnå syftet med nationalparken. Därför bör föreskrifter (bilaga 1) och skötselplan (bilaga 2) ses som en helhet.

Aktuell kunskap om områdets natur- och upplevelsevärden samt kunskap om vad som påverkar dessa värden negativt är utgångspunkter för förslaget till föreskrifter och skötselplan. Nationalparksprojektet har även analyserat vad som krävs för att uppfylla kraven i art- och habitatdirektivet (Natura 2000). Förslaget har beaktat att området förväntas få fler besökare när det blir nationalpark. Till grund för förslaget ligger också kunskap och synpunkter som lämnats under arbetets gång av bland annat sakägare, lokala aktörer, närboende, myndigheter och föreningar.

Naturvårdsverket remitterar nu förslaget till föreskrifter och skötselplan och remissen pågår till och med den 15 maj 2025. De kartor som ingår i remissen finns även tillgängliga på webben.² Nationalparksprojektet kommer i början av april genomföra träffar om remissen.

¹ Förslag att bilda en nationalpark på norra Gotland. Remiss 2024-03-19. Ärendenummer NV-02823-19. Naturvårdsverket.

² Här och genom www.lansstyrelsen.se/gotland/bastetrask.

Föreskrifter

Föreskrifter om nationalparker regleras med stöd av miljöbalken.³ Föreskrifterna ska reglera det som är nödvändigt för att uppnå nationalparkens syfte utan att vara mer långtgående än vad som krävs för att syftet med skyddet ska tillgodoses. Förslaget till föreskrifter innehåller bestämmelser för sakägare och för allmänheten.

I förslaget beskrivs reglering av biltrafik och sjötrafik till havs, även om reglering inte enbart föreslås ske genom föreskrifter om nationalparken. Reglering av biltrafik föreslås även ske genom lokala trafikföreskrifter som länsstyrelsen beslutar om med stöd av trafikförordningen.⁴ Reglering av sjötrafik till havs föreslås ske genom sjötrafikföreskrifter som länsstyrelsen beslutar om med stöd av sjötrafikförordningen.⁵

Innan en myndighet beslutar om föreskrifter ska den analysera föreskrifternas kostnadsmässiga och andra konsekvenser.⁶ Därför innehåller förslaget till föreskrifter en konsekvensutredning.

Skötselplan

Naturvårdsverket kan fastställa en skötselplan för en nationalparks långsiktiga vård och förvaltning.⁷

Förslaget till skötselplan innehåller kortfattade beskrivningar av områdets natur- och upplevelsevärden med tydliga, långsiktiga mål samt en övergripande inriktning för skötseln av området och för hur besökare ska tas emot. Planen sätter ramarna för den skötsel som förvaltaren (länsstyrelsen) kommer att utföra.

Fortsatt arbete

Inkomna synpunkter på förslaget till nationalpark håller på att sammanställas och bedömas. En remissammanställning med en redovisning av hur de inkomna synpunkterna har tagits om hand kommer, tillsammans med ett justerat nationalparksförslag, att ingå i Naturvårdsverkets framställan till regeringen om att bilda en nationalpark. Nationalparker bildas av regeringen efter godkännande från riksdagen. Naturvårdsverket planerar att i juni 2025 skicka framställan till regeringen.

När regeringen har beslutat att bilda nationalparken kan Naturvårdsverket besluta om föreskrifter och skötselplan för nationalparken. Yttranden över denna remiss kommer att sammanställas och ligga till grund för Naturvårdsverkets beslut. Både regeringens beslut att bilda nationalparken och Naturvårdsverkets beslut om föreskrifter och skötselplan planeras under första halvåret 2026. Invigningen av nationalparken planeras ske före sommaren 2026.

³ 7 kap. 4 och 30 §§ miljöbalken (1998:808) samt enligt 4 § nationalparksförordningen (1987:938)

⁴ Trafikförordningen (1998:1276)

⁵ Sjötrafikförordning (1986:300)

⁶ Förordning (2024:183) om konsekvensutredningar

⁷ 7 § nationalparksförordningen (1987:938)

Synpunkter på förslaget

Naturvårdsverket vill nu gärna få synpunkter på föreslagna föreskrifter och konsekvensutredningen av dessa samt på förslaget till skötselplan.

Förslaget skickas med post eller e-post till berörda sakägare och för kännedom till övriga intressenter enligt sändlistan. Alla är välkomna att yttra sig om förslaget.

Synpunkter lämnas senast den 15 maj 2025 till Naturvårdsverket, via e-post till registrator@naturvardsverket.se eller med vanlig post till Naturvårdsverket, 106 48 Stockholm. Ange ärendenummer NV-02823-19.

Frågor

Om du har frågor under remisstiden är du välkommen att kontakta Ola Larsson, nationell projektledare, tel. 010-698 17 08 eller e-post:

Ola.Larsson@naturvardsverket.se

Beslut om denna remiss har fattats av tillförordnade avdelningschefen Sara Beckman efter föredragning av enhetschefen Maano Aunapuu.

Vid den slutliga handläggningen har i övrigt deltagit handläggaren Ola Larsson, handläggaren Jennifer Hood samt juristen Viktor Mäkitalo.

Detta beslut har fattats digitalt och saknar därför namnunderskrifter.

För Naturvårdsverket

Sara Beckman

Maano Aunapuu

Bilagor

1. Förslag till föreskrifter för nationalparken inklusive konsekvensutredning
2. Förslag till skötselplan för nationalparken
3. Sändlista



SWEDISH
ENVIRONMENTAL
PROTECTION
AGENCY

Skrivelse
2025-02-06

Ärendenummer:
NV-02823-19

Föreskrifter om Bästeträsks nationalpark

Förslag med konsekvensutredning

Förord

Att bilda nationalparker är ett sätt att bevara vårt gemensamma natur- och kulturarv och att skydda områden som annars hotar att förstöras eller försvinna. Det är de finaste och mest värdefulla delarna av det svenska landskapet som bevaras och skyddas som nationalparker. Skyddet behövs både för naturens egen skull och för människans. Nationalpark är det starkaste skydd ett område kan få.

Ett mark- eller vattenområde som tillhör staten får efter riksdagens medgivande av regeringen förklaras som nationalpark i syfte att bevara ett större sammanhängande område av viss landskapstyp i dess naturliga tillstånd eller i väsentligt oförändrat skick.¹ När regeringen, efter riksdagens medgivande, beslutar om att bilda en ny nationalpark kompletteras nationalparksförordningen med nationalparkens namn, en mening som utgör nationalparkens syfte, avgränsningen av området samt vem som är förvaltare.² När regeringen har beslutat om att bilda nationalparken beslutar Naturvårdsverket om föreskrifter och skötselplan för nationalparken.³

Naturvårdsverket har i samverkan med Havs- och vattenmyndigheten, Länsstyrelsen i Gotlands län och Region Gotland tagit fram ett förslag till nationalpark på norra Gotland. Förslaget har under första halvåret 2024 remitterats och Naturvårdsverket avser att under första halvåret 2025 föreslå till regeringen att bilda nationalparken.

När förvaltningsmyndigheter tar fram föreskrifter ska föreskrifternas konsekvenser utredas och analyseras.⁴ Det förslag till föreskrifter och konsekvensutredning som redogörs för i denna skrivelse samt de synpunkter som kommer in vid remissen ska ligga till grund för Naturvårdsverkets beslut om föreskrifter för nationalparken.

¹ 7 kap. 2 § miljöbalken.

² 1, 2 och 3 §§ nationalparksförordningen (1987:938).

³ 4 och 7 §§ nationalparksförordningen.

⁴ 3 § förordningen (2024:183) om konsekvensutredningar.

Innehåll

FÖRORD	2
1. INLEDNING	4
1.1 Juridiska förutsättningar	4
1.2 Befintlig reglering i nationalparksområdet	6
2. FÖRSLAG TILL FÖRESKRIFTER I NATIONALPARKEN	9
2.1 Förslag till nationalparksföreskrifter	9
2.2 Förslag till föreskrifter för sjötrafiken	29
2.3 Förslag till lokala trafikföreskrifter	30
3. KONSEKVENSER	32
3.1 Inledning	32
3.2 Vilka berörs av förslaget	32
3.3 Konsekvenser för rättighetshavare	33
3.4 Konsekvenser för företag	33
3.5 Konsekvenser för föreningar	35
3.6 Konsekvenser för Region Gotland	36
3.7 Konsekvenser för sjöfarten	37
3.8 Konsekvenser för statliga myndigheter	37
3.9 Konsekvenser för besökare	38
3.10 Konsekvenser för övriga	39
4. ÖVERENSSTÄMMELSE MED EU-ÅTAGANDEN	40
5. IKRAFTTRÄDANDE	42
6. ALTERNATIVA LÖSNINGAR	43
6.1 Nollalternativ	43
6.2 Andra alternativa lösningar	43
BILAGA A. KARTOR	45
BILAGA B. KOMPLETTA FÖRESKRIFTER	47
BILAGA C. BEFINTLIGA RESERVATSFÖRESKRIFTER	55

1. Inledning

1.1 Juridiska förutsättningar

Beslut om nationalparken

Regeringen får, efter riksdagens medgivande, förklara ett mark- eller vattenområde som tillhör staten som nationalpark i syfte att bevara ett större sammanhängande område av viss landskapstyp i dess naturliga tillstånd eller i väsentligt oförändrat skick.⁵ När regeringen, efter riksdagens medgivande, beslutar om att bilda en ny nationalpark kompletteras nationalparksförordningen med en mening som utgör nationalparkens syfte, uppgifter om vem som ska förvalta nationalparken samt information om nationalparkens gränser.

Naturvårdsverket har i uppgift av regeringen att ta fram underlag för beslut att inrätta nationalparker.⁶ Bästeträsks nationalpark föreslås bildas med följande syfte:

Bevara ett unikt mosaiklandskap på kalkberggrund med dess hållmarker, alvarmarker, våtmarker, sötvattensmiljöer, skogar och grunda havsmiljöer, samt områdets upplevelsevärden i väsentligen oförändrat skick.⁷

Syftet föreslås uppnås genom att:

- inte tillåta exploatering av eller skadegörelse på mark och vegetation,
- förhindra störning av djurlivet och av upplevelsevärden,
- genomföra ändamålsenlig skötsel för att bevara och utveckla områdets naturvärden,
- genomföra lämpliga åtgärder för att tillgängliggöra nationalparkens upplevelsevärden för allmänheten.

De två första punkterna ovan uppnås i första hand genom nationalparkens föreskrifter och andra regleringar, medan de två sista punkterna främst uppnås genom skötsel som genomförs i enlighet med nationalparkens skötselplan.

Naturvårdsverkets bemyndigande att meddela föreskrifter för nationalparker

I nationalparker får regeringen eller den myndighet som regeringen bestämmer meddela föreskrifter om vård och förvaltning av nationalparker och om inskränkningar i rätten att använda mark eller vatten.⁸ Regeringen eller den myndighet som regeringen bestämmer får även meddela föreskrifter om rätten att

⁵ 7 kap. 2 § miljöbalken.

⁶ 3 § p 12 förordning (2012:989) med instruktion för Naturvårdsverket.

⁷ Naturvårdsverket, 2024. Förslag till nationalpark på norra Gotland. Skrivelse daterad 2024-03-19. Ärendenummer NV-02823-19.

⁸ 7 kap. 3 § miljöbalken.

färdas och vistas och om ordningen i övrigt i ett skyddat område. Dessa så kallade ordningsföreskrifter kan bland annat reglera sådant som är tillåtet enligt allemansrätten. Föreskrifter om skyddade områden får inte vara mer ingripande än vad som är motiverat av skyddsbehovet.⁹

Regeringen har bemyndigat Naturvårdsverket att besluta om föreskrifter och skötselplaner för nationalparker.¹⁰

Föreskrifter för sjötrafiken

Länsstyrelsen får efter samråd med Sjöfartsverket och Transportstyrelsen meddela föreskrifter om fartbegränsning, förbud mot ankring eller begränsning i rätten att utnyttja vattenområde för båttävling, vattenskidåkning, dykning eller liknande sporter i Sveriges sjöterritorium. Länsstyrelsen får också meddela föreskrifter om andra begränsningar och förbud som avser rätten att använda ett vattenområde i Sveriges sjöterritorium för trafik med fartyg, om föreskriften behövs ur miljösynpunkt eller av andra säkerhetsskäl.¹¹ Med fartyg avses varje farkost som används eller kan användas till transport på vattnet.

Naturvårdsverket avser att till länsstyrelsen skicka en begäran om att med stöd av sjötrafikförordningen besluta om föreskrifter för sjötrafiken inom det havsområde som ingår i den föreslagna nationalparken, se avsnitt 2.2.

Lokala trafikföreskrifter

Länsstyrelsen kan besluta om lokala trafikföreskrifter.¹² Dessa föreskrifter kan gälla en viss sträcka av en väg eller ett helt område. Länsstyrelsens mandat att besluta om lokala trafikföreskrifter gäller inte vägar inom tätbebyggt område, som är kommunens ansvar. Även Trafikverket kan besluta om lokala trafikföreskrifter, det gäller bland annat om höga hastigheter.

Naturvårdsverket avser att skicka en begäran till länsstyrelsen om att med stöd av trafikförordningen besluta om lokala trafikföreskrifter inom ett område vid Ar, se avsnitt 2.3.

Konsekvensutredning av föreskrifter

Innan en myndighet beslutar om föreskrifter ska den analysera föreskrifternas kostnadsmässiga och andra konsekvenser i den omfattning som behövs. Materialet ska dokumenteras i en konsekvensutredning. Statliga myndigheter, kommuner, regioner, organisationer, näringslivet och andra som kostnadsmässigt eller på något

⁹ 7 kap. 30 § miljöbalken.

¹⁰ 4 och 7 §§ nationalparksförordningen.

¹¹ 2 kap. 2 § sjötrafikförordningen (1986:300).

¹² 10 kap. 1 § trafikförordningen (1998:1276).

annat betydande sätt berörs ska ges tillfälle att yttra sig i den aktuella frågan och om konsekvensutredningen.¹³

1.2 Befintlig reglering i nationalparksområdet

I detta avsnitt redovisas några av de regler som idag finns i området för den föreslagna nationalparken. Redovisningen är inte heltäckande och redogör huvudsakligen för reglering som sker med stöd av miljölagstiftningen.

Naturresevat

Den föreslagna nationalparken överlappar geografiskt helt med de befintliga naturresevaterna Bräntings haid och Bräntings samt delvis med naturresevaterna Bästeträsk, Mölnernmyr och Bluttmo-Gildarshagen, se figur 1 i bilaga A. Naturresevatsskyddet kan upphävas på de områden som blir nationalpark och kvarstå för de delar av resevat som inte skyddas som nationalpark. En förutsättning för att upphäva skyddet som naturresevat är att skyddet som nationalpark medför ett lika starkt eller starkare skydd av utpekade bevarandevärden i naturresevaterna.¹⁴

Natura 2000

Nationalparken omfattar delar av Natura 2000-områdena Bästeträsk och Mölnernmyr, se figur 2 i bilaga A. Natura 2000-områden ska enligt både EU-lagstiftning och svensk lagstiftning skyddas från negativ påverkan och gynnsam bevarandestatus ska upprätthållas. Av svensk lagstiftning framgår att Natura 2000-områden ska prioriteras i myndigheternas skyddsarbete.¹⁵

Det är förbjudet att utan tillstånd bedriva verksamheter eller vidta åtgärder som på ett betydande sätt kan påverka miljön i Natura 2000-områden. Från tillståndsplikten undantas dels sådana verksamheter och åtgärder som direkt hänger samman med eller är nödvändiga för skötseln och förvaltningen av det berörda området, dels verksamheter som har påbörjats före den 1 juli 2001.¹⁶

Skyddet som Natura 2000-område kommer att kvarstå även på de områden som skyddas som nationalpark.

¹³ 3, 5, 6, 7 och 12 §§ förordningen om konsekvensutredningar.

¹⁴ 7 kap. 7 § första stycket miljöbalken.

¹⁵ 7 kap. 27 § miljöbalken och 16 § förordningen (1998:1252) om områdesskydd enligt miljöbalken m.m. (områdesskyddsförordningen).

¹⁶ SFS 2001:437.

Vattenskyddsområde

Nationalparken berör de två vattenskyddsområdena Hau träsk och Bästeträsk. Ett mark- eller vattenområde får förklaras som vattenskyddsområde till skydd för en grund- eller ytvattentillgång som utnyttjas eller kan antas komma att utnyttjas som vattentäkt.¹⁷

Biotopskydd

Inom nationalparken finns två skogliga biotopskyddsområden med en sammanlagd areal på 4,7 hektar. Enligt miljöbalken kan mindre mark- eller vattenområden som utgör livsmiljö för hotade djur- eller växtarter eller som annars är särskilt skyddsvärda skyddas som biotopskyddsområden.¹⁸ Skyddet som biotopskyddsområde kan upphävas under förutsättning att nationalparken inte innebär en försvagning av skyddet för de skyddsvärda biotoperna.¹⁹

Andra bestämmelser i området

Utöver de förslag till föreskrifter inom nationalparken som redovisas i denna remiss finns det bestämmelser inom området som gäller redan idag. I detta avsnitt beskrivs några viktiga exempel på sådana bestämmelser kortfattat.

Allemansrätten utgör grunden för allmänhetens tillgång till naturen. Allemansrätten innebär både rättigheter och skyldigheter och gäller i hela landet. För att tillgodose syftet med de naturreservat som finns i området har vissa begränsningar av allemansrätten införts genom reservatsföreskrifterna. Det är endast det som föreskriften begränsar som inskränks. I övrigt gäller allemansrätten i det skyddade området.

Ett exempel är att hela den föreslagna nationalparken omfattas av ett restriktionsområde för drönarflygning som innebär att det tidvis kan krävas särskilt tillstånd för att flyga med drönare i området.

Andra exempel på bestämmelser som berör den föreslagna nationalparken är att det under perioden 1 september till 31 januari är förbjudet att fiska i havet i ett område som sträcker sig ungefär en km från Aråns utlopp samt att hela Gotland utgör skyddsområde för flodkräfta.²⁰ Skyddsområdet för flodkräfta medför bland annat krav på desinficering av båtar, fiskeredskap och andra föremål som använts i sötvatten utanför skyddsområdet.

Verksamheter som kan kräva dispens eller tillstånd från någon av de gällande föreskrifterna i området förutsätter ofta även prövning enligt andra lagrum i miljöbalken för att kunna utföras. Exempel på sådan prövning kan vara dispens

¹⁷ 7 kap. 21 § miljöbalken.

¹⁸ 7 kap. 11 § miljöbalken.

¹⁹ Se Skogsstyrelsen 2019. PM. Upphävande av biotopskyddsbeslut och uppsägning av naturvårdsavtal till förmån för naturreservat. Diarienummer SKS 2019/1577, NV-03572-19.

²⁰ 2 kap. 10–11 §§ förordning (1994:1716) om fisket, vattenbruket och fiskerinäringen samt Länsstyrelsens i Gotlands län beslut om skyddsområde för flodkräfta (09FS 2007:68).

från strandskyddsbestämmelser²¹, tillstånd eller anmälan för miljöfarlig verksamhet²² eller tillstånd till muddring eller annan vattenverksamhet²³.

²¹ 7 kap. 13-18h §§ miljöbalken.

²² 9 kap. 6-8 §§ miljöbalken.

²³ 11 kap. 9-16 §§ miljöbalken.

2. Förslag till föreskrifter i nationalparken

Nationalparksföreskrifter är ett viktigt verktyg för att uppnå syftet med att skydda området som nationalpark. Föreskrifterna ska i första hand förhindra exploatering av eller skadegörelse på mark och vegetation samt förhindra störning av djur och av upplevelsevärden.

Delar av det område som föreslås ingå i nationalparken är idag skyddat som naturreservat och naturvårdsområdet Gotlandskusten, se avsnitt 1.2. De berörda naturreservaten och naturvårdsområdet omfattas av olika föreskrifter vilka i nationalparken föreslås ersättas av nedanstående föreskrifter för nationalparken. De föreslagna föreskrifterna är anpassade till syftet med nationalparken och till befintliga föreskrifter för de berörda naturreservaten och naturvårdsområdet. Nedan följer en beskrivning av förslagen till föreskrifter samt motiv till respektive förslag.

Som komplement till nationalparksföreskrifterna avser Naturvårdsverket be Länsstyrelsen i Gotlands län besluta om föreskrifter för sjötrafiken samt lokala trafikföreskrifter, se avsnitten 2.2 respektive 2.3.

2.1 Förslag till nationalparksföreskrifter

Inskränkningar i rätten att använda mark- eller vattenområden

Denna del av föreskrifterna riktar sig främst till innehavare av särskild rätt, vars rättigheter att använda mark- eller vattenområden i nationalparksområdet berörs. Föreskrifterna meddelas med stöd av 4 § första stycket p1 nationalparksförordningen.

Generellt formulerade förbud mot aktiviteter och åtgärder som innebär exploatering av området och uppförande av olika slags anläggningar, eller som förändrar markens hydrologi och topografi, har i varierande grad reglerats i föreskrifter för de nuvarande naturreservaten och i viss mån i naturvårdsområdet. Dessa föreskrifter föreslås nu bli kompletterade, likriktade och förtydligade för att syftet med nationalparken ska uppnås, se 1–2 §§ i förslaget. Observera att Naturvårdsverket även föreslår ett antal undantag, för bland annat innehavare av särskild rätt, från förbuden i 1–2 §§. Dessa undantag finns i 5–6 §§.

1 § Inom nationalparken är det förbjudet att

1. gräva, schakta, fylla ut, borra, mejsla, spränga eller vidta annan åtgärd som skadar berg, mark, block, sten, havs- eller sjöbotten,

Förbudet bedöms vara nödvändigt för att bevara nationalparkens natur både på land och i vatten och för att förhindra exploatering och negativ störning i strid med syftet för nationalparken. Vidare bedöms förbudet vara nödvändigt för att områdets ursprungliga karaktär både på land och i vatten ska kunna bevaras, vilket ger besökare i området möjligheter till upplevelser av nationalparkens karakteristiska naturmiljöer. Motsvarande förbud finns idag i de befintliga naturreservaten, även om den exakta formuleringen av förbudet kan skilja sig mellan de olika naturreservatens föreskrifter, se tabell 1 i bilaga C.

2. bedriva täkt eller bortföra mineral eller annat geologiskt material,

Förbudet bedöms vara nödvändigt för att bevara nationalparkens natur i form av berggrund, stenar, block, grus med mera samt för att förhindra exploatering som kan påverka naturmiljön negativt. Sådan påverkan skulle strida mot syftet med nationalparken. Vidare är förbudet nödvändigt för att områdets ursprungliga karaktär både på land och i vatten ska kunna bevaras vilket ger besökare i området möjligheter till upplevelser av nationalparkens karakteristiska naturmiljöer.

3. utföra vattenreglering, dämna, dika, dikesrensa, leda bort vatten eller på annat sätt påverka hydrologin,

Förbudet bedöms vara nödvändigt för att bevara naturmiljöer såsom våtmarker och sjöar inom nationalparken. Förbudet bedöms också vara nödvändigt för att förhindra negativ påverkan i områden med naturvärden kopplade till vatten och hydrologi. Vidare bedöms förbudet vara nödvändigt för att områdets karaktär i vattenanknutna områden ska kunna bevaras, vilket ger besökare i området möjligheter till upplevelser av nationalparkens karakteristiska naturmiljöer. Motsvarande förbud finns idag i delar av området, se tabell 1 i bilaga C. Den exakta formuleringen av förbudet kan skilja sig mellan de aktuella naturreservatens föreskrifter och förslaget till föreskrift för nationalparken.

4. anlägga brygga, kaj, båthamn eller fast tilläggningsplats för båt,

Förbudet bedöms vara nödvändigt för att förhindra skador eller exploatering som kan leda till negativ påverkan på naturmiljöerna i nationalparken. Vidare bedöms förbudet vara nödvändigt för att områdets karaktär ska kunna bevaras, vilket ger besökare i området möjligheter till upplevelser av nationalparkens karakteristiska naturmiljöer.

5. anlägga led, väg eller parkeringsplats,

Förbudet bedöms vara nödvändigt för att begränsa negativ påverkan på naturmiljöer såsom hållmarker, gräsmarker och våtmarker. Negativ påverkan i form av slitage kan uppstå längs leder och vägar där många besökare rör sig. Leder bör samtidigt kunna anläggas för att kanalisera besökare, vilket kan bidra till att minimera påverkan på känsliga platser. Förbudet bedöms även vara nödvändigt för att på ett väl avvägt sätt tillgängliggöra området för besökare samtidigt som man minimerar negativ påverkan på de upplevelsevärden som finns i nationalparken. Delar av området omfattas idag av förbud mot att anlägga väg, stig eller parkeringsplats, se tabell 1 i bilaga C.

6. dra fram rör eller ledning i mark, vatten eller luft,

Förbudet bedöms vara nödvändigt för att bevara nationalparkens natur och förhindra exploatering i form av till exempel grävning eller sprängning i mark eller berg. Vidare bedöms förbudet vara nödvändigt för att minimera påverkan på landskapsbilden till följd av exempelvis luftledningar. Ledningar dragna över land kan påverka upplevelsevärdena negativt, vilket också kan vara fallet i samband med eventuell nedgrävning av ledningar. Delar av området har redan förbud mot att anlägga mark- och luftledning. Det befintliga förbudet kompletteras med ett förbud mot att dra fram rör för ledningar samt förbud mot att dra fram rör eller ledning i vatten.

7. uppföra eller utöka byggnad eller annan anläggning,

Förbudet bedöms vara nödvändigt för att bevara nationalparkens natur och förhindra exploatering i strid med syftet för nationalparken. Uppförande eller ändring av byggnader eller anläggningar kan innebära att mark och vegetation med höga naturvärden påverkas negativt och/eller utarmas. Vidare är förbudet nödvändigt för att bevara områdets ursprungliga karaktär, något som kan påverkas negativt av uppförande eller utökning av byggnad eller annan anläggning, och skulle kunna påverka nationalparkens upplevelsevärden negativt. Delar av området har redan idag förbud mot att uppföra byggnad eller anläggning, se tabell 1 i bilaga C.

8. uppföra mast eller vindkraftverk,

Förbudet bedöms vara nödvändigt för att bevara nationalparkens värdefulla natur och förhindra exploatering i strid med syftet för nationalparken. Uppförande av mast eller vindkraftverk kan påverka markområden negativt genom att dessa tas i anspråk såväl vid anläggningsarbeten som under och efter anläggningens drift. Vid anläggning av master och vindkraftverk krävs ofta nya vägar och kraftledningar, vilket kan skada nationalparkens värden. Bland annat kan fåglar och fladdermöss påverkas negativt av master och vindkraftverk, både till följd av risk för kollision och till följd av ökad ljud- och ljusförorening. Vidare bedöms förbudet vara

nödvändigt för att bevara områdets ursprungliga karaktär, då uppförande av mast eller vindkraftverk kan påverka nationalparkens upplevelsevärden negativt.

9. anordna upplag, dumpa eller tippa,

Förbudet bedöms vara nödvändigt för att bevara nationalparkens värdefulla natur samt för att förhindra exploatering och negativ påverkan i strid med syftet för nationalparken. Upplag och dumpning/tippning av material kan påverka den biologiska mångfalden negativt bland annat genom att ljustillgången begränsas och växtlighet kvävs och kan innebära en risk för spridning av främmande arter eller läckage av olika ämnen. Vidare bedöms förbudet vara nödvändigt för att bevara möjligheten att uppleva områdets ursprungliga karaktär. Delar av området har redan förbud mot att anordna upplag, se tabell 1 i bilaga C.

10. jaga under tiden 16 juni–15 augusti,

Förbudet bedöms vara nödvändigt för att bevara nationalparkens upplevelsevärden. Nationalparker ska skydda både flora och fauna samtidigt som inskränkningar i enskilds rätt, som till exempel jakträtten, endast får ske om det behövs för att uppnå syftet med skyddet.²⁴ Naturvårdsverket har under arbetet med nationalparksprojektet fått in många synpunkter som rör frågan om jakt i den planerade nationalparken. Synpunkterna har både varit för och emot jakt i området. Flera remissyttranden över förslaget till nationalpark har gällt jakt och i oktober 2024 fick Naturvårdsverket ta emot en namninsamling mot jakt i den föreslagna nationalparken.

Alla vilda däggdjur och fåglar är fredade och får endast jagas om detta följer av jaktlagstiftningen. Jaktförordningen reglerar vilka vilda däggdjurs- och fågelarter som får jagas samt när och under vilka villkor sådan jakt får ske. Naturvårdsverket ser minst vart sjätte år över vilka arter som får jagas och under vilka villkor och föreslår ändringar till regeringen. Naturvårdsverkets regelbundna översyn av jakttiderna är en viktig del i ett system som möjliggör en adaptiv reglering av jakten. Vid översynen analyseras om och i så fall under vilka villkor en art bör få jagas utifrån faktorer som bland annat artens populationsutveckling och bevarandestatus. Jakttiderna i jaktlagstiftningen är i huvudsak utformade för att så långt som möjligt förhindra att vilt jagas under parnings- och uppfödningstiderna. Jakttiderna är därför inte desamma över hela landet utan har vid behov en anpassning för att ta hänsyn till regionala skillnader i förekomst och ekologi. Jaktlagstiftningen är därmed det verktyg som är mest lämpligt att använda för att reglera jakten på enskilda arter så att deras bevarandestatus på nationell eller regional nivå inte påverkas negativt av jakt.

²⁴ 7 kap. 25 § miljöbalken.

Flera av de däggdjursarter som jagas i området förekommer inte naturligt på Gotland utan är införda till ön²⁵ och det kan vara av naturvårdsintresse att jakt bedrivs på dessa arter. Likaså kan jakt på rådjur bidra till att begränsa antalet viltolyckor i området.

Naturvårdsverket bedömer sammantaget att den jakt som idag bedrivs i området inte innebär en negativ påverkan på de prioriterade naturvärdena för nationalparken. Jakt kan däremot upplevas som ett störande inslag för besökare till nationalparken genom till exempel ljudstörningar och kan även påverka besökare i nationalparken negativt genom att man kan uppleva osäkerhet och rädsla då jakt pågår. Att det överhuvudtaget får jagas vilt i en nationalpark påverkar vissa besökares upplevelse av nationalparken.

Naturvårdsverket föreslår att jakt är tillåten, förutom två månader under sommaren. Jaktförbudet gäller den tid då området har som flest besökare, vilket också är en tid då det idag är relativt begränsat med jakt som pågår i området. Viss jakt, som till exempel skydds jakt på främmande arter, föreslås vara möjlig under perioden med jaktförbud, se de generella undantagen från jaktförbudet i 5 § 19–24.

11. jaga under tiden 15 mars–15 juli inom det på karta i bilaga 1 markerade området,

I naturreservatet Mölnernmyr, som ligger i den sydvästra delen av den föreslagna nationalparken, är det idag förbjudet att jaga. Skälet till detta förbud är att skydda känsliga fågelarter som häckar i området. Miljöbalken medger endast att detta förbud kan upphävas om det finns synnerliga skäl för ett sådant beslut om upphävande. Synnerliga skäl är en mycket hög kravnivå i svensk rätt.

Naturvårdsverket bedömer att det inte föreligger synnerliga skäl för att helt upphäva det nuvarande jaktförbudet i området. Naturvårdsverket bedömer dock att jakt inte behöver vara förbjuden under hela året för att skydda de aktuella fågelarterna och att en sådan föreskrift därmed skulle gå längre än vad som krävs för att uppnå syftet med skyddet. Naturvårdsverket bedömer därför att det finns synnerliga skäl för att begränsa jaktförbudet till perioden 15 mars–15 juli för att skydda fågelarterna.

Observera att 1 § 10 innebär att det i hela nationalparken, även inom området som idag utgör naturreservatet Mölnernmyr, föreslås vara förbjudet att jaga under tiden 16 juni–15 augusti.

Kartan över området för förbudet finns i slutet av bilaga B (kompletta föreskrifter).

²⁵ Rådjur, fälthare och vildkanin.

12. fiska i sjön Bästeträsk med

a) annat än nät, bur eller hundredskap,

b) fler än tre nät med en sammanlagd nätlängd som överstiger 90 m per fiskerättshavare, eller

c) fler än 15 burar per fiskerättshavare,

Naturvårdsverket bedömer att det fiske som idag förekommer i nationalparken inte hotar områdets prioriterade natur- och upplevelsevärden. Av detta skäl bedömer Naturvårdsverket att det inte behövs ny reglering i form av till exempel ett generellt förbud mot fiske i nationalparken.

I de sjöar och vattendrag som ingår i den föreslagna nationalparken får enbart fiskerättshavare fiska. I stora delar av sjön Bästeträsk samt i de vattenfyllda stenbrotten är staten genom Naturvårdsverket den enda fiskerättshavaren. I resterande delar av Bästeträsk förekommer två samfälliga fiskevatten medan fisket i den del av Hau träsk som ingår i den föreslagna nationalparken är samfälligt.

Förslaget till föreskrifter innebär inga nya inskränkningar i rätten att fiska. I det nuvarande naturreservatet Bästeträsk finns motsvarande begränsning av fisket som i punkt 12. Förbudet bedöms vara nödvändigt för att bevara livskraftiga förekomster av flodkräfta och olika fiskarter i Bästeträsk samt för att inte försvaga det nuvarande skyddet i naturreservatet Bästeträsk. Miljöbalken medger endast att detta förbud upphävs om det finns synnerliga skäl för ett sådant beslut. Synnerliga skäl är en mycket hög kravnivå i svensk rätt. Naturvårdsverket bedömer att det inte finns synnerliga skäl för att försvaga det nuvarande skyddet. Begränsningen av fiske i naturreservatet Bästeträsk bör därmed finnas kvar och ingå i föreskrifterna för nationalparken.

13. avverka eller på annat sätt skada levande eller döda träd eller buskar, ta frö, så, plantera eller vidta annan skogsbruksåtgärd,

Förbudet bedöms nödvändigt för att bevara nationalparkens värdefulla natur och förhindra exploatering i strid med syftet för nationalparken. Förbudet behövs för att bevara biologisk mångfald som är knuten till träd och buskar i olika levnadsstadier, såväl levande som döda. Vidare är förbudet nödvändigt för att bevara upplevelsevärden knutna till träd- och buskklädda miljöer. Motsvarande förbud finns i delar av området idag, se tabell 1 i bilaga C.

14. plantera in växter, djur eller andra organismer,

Förbudet bedöms nödvändigt för att inte utsätta växter, djur eller andra organismer för en onaturlig konkurrens, predation eller sjukdomsspridning, vilket kan påverka dessa arter negativt och i värsta fall helt tränga undan dem. Förbudet är även nödvändigt för att minimera negativ påverkan på de upplevelsevärden som är knutna till mångfalden av arter som naturligt hör hemma i nationalparken.

15. använda bekämpningsmedel,

16. tillföra växtnäringsämnen, och

Förbudet bedöms nödvändigt för att bevara nationalparkens värdefulla natur och förhindra åtgärder som strider mot syftet för nationalparken. Bekämpningsmedel och växtnäringsämnen kan påverka både flora och fauna negativt genom att arter försvinner eller att konkurrensförhållanden mellan arter förändras som en följd av tillförda ämnen. Förbudet är vidare nödvändigt för att minimera risken för att mångfalden av arter i området minskar, vilket kan påverka besökarens upplevelse av den biologiska mångfalden negativt. Motsvarande förbud finns i delar av området idag, se tabell 1 i bilaga C.

17. anlägga fiskodling eller annan akvakultur.

Förbudet bedöms nödvändigt för att bevara nationalparkens värdefulla natur och förhindra exploatering i strid med syftet för nationalparken. Fiskodling och annan akvakultur kan påverka området negativt genom till exempel spill av överflödigt fiskfoder samt spridning av fekalier och sjukdomar från odlad fisk. Detta riskerar att påverka både den fria vattenvolymen och bottnarna i området kring odlingen på ett negativt sätt. Det finns också risk att fisk som smiter från odlingar kan påverka konkurrensförhållandena för vilda fiskbestånd. Förbudet är även nödvändigt för att bevara områdets ursprungliga karaktär samt för att inte påverka nationalparkens upplevelsevärden negativt.

TILLSTÅNDSPLIKT

Den tillståndsplikt som följer av bestämmelserna i 2 § innebär att en åtgärd eller aktivitet kan få vidtas, åtminstone i viss omfattning, men att det kan finnas behov av krav på utformning, tidsbegränsning, lokalisering med mera. En förutsättning för att tillstånd ska kunna lämnas är att åtgärden eller aktiviteten är förenlig med nationalparkens syfte. Tillståndsplikten ger länsstyrelsen bland annat möjlighet att ange villkor för hur åtgärden eller aktiviteten får utföras och därigenom säkerställa att åtgärden är förenlig med naturskyddet. En tillståndsplikt för vissa angivna åtgärder ökar tydligheten om vad som gäller i nationalparken.

En ansökan om tillstånd medför en viss tidsåtgång för den sökande, men Naturvårdsverket bedömer att detta tillståndskrav är rimligt och inte alltför omfattande eller betungande. Ingen avgift krävs av sökanden vid ansökan.

2 § Utan länsstyrelsens tillstånd är det inom nationalparken förbjudet att

1. muddra,

Förbudet bedöms vara nödvändigt för att bevara nationalparkens natur i form av opåverkade vattenområden och för att förhindra exploatering och negativ störning som kan påverka naturmiljön negativt, vilket strider mot syftet med nationalparken. Vidare bedöms förbudet vara nödvändigt för att områdets ursprungliga karaktär i vattenområdena ska kunna bevaras, vilket ger besökare i området möjligheter till

upplevelser av nationalparkens karakteristiska naturmiljöer. Förbudet bedöms också vara nödvändigt för att förebygga risken för läckage av olika ämnen vilket kan uppstå vid muddring.

Att förbudet utformas som ett tillståndskrav syftar till att nationalparksföreskrifterna inte ska förhindra muddring av inloppet till fiskehamnen i Ar för att bibehålla framkomligheten för båtar i hamnen samt för att inte förhindra muddring av Aråns utlopp av fiskevårdsskäl. På båda platser torde muddringen i huvudsak vara aktuell utanför nationalparken, men både muddring, terrängkörning och dumpning eller uppläggning av massor kan behöva ske i nationalparken. I 5 § 30 föreslås ett generellt undantag från föreskrifternas förbud som möjliggör att i samband med tillåten muddring vidta muddringsåtgärder som skadar havs- eller sjöbotten, framföra fordon i terräng, dumpa eller lägga upp muddermassor. Muddring och den terrängkörning och dumpning eller uppläggning av muddermassor som kan bli aktuell kan påverka nationalparkens prioriterade natur- och upplevelsevärden negativt. Tillståndskravet möjliggör för länsstyrelsen att styra genomförandet av eventuella muddringar, inklusive eventuell terrängkörning och dumpning, så att negativ påverkan på nationalparkens prioriterade värden kan undvikas.

2. uppföra jaktorn,

Särskilt iordningställda och placerade skjutplatser är ett sätt att bland annat minska risken för skadeskjutningar och göra jakten säkrare. Jaktorn har fördelen att jägaren vid skottillfället befinner sig några meter över marken vilket gör jakten ännu säkrare. Naturvårdsverket bedömer att det bör vara möjligt att anlägga nya jaktorn i nationalparken på ett sätt som inte påverkar områdets natur- eller upplevelsevärden negativt. Jaktorn som placeras på mindre lämpliga platser riskerar dock att skada de värden som nationalparken ska bevara.

3. utfodra vilt,

Förbudet bedöms behövas för att utfodring av vilt kan bidra till stora stammar eller koncentration av djur, vilket kan medföra en ökning av viltolyckor och problem för naturvård. Utfodring medför ofta en lokal påverkan på naturmiljön och upplevelsevärden. Utfodring av vilt medför en indirekt näringstillförsel till marken och missgynnar den naturligt konkurrenssvaga floran i nationalparken.

Utfodring av vilt används främst för att minska vilts lidande, förbättra vinteröverlevnad och kunna hålla större viltstammar samt för att styra viltet i jaktliga syften (till exempel att locka vilt till säkra skottplatser). Utfodring av vilt kan även ske i naturvårdssyfte, till exempel för att gynna hotade fågelarter.

Vid dialog med jakträttshavare har det framkommit att utfodring av vilt inte förekommer i området idag. Naturvårdsverket bedömer att tillståndsplikt för utfodring av vilt är lämpligt då viss sådan utfodring, i första hand för utfodring av hotade fågelarter, bör kunna vara förenlig med nationalparkens syfte.

4. placera ut skylt, tavla eller liknande,

Förbudet bedöms nödvändigt för att bevara områdets ursprungliga karaktär och för att undvika negativ påverkan på områdets upplevelsevärden. Motsvarande förbud finns i delar av området idag, se tabell 1 i bilaga C. Att förbudet utformas som ett tillståndskrav gör att länsstyrelsen kan tillåta och styra till exempel tillfällig skyltning till platser där skyltningen inte påverkar nationalparkens värden negativt.

5. sätta ut nya sjösäkerhetsanordningar eller sjövägmärken, och

Sjösäkerhet är ett allmänt intresse och det bör vara möjligt att sätta ut nya sjösäkerhetsanordningar och sjövägmärken i nationalparken. Genom tillståndsplikten kan det säkerställas att till exempel placering eller utformning av nya säkerhetsanordningar inte leder till att nationalparkens naturvärden skadas eller att slitage uppstår. Med hänsyn till de höga naturvärdena i nationalparken anser Naturvårdsverket att tillståndsplikt för nämnda åtgärder är en proportionerlig åtgärd.

6. tillskottsutfodra betesdjur.

Ett förbud mot tillskottsutfodring av betesdjur bedöms vara nödvändigt då sådan utfodring kan ge trampskadorna på omkringliggande vegetation och indirekt ge näringstillförsel till marken. Näringstillförseln missgynnar den naturligt konkurrenssvaga flororna i nationalparken. Bete av tamdjur är en förutsättning för bevarandet av flera av nationalparkens prioriterade natur- och upplevelsevärden. Tillskottsutfodring kan ibland vara nödvändig bland annat för att underlätta hanteringen av djuren. Valet av plats för en eventuell tillskottsutfodring är viktig för att minimera negativ påverkan och den föreslagna tillståndsplikten möjliggör för länsstyrelsen att styra var och under vilka andra förutsättningar som tillskottsutfodring kan ske i nationalparken. Naturvårdsverket föreslår att detta tillståndskrav kompletteras med ett generellt undantag för betesrättshavare att tillfälligt utfodra betesdjur vid utsläpp och inställning, se 5 § 6.

Om rätten att färdas och vistas och om ordningen i övrigt

Allemansrätten utgör grunden för allmänhetens tillgång till naturen. För att tillgodose syftet med en nationalpark kan vissa begränsningar av allemansrätten i form av föreskrifter vara nödvändiga. Föreskrifterna kan bland annat förbjuda sådant som annars kan vara tillåtet enligt allemansrätten.

Föreskrifterna i detta kapitel riktar sig till allmänheten och gäller även för fastighetsägare och innehavare av särskild rätt. Denna del av föreskrifterna meddelas med stöd av 4 § första stycket 2 nationalparksförordningen.

Begränsningar av rätten att färdas och vistas finns i föreskrifterna för de nuvarande naturreservaten i området. Dessa begränsningar föreslås kompletteras och förtydligas för att syftet med nationalparken ska uppnås.

3 § Inom nationalparken är det förbjudet att

- 1. skada berg, mark, block eller sten genom att till exempel borra, rista eller måla,*
- 2. bortföra eller flytta annat än enstaka stenar,*
- 3. fälla eller skada levande eller döda träd eller buskar samt att samla brännved,*

Förbuden bedöms nödvändiga för att bevara nationalparkens natur så opåverkad som möjligt. Aktiviteterna som förbjuds i punkterna 1–3 skulle innebära en negativ påverkan på markyta och växtlighet och andra organismer. Förbuden är även nödvändiga för att bevara mark, berg, träd och buskar så att besökare kan uppleva områdets ursprungliga karaktär. Förbud motsvarande 3 § 3 finns i delar av området idag, se tabell 2 i bilaga C. Då bärplockning inte anses skada de aktuella växterna innebär det föreslagna förbudet mot att skada levande buskar inte en begränsning av möjligheten att plocka bär från buskar.

4. ha tält, tarp, vindskydd, hängmatta eller liknande uppsatt inom de på karta i bilaga 2 markerade områdena,

Förbudet bedöms nödvändigt för att skydda känslig vegetation i två mindre områden i den föreslagna nationalparken samtidigt som det inte begränsar besökare att övernatta på andra platser i merparten av nationalparken. Motsvarande förbud finns i en liten del av området idag, se tabell 2 i bilaga C.

Kartan över området för förbudet finns i slutet av bilaga B (kompleta föreskrifter).

5. i sjöar framföra motordriven farkost med högre hastighet än 5 knop,

Förbudet bedöms nödvändigt för att begränsa störningar på den biologiska mångfalden, inklusive fågellivet. En motordriven farkost, som till exempel båt eller vattenskoter, som framförs i hög fart kan medföra svall vilket kan störa djur- och växtlivet i och omkring strandlinjen. Buller från sådan farkost framförd i hög fart kan också störa djurlivet både ovan och under vattenytan och det finns även en ökad risk för grumling av vatten vilket kan innebära negativ påverkan på nationalparkens värden. Förbudet bedöms även nödvändigt för att begränsa buller vilket kan påverka besökares upplevelser negativt. Nationalparkens upplevelsevärden kan även påverkas indirekt om den biologiska mångfalden i och kring strandlinjen påverkas negativt på grund av buller och svall.

Bästräsk och de vattenfyllda stenbrotten vid Ar är en del av Bästräsks vattenskyddsområde. Vattenskyddsområdets föreskrifter inkluderar förbud mot trafik med petroleumdriven motor på sjö eller vattendrag.²⁶

²⁶ 14 § Vattenskyddsföreskrifter för ytvattentäkten Bästräsk, Antagna av regionfullmäktige 2019-11-18, RF § 289, Region Gotland.

På grund av de relativt låga naturvärden som finns i de vattenfyllda stenbrotten i den föreslagna nationalparken, föreslår Naturvårdsverket att hastighetsgränsen endast ska gälla sjöarna i nationalparken och inte de vattenfyllda stenbrotten. Förbudet enligt 4 § 8 mot att, annat i samband med tillåtet fiske utan länsstyrelsens tillstånd, framföra motordriven farkost föreslås dock gälla i både sjöar och vattenfyllda stenbrott.

6. under tiden 15 mars–15 juli uppehålla sig eller färdas inom det på karta i bilaga 3 markerade området,

Förbudet föreslås gälla för ön Falholmen och vattenområdet 100 meter från Falholmens strand. Förbudet bedöms nödvändigt för att bevara nationalparkens natur och skydda störningskänsligt fågelliv på ön Falholmen under de delar av året när häckning pågår. Detta innebär att fåglar ska kunna häcka under ostörda förhållanden, vilket är nödvändigt för framgångsrika häckningar. Föreskriften är även nödvändig för att bibehålla upplevelsevärden knutna till den biologiska mångfalden.

Idag finns liknande bestämmelse på tre öar i området: Falholmen i Östersjön samt Storholmen och Lillholmen i Bästeträsk.

Den inventering av häckande fåglar på ön Falholmen som har genomförts för att ta fram kunskapsunderlag för nationalparksprojektet visar på förekomst av bland annat ett stort antal häckande individer av silvertärna och fiskmås samt förekomst av häckande ejder.²⁷ Motsvarande inventering i sjön Bästeträsk visar att det på öarna Storholmen och Lillholmen inte längre häckar ejder eller skratmås eller andra arter som motiverar ett så långtgående skydd som ett tillträdesförbud innebär.²⁸ Enligt uppgift var den stora förekomsten av häckande ejder och skratmås på dessa två öar skälen till att länsstyrelsen 1986 förklarade dem som fågelskyddsområde.²⁹ Det nuvarande tillträdesförbudet föreslås därför upphävas för öarna Storholmen och Lillholmen i Bästeträsk. Det nuvarande tillträdesförbudet för ön Falholmen föreslås vara kvar och utökas till att även omfatta vattenområdet 100 meter från Falholmens strand. Den föreslagna utökningen av området som skyddas bedöms nödvändig på grund av att länsstyrelsens personal återkommande har observerat störningar på häckande fåglar från personer som uppehållit sig i eller på vattnet nära Falholmens strand. Förbudet föreslås kompletteras med en sjötrafikföreskrift som förbjuder fartygstrafik inom 100 m från Falholmens strand, se avsnitt 2.2.

Kartan över området för förbudet finns i slutet av bilaga B (kompleta föreskrifter).

²⁷ Länsstyrelsen i Gotlands län 2019. Inventering av häckande fåglar på ön Falholmen år 2018. Rapport nr 2019:5.

²⁸ Länsstyrelsen i Gotlands län 2020. Fågelinventering i Bästeträsk, delrapport 2019. Rapport nr 2020:1.

²⁹ Länsstyrelsen i Gotlands län 2001. Bildande av naturreservatet Bästeträsk, Fleringe socken, Gotlands kommun. Dnr 231-2654-97 och Kloth, Jens-Henrik och Loven, Ulf. 1987. Gotlands natur, en reseguide. Bonniers 1987.

7. elda med annat än medhavd eller tillhandahållen ved eller annat medhavt bränsle,

Förbudet bedöms nödvändigt för att undvika att besökare gör upp eld med annat bränsle än ved som tillhandahålls av förvaltaren eller besökarens medhavda ved eller annat bränsle. Död ved fyller en viktig ekologisk funktion och bidrar till den biologiska mångfalden i området. Förbudet bedöms nödvändigt för att motverka att besökare samlar in död eller levande ved i nationalparken för eldning/grillning, vilket skulle medföra negativ påverkan på områdets naturvärden.

8. under tiden 1 maj–30 september elda utanför anvisade platser annat än i grill på ben eller friluftskök,

Naturvårdsverket bedömer att eldning under tidsperioden med störst brandrisk bör begränsas till iordningsställda platser. Eldning på andra platser under denna tid skulle innebära en större risk för bränder och föreslås därför förbjudas. Eldstäder kommer att iordningställas på flera platser i nationalparken.

Den eldning som är tillåten i nationalparken kan begränsas av eldningsförbud som beslutats med stöd av lagen (2003:778) om skydd mot olyckor. En länsstyrelse eller en kommun kan besluta att införa sådana eldningsförbud för att förebygga bränder.

Den föreslagna tiden för förbudet mot eldning utanför anvisad plats överensstämmer med den tid som enligt SMHI:s brandriskprognoser innebär störst risk för skogsbränder (spridning och bränsleuttorkning) i området.³⁰

9. ta med okopplad hund under tiden 1 mars–20 augusti,

Lössspringande hundar kan störa, skrämna och i värsta fall skada eller döda både vilda djur och betande tamdjur. Förbudet behövs för att bevara nationalparkens värden i form av till exempel fågelliv och annan fauna. Tamdjursbete är en central åtgärd i förvaltningen av nationalparken och krävs för att upprätthålla nationalparkens prioriterade naturvärden. Förbudet är vidare nödvändigt för att ge besökare möjligheter till ostörda och trygga upplevelser eftersom lösspringande hundar kan påverka besökarens upplevelser genom att man blir skrämmd och indirekt genom att nationalparkens fauna blir störd. Lösspringande hundar i beteshagar kan både störa eller skada betesdjur och har orsakat olyckor där hundägaren angripits av irriterade betesdjur.

Under tiden 1 mars–20 augusti ska hundar hållas under sådan tillsyn att de hindras från att springa lösa i marker där det finns vilt.³¹ Naturvårdsverkets tolkning av denna bestämmelse är att om en hund ska hindras från att springa lös måste den i

³⁰ <https://www.smhi.se/vader/prognoser/brandrisk>

³¹ 16 § lagen (2007:1150) om tillsyn över hundar och katter.

de allra flesta fall hållas i koppel.³² Tyvärr är det relativt vanligt att hundar springer lösa i naturen under den aktuella tiden. Det kan bero på bland annat okunskap om gällande lagstiftning. Naturvårdsverket bedömer därför att det är lämpligt att i nationalparken ha en föreskrift som innebär ett koppeltvång under den period som vilda djur är särskilt känsliga för störningar. Förslaget till föreskrift innebär att det blir tydligt för hundägare vad som gäller i nationalparken.

10. starta eller landa med bemannade luftfartyg, och

Förbudet innebär att det är förbjudet att starta eller landa med bemannade luftfartyg såsom flygplan och helikoptrar. Syftet med förbudet är att förhindra störning för djurlivet och ge besökare möjlighet till ostörda naturupplevelser.

Nationalparksföreskrifterna föreslås inte innebära begränsningar för start och landning av obemannade luftfartyg, till exempel drönare. Det bör påpekas att hela den föreslagna nationalparken omfattas av restriktionsområde ESR26 och att flygning med drönare under perioder kan kräva särskilt tillstånd.

11. framföra eller parkera motordrivet fordon, husvagn, släpvagn eller liknande i terrängen.

Terrängkörning riskerar att medföra slitage på områdets naturmiljöer, såsom känsliga våtmarker, hällmarker och gräsmarker. Körskador från terrängkörning påverkar också områdets upplevelsevärden negativt då det kan begränsa besökarens möjligheter att uppleva vissa känsliga naturtyper och även minska möjligheten till ostörda naturupplevelser. Skador efter terrängkörning är relativt vanliga i området för den föreslagna nationalparken.

Körning i terräng med motordrivet fordon är förbjuden i hela landet på barmark.³³ Undantag från detta förbud finns bland annat för jordbruksändamål. Även om terrängkörning är förbjuden genom terrängkörningslagstiftningen bedömer Naturvårdsverket att det är nödvändigt att föreskrifterna om nationalparken inkluderar ett förbud mot terrängkörning. Naturvårdsverket bedömer att föreskriftsförbudet underlättar information om vilka regler som gäller i nationalparken. Motsvarande förbud finns i delar av området idag, se tabell 2 i bilaga C.

TILLSTÅNDSPLIKT

Den tillståndsplikt som följer av bestämmelserna i 4 § innebär att en åtgärd kan få vidtas, åtminstone i viss omfattning, men att det kan finnas behov av krav på utformning, tidsbegränsning, lokalisering med mera. Se s. 15 för mer information.

³² Naturvårdsverket 2024. Hundar i naturen. Webb sida.
<https://www.naturvardsverket.se/amnesomraden/allemanratten/sa-gor-vi-allemanratt/hundar-i-naturen/>

³³ Terrängkörningslagen (1975:1313)

4 § Utan länsstyrelsens tillstånd är det inom nationalparken förbjudet att

1. ha orienteringskontroll, snitsel, markering eller liknande utplacerad mer än en vecka i sträck,

Bestämmelsen bedöms nödvändig för att bevara området ostörda karaktär och för att undvika negativ påverkan på områdets upplevelsevärden. Naturvårdsverket bedömer att utplacering av orienteringskontroller, snitslar eller liknande i högst en vecka i sträck ger möjlighet för friluftslivsutövare att nyttja området för sina aktiviteter utan att det negativt påverkar andra besökares upplevelser av området.

2. gräva upp växter eller ta bort fastsittande alger eller musslor,

3. samla mossor eller lavar,

4. samla grod- eller kräldjur,

5. samla insekter, spindlar, snäckor, sniglar eller andra ryggradslösa djur,

Insamling av växter och djur för artbestämning och vetenskapliga undersökningar kan vara sätt att öka kunskapen om nationalparkens natur, vilket förbättrar förutsättningarna för att bevara nationalparkens naturvärden. Genom tillståndsplikten kan det säkerställas att naturvärdena inte skadas eller att slitage uppstår på ett sådant sätt att uppnåendet av syftet med nationalparken påverkas negativt. Med hänsyn till de höga naturvärdena i nationalparken anser Naturvårdsverket att tillståndsplikt är en rimlig avvägning mellan intresset att öka kunskapen om djur och växter i nationalparken och intresset att skydda dessa djur- och växtarter. Det bör noteras att det finns generella förbud att samla in exemplar av vissa av dessa arter enligt artskyddsförordningen (2007:845). Vidare bör det noteras att föreskrifterna inte innebär ett förbud mot att plocka blommor som inte är fridlysta. Motsvarande förbud som i punkt 2–4 finns i delar av området idag, se tabell 2 i bilaga C.

6. ha tält, tarp, vindskydd, hängmatta eller liknande uppsatt på samma plats mer än två dygn i följd,

Förbudet bedöms nödvändigt för att nationalparken ska vara tillgänglig för besökare i så stor utsträckning som möjligt. Genom bestämmelserna undviks att områden tas i anspråk under längre perioder så att området upplevs som privatiserat och otillgängligt för andra besökare eller påverkar upplevelsen av ett opåverkat område negativt. Vidare behövs bestämmelserna för att bevara nationalparkens natur och undvika slitage och risk för nedskräpning på attraktiva platser för övernattnig. Reglering av tältning mer än två dygn i följd genom tillståndsplikt istället för generellt förbud gör det möjligt för länsstyrelsen att ge tillstånd för till exempel lägerverksamhet under längre tid än två dygn och i tillståndet styra lokalisering och tidpunkt för aktiviteten.

7. parkera motorfordon eller ställa upp husbil, husvagn eller liknande mer än två dygn i följd på samma plats,

Förbudet bedöms nödvändigt för att bevara förutsättningarna för alla besökare att få likvärdiga möjligheter att uppleva nationalparken. Genom att begränsa uppställning till två dygn möjliggörs för fler besökare att övernatta i nationalparken. Vidare undviks risken för att områden tas i anspråk under längre perioder vilket medför risk för att området upplevs privatiserat och på så sätt påverkar upplevelsevärdena negativt. Bestämmelsen har likheter med bestämmelsen i 4 § 6 som anger att det inte är tillåtet att utan länsstyrelsens tillstånd ha tält eller liknande uppsatt mer än två dygn i sträck på samma plats.

8. genomföra tävlingar eller andra arrangemang med fler än 100 deltagare,

Förbudet bedöms nödvändigt för att undvika att stora tävlingar eller andra arrangemang gör att området upplevs som otillgängligt för andra besökare eller påverkar upplevelsen av ett opåverkat område negativt. Förbudet är även nödvändigt för att bevara nationalparkens naturvärden genom att till exempel förebygga slitage på utsatta platser.

Naturvårdsverket bedömer att gränsen för tillståndskrav på 100 personer ger möjlighet för friluftslivsutövare att i grupper nyttja området för sina aktiviteter, vilket inte bedöms påverka andra besökares upplevelser av området negativt, så länge nationalparkens övriga föreskrifter efterlevs. Samtidigt kan större arrangemang riskera att påverka områdets bevarande- och upplevelsevärden. Tillståndskravet möjliggör för länsstyrelsen att påverka tidpunkt, utformning och lokalisering av organiserade aktiviteter med många deltagare, men även att neka tillstånd för aktiviteter som inte bedöms förenliga med nationalparkens syfte.

9. framföra motordriven farkost i sjöar eller vattenfyllda stenbrott annat än i samband med det fiske som är tillåtet, och

Förbudet bedöms vara nödvändigt för att begränsa störningar på nationalparkens naturvärden. En ökning av båttrafik i sjöarna och i stenbrotten kan påverka nationalparkens värden negativt genom ökad påverkan från svall, buller, kavitation och grumling av vatten. Naturvårdsverket bedömer att den båttrafik som idag finns och som sker i samband med det fiske som utförs av fiskerättshavare inte påverkar nationalparkens värden negativt. Genom tillståndsplikten kan det säkerställas att naturvärdena inte skadas eller att slitage uppstår på ett sådant sätt att syftet med nationalparken påverkas negativt. Idag finns ett förbud i Bästeträsks naturreservat mot att använda motorbåt eller annan motordriven farkost annat än vid fiske med nät eller bur, se tabell 2 i bilaga C.

Det bör påpekas att trafik med petroleumdriven motor på sjö och vattendrag idag är förbjuden inom vattenskyddsområdet Bästeträsk och att detta vattenskyddsområde omfattar sjön Bästeträsk och de vattenfyllda stenbrotten vid Ar.

Länsstyrelsen har vid flera tillfällen beslutat om dispens från den nuvarande reservatsföreskriften som förbjuder motordrivna farkoster. Naturvårdsverket bedömer att det i de vattenfyllda före detta stenbrotten i nationalparken under delar av året kan vara möjligt att tillåta framförandet av motordrivna farkoster. Naturvårdsverket bedömer därför att det är lämpligt att förbudet utformas som tillståndsplikt.

10. genomföra undersökningar som innebär markering, insamling, fångst eller andra åtgärder som kan innebära påverkan på naturmiljön.

Insamling, markering eller andra åtgärder för undersökningar kan vara sätt att öka kunskapen om nationalparkens natur. Genom tillståndsplikten kan det säkerställas att naturvärdena inte skadas eller att slitage uppstår på ett sådant sätt att syftet med nationalparken påverkas negativt. Naturvårdsverket bedömer att tillståndskravet är en rimlig avvägning mellan intresset att öka kunskapen om nationalparkens natur och intresset att i nationalparken skydda individer av djur- och växtarter.

Generella undantag

Förvaltningen av nationalparken kan kräva att förvaltaren eller dess uppdragstagare genomför åtgärder som i normalfallet är förbjudna i området. Det finns även andra angelägna allmänna och enskilda intressen som inte bör begränsas av nationalparkens föreskrifter. I föreskrifternas 5 och 6 §§ anges de undantag från 1–4 §§ som föreslås gälla.

Det bör noteras att ett undantag från nationalparkens föreskrifter inte innebär ett undantag från andra relevanta regelverk, till exempel artskyddsförordningen, terrängkörningslagen eller regelverket som gäller de delar av nationalparken som ingår i Natura 2000-områdena Bästeträsk och Mølnermyr.

5 § Utan hinder av inskränkningarna i 1–4 §§ är det inom nationalparken tillåtet att

- 1. förvaltaren eller av förvaltaren utsedd uppdragstagare genomför åtgärder eller uppföljning inom ramen för angivna målsättningar i fastställd skötselplan,*
- 2. förvaltaren eller av förvaltaren utsedd uppdragstagare framför motordrivet fordon eller farkost eller startar eller landar med bemannade luftfartyg för att utföra åtgärder inom ramen för angivna målsättningar i fastställd skötselplan eller i annat tjänstesyfte,*
- 3. förvaltaren eller av förvaltaren utsedd uppdragstagare uppehåller sig eller färdas inom område med tillträdesförbud enligt 3 § 6 för att utföra åtgärder inom ramen för angivna målsättningar i fastställd skötselplan eller i annat tjänstesyfte.*

Undantagen 1–3 ska möjliggöra att förvaltningen av nationalparken kan genomföras på ett ändamålsenligt sätt i överensstämmelse med angivna målsättningar i nationalparkens skötselplan. Detta innebär bland annat möjligheter

för förvaltaren att utföra åtgärder för att värna om utpekade bevarandevärden och att tillgängliggöra området på olika sätt inom ramen för fastställd skötselplan.

4. förvaltaren eller av förvaltaren utsedd uppdragstagare bekämpar för området främmande arter,

Undantaget syftar till att bevara den ursprungliga floran och faunan i området genom att ge möjlighet att begränsa konkurrens från främmande arter.

5. betesrättshavare i samband med betesdrift framför motordrivet fordon utanför befintliga vägar och parkeringsplatser samt använder okopplad hund,

6. betesrättshavare tillfälligt utfodrar betesdjur vid utsläpp och installning,

Undantagen syftar till att underlätta för tamdjursbete i nationalparken. Detta bete är mycket viktigt för att bevara nationalparkens naturvärden och det är viktigt att inte försvåra att hålla betesdjur i området.

7. Polismyndigheten, Tullverket, Kustbevakningen, Sjöräddningssällskapet, sjukvården eller räddningstjänsten vid insatser

a) använder motordrivet fordon, motordriven farkost, eller okopplad hund,

b) startar eller landar med bemannade luftfartyg,

c) uppehåller sig eller färdas inom område med tillträdesförbud enligt 3 § 6, eller

d) vid behov vidtar andra åtgärder,

förutsatt att länsstyrelsen om möjligt meddelas i förväg annars snarast efter genomförandet,

Undantag för olika typer av insatser införs för att tydliggöra att dessa är tillåtna i nationalparken då insatser från dessa myndigheter motiveras av angelägna allmänna intressen som inte bör begränsas. Begreppet räddningstjänst inbegriper både den kommunala och statliga räddningstjänsten, som till exempel sjöräddningstjänst.

8. ansvariga tillsynsmyndigheter vid utövande av tillsyn vidtar nödvändiga åtgärder och uppehåller sig eller färdas inom område med tillträdesförbud enligt 3 § 6,

Undantaget behövs för att olika sorters tillsyn ska kunna bedrivas i den föreslagna nationalparken. Bland annat kommer det finnas ett behov av tillsyn enligt miljöbalken.

9. rättighetshavare underhåller befintliga ledningar,

Undantaget syftar till att nationalparksföreskrifterna inte ska försvåra för underhåll av befintliga ledningar.

10. rättighetshavare underhåller befintliga vägar,

Undantaget syftar till att nationalparksföreskrifterna inte ska förhindra underhåll av befintliga vägar. Både vägbanan och övriga väganordningar hör till en väg.³⁴ Som väganordningar räknas anordningar som stadigvarande behövs för vägens bestånd, drift eller brukande. Exempel på sådana anordningar är diken, slänter och en kantrensa. Detta innebär att undantaget möjliggör underhåll av både vägbanor och av de anordningar som hör till vägområdet. Exempel på en åtgärd utanför vägbanan som möjliggörs är röjning av sly samt kantskärning och dikningar för att dränera vägkroppen.

11. rättighetshavare underhåller befintliga motionsspår,

I den sydöstra delen av den föreslagna nationalparken finns det flera motionsspår som utgår från Fårösund. Undantaget syftar till att nationalparksföreskrifterna inte ska förhindra normalt underhåll av befintliga motionsspår, som till exempel slyröjning och underhåll av spårmarkeringar.

12. rättighetshavare underhåller befintliga byggnader, bryggor eller andra anläggningar,

Undantaget syftar till att nationalparksföreskrifterna inte ska förhindra underhåll av befintliga byggnader, bryggor och andra anläggningar, som till exempel infiltrationsanläggningar.

13. Region Gotland dämmer, reglerar och leder bort vatten i Bästeträsk i enlighet med gällande vattendom,

Undantaget syftar till att nationalparken inte ska förhindra befintlig reglering av och befintligt uttag av råvatten från Bästeträsk.

14. rättighetshavare leder bort vatten från sjöar eller brunnar,

Undantaget syftar till att nationalparken inte ska förhindra befintlig vattentäkt.

³⁴ 2 § väglagen (1971:948)

15. Sjöfartsverket eller förvaltaren som har tillstånd från Transportstyrelsen underhåller, flyttar eller drar in sjösäkerhetsanordningar,

16. skylthållare, utsedd av länsstyrelsen, underhåller eller drar in sjövägmärken,

17. etablera tillfälliga sjösäkerhetsanordningar i samband med en akut händelse som kräver skyndsamt åtgärd för att uppmärksamma sjöfarare om fara,

Undantagen motiveras av att nationalparksföreskrifterna inte ska försvåra hanteringen av befintliga sjösäkerhetsanordningar och sjövägmärken samt för att inte förhindra tillfälliga anordningar i samband med en akut händelse.

Sjösäkerhetsanordningar är viktiga för allmän sjösäkerhet och sjövägmärken är av betydelse för att bland annat kunna informera om bestämmelser inom området, till exempel hastighetsbegränsningar.

18. Sveriges meteorologiska och hydrologiska institut (SMHI) underhåller befintlig väderstation och i samband med det framför motordrivet fordon i terrängen,

Undantaget syftar till att möjliggöra drift och underhåll av den automatiska väderstationen Fårösund-Ar.

19. på eget initiativ bedriva skydds jakt med stöd av jaktförordningen (1987:905),

Undantaget gäller sådan skydds jakt som får sker på de viltarter och under de tider och förutsättningar som beskrivs i jaktförordningens bilaga 4. Bilagan inkluderar bland annat skydds jakt på främmande viltarter, skydds jakt på rödräv om det behövs för att skydda ungar av tamdjur inom område för uppfödning av tamdjur och skydds jakt i byggnad, till exempel jakt med musfällor. Ett annat exempel på jakt som möjliggörs genom bilagan är skydds jakt på storskarv vid fasta eller rörliga fiskeredskap eller utsättningsplatser för fisk.

Undantaget motiveras av att, även under den tidsperiod som jakt föreslås vara förbjuden, möjliggöra en adekvat skötsel av området för att syftet med nationalparken ska uppnås. Det innebär bland annat att föreskrifterna inte ska förhindra att främmande invasiva djur som till exempel mink kan bekämpas i de fall de riskerar att medföra negativa effekter på nationalparkens naturvärden. Undantaget motiveras även av att föreskrifterna inte ska försvåra skyddet av fast egendom genom att exempelvis fånga möss i en byggnad i nationalparken.

20. jaga med stöd av myndighetsbeslut om skydds jakt,

Undantaget syftar till att nationalparksföreskrifterna inte ska förhindra skydds jakt när den är beslutad av myndighet. Om en myndighet beslutar om skydds jakt i ett område så är den jakten viktig ur ett allmänt perspektiv och bör därmed även kunna genomföras i nationalparken.

21. eftersöka skadat vilt,

22. avliva vilt som anträffas så skadat eller i sådan belägenhet att det snarast bör avlivas av djurskyddsskäl,

23. Polismyndigheten eller den som har uppdrag av Polismyndigheten avlivar eller fångar moderlös årsunge av dovhjort, rådjur eller vildsvin,

Undantagen motiveras av att man ska kunna minska djurs lidande och ingår av djurskyddsskäl.

24. Polismyndigheten eller den som har uppdrag av Polismyndigheten avlivar vilt som orsakar avsevärd skada eller som kan antas farligt för människors säkerhet,

Undantaget motiveras av att man ska kunna förebygga skador och att skydda människor och fast egendom.

25. i samband med jakt eller åtgärder enligt 19–24 använda hund som inte är kopplad,

26. i samband med jakt sätta upp tillfälliga skyltar eller markeringar,

27. jakträttshavare underhåller befintliga jaktorn,

Undantagen syftar till att nationalparksföreskrifterna inte ska förhindra att den jakt som är tillåten kan bedrivas på ett ändamålsenligt och säkert sätt.

28. fiskerättshavare i samband med tillåtet fiske uppehåller sig eller färdas inom område med tillträdesförbud enligt 3 § 6,

Undantaget syftar till att tillträdesförbudet enligt 3 § 6 inte ska inskränka fiskerättshavares möjlighet att utöva sin rättighet.

29. person med nedsatt rörelseförmåga framför eldriven rullstol eller därmed jämförligt rörelsehjälpmedel utanför områden med tillträdesförbud enligt 3 § 6, och

Bestämmelsen syftar till att öka tillgängligheten till området för besökare med rörelsenedsättning.

30. i samband med tillåten muddring vidta muddringsåtgärder som skadar havs- eller sjöbotten, framföra fordon i terräng, dumpa eller lägga upp muddermassor.

Motivering för undantaget framgår av motiven för 2 § 1.

6 § Utan hinder av inskränkningarna i 1–4 §§ är det inom nationalparken tillåtet att

1. myndigheter inom totalförsvarets militära del,
2. motsvarande myndigheter i andra länder, eller
3. mellanstatliga organisationer,

bedriver verksamhet som syftar till avskräckning, övervakning av det svenska territoriet och att upptäcka eller avvisa kränkningar av detsamma, samt genomför militär transport, förflyttningar och nödvändig militär verksamhet.

Vid omfattande militär övningsverksamhet ska Försvarmakten informera länsstyrelsen senast två veckor innan övningen planeras att genomföras.

Under tiden 15 mars–15 augusti får sådan verksamhet som avses i första stycket endast genomföras om det inte är möjligt att förlägga verksamheten utanför denna tidsperiod.

Första stycket gäller endast i den mån de myndigheter och organisationer som avses i första stycket 2–3 agerar inom ramen för militära samarbeten med Sverige.

Undantaget från föreskrifterna motiveras med att föreskrifterna inte ska försämra möjligheten att försvara Sverige. Sveriges försvar är ett angeläget allmänt intresse som inte bör begränsas mer än nödvändigt. Undantaget omfattar både militära övningar, övervakning och andra typer av militära insatser.

Undantag från nationalparksföreskrifterna enligt 6 § innebär inte undantag från de regler som gäller för området i övrigt, som till exempel regelverket för Natura 2000.

2.2 Förslag till föreskrifter för sjötrafiken

Föreskrifter som gäller sjötrafiken på havet inom nationalparken föreslås bli beslutade med stöd av sjötrafikförordningen. Naturvårdsverket avser att framställa till Länsstyrelsen i Gotlands län om att besluta om nedanstående föreskrifter. Om länsstyrelsen inte skulle besluta om föreskrifterna med stöd av sjötrafikförordningen kommer föreskrifterna i stället ingå i de föreskrifter om nationalparken som Naturvårdsverket beslutar om med stöd av miljöbalken. Som ett led i att ta fram underlag för framställan till länsstyrelsen redovisas även förslaget till föreskrifter för sjötrafiken i denna remiss.

Motiven för att reglera sjötrafik till havs genom sjötrafikföreskrifter i stället för genom nationalparksföreskrifter är främst att underlätta för regelefterlevnad genom att information om regleringarna blir tillgängliga på sjökort och att förutsättningarna för en effektiv tillsyn blir bättre, då Kustbevakningen får möjlighet att bötfälla överträdelser på plats.

Två olika föreskrifter föreslås beslutas med stöd av sjötrafikförordningen:

Att det inom 100 meter från land inte är tillåtet att köra motordrivet fartyg snabbare än 5 knop. Ett förbud bedöms nödvändigt för att begränsa störningar på den

biologiska mångfalden och däribland fågellivet. Motordrivet fartyg, som till exempel båt eller vattenskoter, framförd i hög fart kan medföra svall vilket kan störa djur- och växtlivet i och omkring strandlinjen. Buller från sådan farkost framförd i hög fart kan också störa djurlivet både ovan och under vattenytan och det finns även en ökad risk för grumling av vatten vilket kan innebära negativ påverkan på nationalparkens värden. Förbuden är även nödvändiga för att begränsa buller vilket kan påverka besökares upplevelser negativt. Nationalparkens upplevelsevärden kan även påverkas indirekt om den biologiska mångfalden i och kring strandlinjen påverkas negativt på grund av buller och svall.

Att det under tiden 15 mars–15 juli inte är tillåtet att uppehålla sig eller färdas inom 100 m från Falholmens strand. Ett sådant förbud bedöms nödvändigt på grund av att länsstyrelsens personal i området återkommande har observerat störningar på häckande fåglar från personer som uppehållit sig i eller på vattnet nära ön Falholmens strand. Då sjötrafikföreskrifter enbart kan gälla just sjötrafik avser Naturvårdsverket att även genom nationalparksföreskrifterna ange att det är förbjudet att uppehålla sig eller färdas i området. På så sätt blir det under den aktuella tidsperioden inte enbart förbjudet med sjötrafik utan även förbjudet att till exempel simma eller vada i vattnet utanför Falholmens strand.

2.3 Förslag till lokala trafikföreskrifter

En reglering i nationalparken som gäller vägtrafik föreslås bli beslutad genom lokala trafikföreskrifter. Länsstyrelsen har mandat att besluta om sådana föreskrifter med stöd av trafikförordningen (1998:1276).

Naturvårdsverket avser att skicka en begäran till Länsstyrelsen i Gotlands län om att besluta om nedanstående föreskrifter. Om länsstyrelsen inte skulle besluta om föreskrifterna med stöd av trafikförordningen kommer föreskrifterna i stället ingå i de föreskrifter om nationalparken som Naturvårdsverket beslutar om med stöd av miljöbalken. Som ett led i att ta fram underlag för framställan till länsstyrelsen redovisas även dessa förslag till föreskrifter i denna remiss.

Motiven för att reglera viss vägtrafik genom lokala trafikföreskrifter istället för genom nationalparksföreskrifter är främst att underlätta för regelefterlevnad genom att information om regleringarna kan ske genom etablerade vägmärken och att förbättra förutsättningarna för en effektiv tillsyn, då polis och parkeringsvakter kan bötfälla överträdelser på plats.

Inom området för den föreslagna nationalparken finns det redan ett antal lokala trafikföreskrifter. Dessa föreskrifter föreslås inte ändras.

Förslaget till trafikföreskrifter föreslås gälla sommartid på Naturvårdsverkets fastigheter i nationalparken inom ett område i Ar som omfattar entréplatserna Bästeträsk, Ar hamn och Blå lagunen och mellanliggande mark.

Naturvårdsverket bedömer att det föreslagna förbudet behövs för att uppnå en ordnad trafiksituation i det aktuella området samt för att förhindra körning och

parkering i terrängen i ett område med en under sommaren periodvis mycket hög trafikbelastning.

Terrängkörning är förbjuden genom terrängkörningslagstiftningen, men förekommer likväl i området, främst i samband med parkering när det är många besökare i området. Terrängkörning riskerar att medföra slitage på områdets naturmiljöer. Körskador från terrängkörning påverkar också områdets upplevelsevärden negativt då det kan begränsa besökarens möjligheter att uppleva vissa känsliga naturtyper och även minska möjligheten till ostörda naturupplevelser.

Trafiksituationen i området har blivit mer ansträngd under de senaste decennierna. Länsstyrelsen har vidtagit ett antal åtgärder för att förbättra situationen. Dessa åtgärder inkluderar:

- Sänkt hastighet sommartid (15/6–15/8) till 50 kilometer i timmen på väg 690 från Ar och väster ut förbi Nors.³⁵
- Stannande- och parkeringsförbud längs med väg 690, en sträcka på totalt 700 meter vid infarten till Blå lagunen.³⁶
- Enkelriktad infart på parkeringen vid Bästeträsk.³⁷
- Förbud att sommartid (15/6–15/8) stanna eller parkera på enskilda vägen mellan väg 690 och parkeringen intill badplatsen vid Blå lagunen.³⁸
- Utökad parkering vid Blå lagunen (2023).

Naturvårdsverket bedömer att de vidtagna åtgärderna har haft önskad effekt och bidragit till en förbättrad situation, men att det behövs ytterligare åtgärder för att säkerställa en hållbar situation. En viktig åtgärd är att underlätta för besökare att göra rätt genom tydligare information samt uppstyrda och tydliga entréplatser i området. Naturvårdsverket bedömer att det är nödvändigt med ett förbud mot att under tidsperioden 15/6–15/8 parkera på annat än uppmärkt parkeringsplats i området kring de tre entréplatserna i Ar. Förbudet är nödvändigt för att förebygga parkering på olämpliga platser.

Naturvårdsverket bedömer att ytterligare åtgärder bör övervägas om trafiksituationen inte förbättras i området.

³⁵ 09TFS 2019:27

³⁶ 09TFS 2019:28

³⁷ 09TFS 2022:30

³⁸ 09TFS 2022:31

3. Konsekvenser

3.1 Inledning

I detta avsnitt beskrivs konsekvenserna av de föreslagna nationalparksföreskrifterna och andra föreslagna regleringar inom nationalparken. Föreskrifterna syftar till att säkerställa bevarandet av områdets natur- och upplevelsevärden. En grundläggande konsekvens av föreskrifterna är ett stärkt skydd för områdets natur- och upplevelsevärden.

En konsekvens av att området blir nationalpark bedöms vara att det kommer fler besökare som kan uppleva området. En följd av detta kan bli att trafiken till området ökar. Naturvårdsverket har tagit hänsyn till denna möjliga konsekvens i förslaget om föreskrifter, men det är inte en konsekvens av föreskrifterna i sig.

Andra konsekvenser av att området blir nationalpark som bör nämnas är att:

Genom insatser för att tillgängliggöra nationalparken kommer möjligheterna till friluftsliv och upplevelser i området att stärkas. Detta är i grunden positivt, men kan öka risken för negativ påverkan på mark, vatten och andra besökare. Därmed ställs höga krav på lokalisering och utformning av besökaranordningar i anslutning till dessa värden samt information och vägledning till besökaren. Det innebär också ett behov av reglering genom föreskrifter.

Information och kunskapsspridning till besökare i nationalparken leder med stor sannolikhet till mer insatta och kunniga besökare både i nationalparken och i dess omland. Detta kommer förhoppningsvis att motverka risker som till exempel negativ påverkan på biologisk mångfald, nedskräpning, slitage och eldning i närbelägna områden till nationalparken.

Nationalparken bidrar till att området synliggörs och får en internationellt känd och attraktiv kvalitetsstämpel som till exempel förenklar marknadsföringen av området som besöksmål. Fler besökare till nationalparken kan innebära möjligheter till ytterligare utveckling av besöksnäringen genom bland annat förlängd säsong för besöksnäringen.

Föreskrifterna kommer följas upp löpande och ändras när behov uppstår.

3.2 Vilka berörs av förslaget

De föreslagna föreskrifterna bedöms beröra följande aktörer:

- Innehavare av särskild rätt i nationalparken
- Företag som bedriver verksamhet i nationalparken
- Föreningar som bedriver verksamhet i nationalparken
- Region Gotland
- Statliga myndigheter
 - Länsstyrelsen i Gotlands län

- Polismyndigheten
- Kustbevakningen
- Försvarsmakten och myndigheterna inom totalförsvarets militära del
- Sjöfartsverket
- Transportstyrelsen
- Trafikverket
- Sveriges meteorologiska och hydrologiska institut (SMHI)
- Riksantikvarieämbetet
- Nationalparkens besökare

3.3 Konsekvenser för rättighetshavare

Naturvårdsverket bedömer att de föreslagna föreskrifterna har begränsade konsekvenser för innehavare av särskild rätt att använda mark- eller vattenområden i nationalparken. Utgångspunkten är att dessa rättigheter inte inskränks genom föreskrifterna. Detta innebär till exempel att föreskrifterna inte innebär inskränkningar för innehavare av samfällad rätt till fiske eller inskränkningar i ledningsrätt. Detta uppnås i de flesta fall genom att rättighetshavare omfattas av undantag från relevanta föreskrifter (se 5 § i avsnitt 1.2).

3.4 Konsekvenser för företag

Naturvårdsverket bedömer att föreskrifterna har begränsade konsekvenser för företag och att dessa konsekvenser i huvudsak är positiva för företagets verksamhet.

De föreslagna föreskrifterna gäller endast inom den föreslagna nationalparken. Det innebär att föreskrifterna inte påverkar verksamhet utanför nationalparken.

Jordbruksföretag

Det finns flera jordbruksföretag som har avtal om betesdrift i området som planeras bli nationalpark. Tamdjursbete är en förutsättning för att bevara områdets naturvärden och dessa företag bedöms inte påverkas negativt av de föreskrifter som föreslås. Föreskrifterna kommer inte begränsa rätten till tamdjursbete i området och föreslås även inkludera ett generellt undantag för dessa rättighetshavare. Det generella undantaget möjliggör för betesrättshavare att i samband med betesdrift köra utanför väg och använda hund som inte är kopplad (5 § 5). Föreskrifternas förbud mot att under perioden 1 mars till 20 augusti medföra okopplad hund (3 § 9) innebär en minskad risk att företagets betesdjur störs.

Företag inom besöksnäringen

På Gotland finns en omfattande och livaktig besöksnäring. Naturvårdsverket känner endast till enstaka företag som har verksamhet, bland annat motionsspår, i

området som föreslås bli nationalpark. Föreskrifterna tillåter ett stort antal aktiviteter som förekommer som kommersiella aktiviteter i andra svenska nationalparker. Detta gäller till exempel ridning, cykling, kanotpaddling, organiserade vandringar, guidningar och skogsbad.

De flesta företagsarrangemang som idag förekommer i området kommer fortsatt att vara tillåtna. Naturvårdsverket har inte fått kännedom om några företag som arrangerar aktiviteter med fler än 100 deltagare i nationalparksområdet och sådana större arrangemang kommer behöva ett särskilt tillstånd från länsstyrelsen. Tillståndet är kostnadsfritt att söka och tillståndskravet möjliggör för länsstyrelsen att påverka tidpunkt, utformning och lokalisering av organiserade aktiviteter med många deltagare. Länsstyrelsen kan även neka tillstånd för aktiviteter som inte bedöms förenliga med nationalparkens syfte.

Företagsaktiviteter som innebär övernattnig i tält eller liknande mer än två dygn i följd är en annan verksamhet som föreslås blir tillståndspliktig. Tillståndsplikten säkerställer att aktiviteten utformas på ett sätt som är förenligt med nationalparkens syfte.

Tidsåtgång

Motsvarande föreskrifter som nu föreslås för nationalparken finns redan till stor del för de befintliga naturreservaten i området. De företag som är verksamma i området för den föreslagna nationalparken idag bedöms inte behöva förändra sin verksamhet för att anpassa den till de nu föreslagna föreskrifterna. Den tillståndsplikt för tävlingar eller andra arrangemang med mer än 100 deltagare som föreslås ökar tydligheten om vad som gäller, och de flesta tävlingar och arrangemang kan fortsatt bedrivas i nationalparken utan att beröras av tillståndsplikten. På grund av risk för lång handläggningstid för länsstyrelsens tillståndsprövning måste tillståndspliktiga arrangemang planeras i mycket god tid, vilket kan vara negativt för berörda företag. En ansökan om tillstånd medför administrativa konsekvenser för företag och länsstyrelsen, men Naturvårdsverket bedömer att dessa är rimliga och inte alltför omfattande eller betungande. Ingen avgift krävs av sökanden vid ansökan.

Andra kostnader eller vinster

Företag inom besöksnäringen som bedriver verksamhet i nationalparken kan påverkas av föreskrifterna. Vanligt förekommande aktiviteter som cykling, ridning, och paddling föreslås vara tillåtna i nationalparken. Därför bedöms föreskrifternas konsekvenser, i form av kostnader, för företag inom besöksnäringen vara begränsade.

Företag som är verksamma inom nationalparken bedöms inte behöva förändra sin verksamhet för att anpassa den till nationalparksföreskrifterna.

Konkurrensförhållanden

Nationalparksföreskrifterna bedöms inte påverka konkurrensförhållanden för företag. Föreskrifterna ger företag långsiktiga och förutsägbara förutsättningar för att på lika villkor utveckla sin verksamhet i nationalparken.

Annan påverkan

Nationalparksföreskrifterna bedöms inte påverka företag i andra avseenden.

Särskild hänsyn till små företag

Ingen särskild hänsyn till små företag bedöms behövas vid utformningen av föreskrifterna.

3.5 Konsekvenser för föreningar

Naturvårdsverket bedömer att föreskrifterna har begränsade konsekvenser för föreningar som bedriver verksamhet i området.

Föreskrifterna gör ingen åtskillnad på om en aktivitet genomförs av en enskild person, ett företag eller en förening. I den föreslagna nationalparken förekommer det föreningsarrangemang som till exempel organiserade vandringar, lägerarrangemang och orienteringstävlingar. De flesta föreningsarrangemang som idag förekommer i området kommer fortsatt att vara tillåtna. Det är relativt ovanligt med arrangemang med fler än 100 deltagare och sådana större arrangemang kommer behöva ett särskilt tillstånd från länsstyrelsen. Tillståndet är kostnadsfritt att söka och tillståndskravet möjliggör för länsstyrelsen att påverka tidpunkt, utformning och lokalisering av organiserade aktiviteter med många deltagare. Länsstyrelsen kan även neka tillstånd för aktiviteter som inte bedöms förenliga med nationalparkens syfte. Lägerverksamhet som innebär övernattning i tält eller liknande mer än två dygn i följd är en annan verksamhet som föreslås bli tillståndspliktig. Det bör dock påpekas att sådan lägerverksamhet redan idag skulle kräva markägarens tillstånd. Tillståndsplikten för tävlingar och arrangemang med fler än 100 deltagare kan, på grund av handläggningstiden för länsstyrelsens tillståndsprövning, medföra att föreningar i god tid behöver planera dessa aktiviteter och ansöka om tillstånd för dem, vilket kan vara negativt för berörda föreningar.

Ahr fiskeriförening bedriver verksamhet vid fiskeläget i Ar. Fiskehamnen föreslås inte ingå i nationalparken, men vattenområdet utanför hamnen föreslås ingå i nationalparken. Föreskrifterna innehåller ett förbud mot att utan tillstånd från länsstyrelsen muddra i nationalparken. Naturvårdsverket bedömer att tillståndskravet inte ska förhindra muddring av inloppet till fiskehamnen i Ar, för att bibehålla framkomligheten för båtar i hamnen, men möjliggör för länsstyrelsen att styra muddringen så att den inte påverkar nationalparkens värden negativt.

Fårösunds sportfiskeklubb genomför årligen en sportfisketävling i Ar-brottet vid Ar. Detta arrangemang förutsätter fiskeupplåtelse från markägaren. Om

arrangemanget lockar mer än 100 deltagare skulle det med föreslagna föreskrifter kräva tillstånd från länsstyrelsen. Enligt uppgift hade arrangemanget 54 deltagare år 2023.

Det förekommer att *orienteringstävlingar* arrangeras i den föreslagna nationalparken. Förslaget till föreskrifter innebär att det är tillåtet att utan länsstyrelsens tillstånd ha orienteringskontroll utsatt i upp till en vecka, vilket möjliggör för mindre orienteringsarrangemang av skolor, föreningar och liknande. Arrangemang med mer än 100 deltagare föreslås kräva länsstyrelsens tillstånd (se första stycket i detta kapitel).

Lokala jaktklubbar arrenderar rätten att jaga i delar av den föreslagna nationalparken. Jaktklubbarnas verksamhet, det vill säga jakt, föreslås fortsatt vara tillåten i området. Vissa inskränkningar av jakten föreslås och dessa inskränkningar bedöms endast ha begränsad påverkan på jakten i området.

3.6 Konsekvenser för Region Gotland

Konsekvenser för vattenförsörjningen

Sjön Bästeträsk utgör en av Region Gotlands få och viktiga ytvattentäcker för den allmänna VA-försörjningen. Råvattenuttaget regleras i en vattendom, som också omfattar vattenuttaget till forskningsstationen i Ar.³⁹

Underhåll av pumpstation samt av befintlig intagsledning respektive överföringsledning mellan Bästeträsk och Fårösund möjliggörs genom generella undantag i föreskrifterna (5 § 12 respektive 5 § 9). Föreskrifterna föreslås även innehålla ett generellt undantag för att dämna, reglera och leda bort vatten i enlighet med gällande vattendom (5 § 13) och förväntas därför inte innebära några negativa konsekvenser för Region Gotland.

Region Gotland har aviserat att ett förväntat ökat vattenbehov i framtiden kommer medföra behov av en ny och utökad vattendom. Utfallet av en sådan domstolsprövning bedöms inte påverkas av de föreslagna föreskrifterna och vid en ny dom som tillåter ett ökat vattenuttag bedöms föreskrifterna inte heller försvåra för genomförandet av domen, bland annat då det generella undantaget för reglering och dämning av Bästeträsk är i enlighet med *gällande* vattendom och inte i enlighet med *vid tidpunkten för beslutet om nationalparksföreskrifter gällande* vattendom.

Om en ny vattendom vinner laga kraft kan Region Gotland behöva anlägga en ny överföringsledning mellan Bästeträsk och Lärbro. En sådan skulle delvis gå genom nationalparken, vilket skulle medföra att Region Gotland måste ansöka om en dispens från 1 § 1 och 6 i föreskrifterna. En sådan dispens måste sökas även om nationalparken inte inrättas, eftersom området idag är naturreservat.

³⁹ Miljödomstolen vid Nacka tingsrätt. Dom i mål nr M-5609-07 den 14 oktober 2009.

Ett separat Natura 2000-tillstånd måste sannolikt också inhämtas, liksom sedvanlig ledningsrätt, men inget av detta är konsekvenser av nationalparksföreskrifterna.

De föreslagna föreskrifterna om nationalparken bidrar till att skydda hydrologin i området, vilket i sig är viktigt för råvattentäktens kapacitet och kvalitet. Det kan också uttryckas som att många av de föreskrifter som återfinns i det av Region Gotland inrättade vattenskyddsområdet stärks genom införandet av nationalparksföreskrifterna.

Andra konsekvenser för Region Gotland

De föreslagna föreskrifterna bedöms inte ha konsekvenser för övriga delar av Region Gotlands verksamhet. Förslaget bedöms inte inskränka den kommunala självstyrelsen.

3.7 Konsekvenser för sjöfarten

Naturvårdsverket bedömer att fartygstrafiken inte begränsas av de föreslagna nationalparksföreskrifterna utan att den kan ske obehindrat i berörda farleder. Naturvårdsverket bedömer att utformningen av förslaget till föreskrifter är sådan att säkerhetshöjande åtgärder för sjöfarten, såsom sjömärken och andra sjösäkerhetsanordningar ska kunna underhållas och vid behov flyttas eller nyetableras.

3.8 Konsekvenser för statliga myndigheter

Länsstyrelsen i Gotlands län

De föreslagna föreskrifterna påverkar länsstyrelsen i egenskap av förvaltare av nationalparken. Länsstyrelsen kan även komma att påverkas genom ett ökat behov av tillsyn och ökad ärendehantering. Bland annat kan den föreslagna tillståndsplikten för vissa aktiviteter medföra ökad ärendehantering för länsstyrelsen.

De gällande föreskrifterna för de fem naturreservat som helt eller delvis berörs av nationalparken kommer ersättas av nationalparksföreskrifter som innebär motsvarande skydd av områdets naturvärden. Detta är en viktig utgångspunkt för länsstyrelsen när myndigheten helt eller delvis ska upphäva de befintliga naturreservaten för att dessa ska ersättas av den föreslagna nationalparken. För länsstyrelsens upphävande av naturreservaten krävs synnerliga skäl vilket förutsätter att föreskrifterna för nationalparken innebär ett lika starkt eller starkare skydd än föreskrifterna för naturreservaten.

Naturvårdsverket avser att skicka en begäran till länsstyrelsen om att besluta om föreskrifter med stöd av sjötrafikförordningen samt om att besluta om lokala trafikföreskrifter, se avsnitten 2.2–2.3. Beredningen av dessa ärenden innebär en arbetsinsats av engångskaraktär, och därmed en viss kostnad, för myndigheten.

Om besökarantalet ökar jämfört med i dagens naturreservat och nationalparksföreskrifterna inte efterlevs kan behovet av länsstyrelsens tillsyn öka.

Konsekvenser för andra statliga myndigheter

Kustbevakningen och Polismyndigheten kan komma att påverkas av ett ökat behov av tillsyn om besökarantal ökar mycket jämfört med idag och de föreslagna sjötrafikföreskrifterna inte efterlevs.

Naturvårdsverkets bedömer att nödvändiga insatser inom *Polismyndigheten, Kustbevakningen, sjukvården eller räddningstjänsten* inte påverkas av förslaget till föreskrifter eftersom dessa myndigheter föreslås omfattas av relevanta undantag från föreskrifterna.

Naturvårdsverket bedömer att verksamhet inom *Försvarsmakten och myndigheterna inom totalförsvarets militära del samt motsvarande myndigheter i andra länder och mellanstatliga organisationer* inte påverkas av förslaget till föreskrifter eftersom dessa myndigheter föreslås omfattas av relevanta undantag från föreskrifterna.

De föreslagna föreskrifterna bedöms inte medföra konsekvenser för *Sjöfartsverket och Transportstyrelsen* utifrån deras behov att hantera sjösäkerhetsanordningar samt sjövägmärken i området då tillstånd samt undantag från föreskrifterna kan medges. Vidare innebär de föreslagna föreskrifterna inga inskränkningar för trafiken på allmänna farleder i området.

De föreslagna föreskrifterna bedöms inte medföra konsekvenser för *Trafikverket* då myndighetens behov av att underhålla allmänna vägar i området föreslås omfattas av ett generellt undantag från föreskrifterna.

De föreslagna föreskrifterna bedöms inte medföra konsekvenser för *SMHI* då myndighetens behov av att underhålla den automatiska väderstationen vid Ar föreslås omfattas av ett generellt undantag från föreskrifterna.

Riksantikvarieämbetet påverkas genom att en del av nationalparksområdet ingår i riksintresse för kulturmiljövård. Naturvårdsverket bedömer att föreskrifterna inte påverkar möjligheterna att bevara kulturmiljövärden inom nationalparken på ett negativt sätt.

3.9 Konsekvenser för besökare

Naturvårdsverket bedömer att föreskrifterna ger goda förutsättningar för ett hållbart friluftsliv som tar hänsyn till känsliga områden inom nationalparken samtidigt som besök och naturturism främjas.

Den förväntade ökningen av antalet besökare innebär ett behov av kanalisering av besökarna. Besökare kanaliseras bland annat genom föreskrifterna, där till exempel ett område föreslås ha tillträdesförbud för att bevara naturvärden i området. Vidare styrs besökarnas aktiviteter genom föreskrifterna, där tältning begränsas i två områden där många besökare väntas och/eller naturen är särskilt känslig. Den kanalisering som sker genom föreskrifterna kommer vara ett komplement till den

kanalisering som sker genom anläggandet av nationalparksentréer och vandringsleder och till de insatser som sker i den löpande förvaltningen av nationalparken. Att hela området får enhetliga och tydliga regler innebär också att informationen till besökare kan förbättras och nå besökarna i större omfattning.

Föreskrifterna om nationalparken kommer att innebära vissa inskränkningar i allemansrätten. Naturvårdsverket bedömer att dessa inskränkningar är nödvändiga för att skydda områdets natur- och upplevelsevärden. Nationalparksbesökarens rätt att färdas och vistas i nationalparken regleras genom 3–4 §§. Föreskrifterna innehåller bland annat förbud mot att elda annat än med tillhandahållen eller medhavd ved samt förbud mot att medföra okopplad hund under tiden 1 mars–20 augusti (se kapitel 2). Flertalet föreslagna förbud finns redan idag i föreskrifterna för de naturreservat som finns i området (se bilaga C).

3.10 Konsekvenser för övriga

Inga ytterligare aktörer som påverkas av nationalparkens föreskrifter har identifierats.

4. Överensstämmelse med EU-åtaganden

Naturvårdsverket bedömer att reglerna är förenliga med EU-rätten. 77 % av den föreslagna nationalparkens areal är utpekad som Natura 2000-område, det vill säga särskilt skydds- och bevarandeområde enligt EU:s art- och habitatdirektiv⁴⁰.

Skyddet innebär bland annat att medlemsländerna ska se till att vidta nödvändiga bevarandeåtgärder så att naturtyperna och arterna har gynnsam bevarandestatus, det vill säga att dessa finns kvar i en långsiktigt hållbar omfattning. Att skydda ett Natura 2000-område som nationalpark är en typ av möjlig bevarandeåtgärd.

Naturvårdsverket anser att de föreslagna nationalparksföreskrifterna är förenliga med EU:s naturvårdsdirektiv, det vill säga art- och habitatdirektivet samt fågeldirektivet⁴¹. Utöver de regleringar som föreslås i nationalparksföreskrifterna gäller att alla åtgärder som på ett betydande sätt kan påverka miljön i ett Natura 2000-område kräver ett särskilt tillstånd. Bestämmelser om detta finns i 7 kap. 28 a–29 b §§ miljöbalken. Föreskrifterna kommer att bidra till att nå målen i EU:s strategi för biologisk mångfald⁴².

De föreslagna föreskrifterna bedöms vara proportionerliga, icke-diskriminerande gentemot utländska aktörer och andra, samt nödvändiga med hänsyn till skyddet för miljön. Föreskriften gällande tillståndsplikt för genomförande av tävlingar eller andra arrangemang med fler än 100 deltagare bedöms vara anmälningspliktig enligt tjänstedirektivet⁴³. Vissa andra bestämmelser skulle kunna anses utgöra tekniska föreskrifter som är anmälningspliktiga enligt anmälningsdirektivet⁴⁴. Detta rör bland annat förbud mot att starta eller landa med bemannade luftfartyg. Denna typ av lokala användningsbegränsningar kan anses utgöra så kallade andra krav enligt anmälningsdirektivet. En förutsättning för anmälningsplikt i detta fall är dock att begränsningarna väsentligen kan påverka saluföringen av aktuella produkter.⁴⁵ Kommerskollegium har i tidigare remissyttranden till Naturvårdsverket angående nationalparksföreskrifter påpekat att ju fler nationalparker som har samma typ av lokala användningsbegränsningar, desto större risk för att väsentlig påverkan ska anses.⁴⁶ Kommerskollegium har dock överlämnat till Naturvårdsverket att avgöra huruvida väsentlighetskravet är uppfyllt. Naturvårdsverket kan inte se, även med beaktande av att liknande användningsbegränsningar finns även i andra

⁴⁰ Rådets direktiv 92/43/EEG om bevarande av livsmiljöer samt vilda djur och växter

⁴¹ Europaparlamentets och rådets direktiv 2009/147/EG om bevarande av vilda fåglar

⁴² Meddelande från Kommissionen till Europaparlamentet, Rådet, Europeiska och sociala kommittén samt Regionkommittén. EU:s strategi för biologisk mångfald för 2030.

⁴³ Europaparlamentets och rådets direktiv 2006/123/EG om tjänster på den inre marknaden

⁴⁴ EU 2015/1535

⁴⁵ Se artikel 1.1 (d) anmälningsdirektivet och även 1 § 3 förordningen (1994:2029) om tekniska regler.

⁴⁶ föreligga (se till exempel yttranden i ärende nr NV-01017-13 och NV-08544-12).

nationalparker, att dessa begränsningar skulle kunna resultera i en negativ påverkan på de olika varornas tillträde till den svenska marknaden som helhet, i alla fall inte på ett väsentligt sätt. Försäljningen av bemannade luftfartyg, tält etc. bör inte påverkas av att en så liten andel av Sveriges yta undantas från användningsområdet, där man kanske inte heller innan nationalparkerna inrättades hade möjlighet eller ens skulle komma på tanken att använda dessa produkter. När det gäller tält innebär föreskrifterna att tältning är tillåten i nästan hela den föreslagna nationalparken.⁴⁷

⁴⁷ Upp till två nätter på samma plats i enlighet med 4 § 6.

5. Ikraftträdande

Naturvårdsverket beslutar om föreskrifter så snart som möjligt efter att nationalparken bildats av regeringen. Beslutet kungörs enligt gällande regler och information om nationalparkens föreskrifter tillgängliggörs i god tid innan föreskrifterna träder i kraft. Naturvårdsverket bedömer att det inte finns behov av ytterligare informationsinsatser.

6. Alternativa lösningar

Det grundläggande syftet med att skydda ett område som nationalpark är att bevara områdets ursprungliga karaktär. Alternativa lösningar som har övervägts redovisas nedan. Dessa bedöms inte på ett tillfredsställande sätt säkerställa att aktiviteter inom nationalparksområdet är förenliga med vad som krävs för att bevara områdets natur- och upplevelsevärden och på så sätt uppnå syftet med nationalparken. När det gäller statens kostnader för bland annat tillsyn och information om föreskrifter bedöms de redovisade alternativa lösningarna inte innebära någon skillnad jämfört med förslaget till föreskrifter.

6.1 Nollalternativ

Nollalternativet till de föreslagna föreskrifterna är att inte införa några nationalparksföreskrifter och enbart arbeta med andra styrmedel för att uppnå nationalparkens syfte. Exempel på sådana styrmedel är kanalisering genom till exempel vandringsleder, information och vägledning. Samtidigt finns det redan naturreservatsföreskrifter i stora delar av den blivande nationalparken. Dessa föreskrifter kan enbart tas bort/upphävas om det finns synnerliga skäl och bedöms inte kunna tas bort om de inte ersätts med nationalparksföreskrifter som ger motsvarande eller starkare skydd.⁴⁸ Därför skulle ett nollalternativ utan de föreslagna föreskrifterna innebära att olika delar av nationalparken omfattades av olika naturreservats föreskrifter medan andra delar skulle sakna föreskrifter.

Naturvårdsverket bedömer att föreskrifter som reglerar användningen av mark- och vattenområden, rätten att färdas och vistas och om ordningen i övrigt är en förutsättning för att säkerställa syftet med den föreslagna nationalparken. Ett nollalternativ i betydelsen att bilda en nationalpark utan föreskrifter i området bedöms således som olämpligt.

De föreslagna föreskrifterna innebär en regelförenkling jämfört med nollalternativet med fem olika reservatsföreskrifter inom samma område. Regelförenkling innebär på en övergripande nivå en kostnadsbesparing för berörd allmänhet och andra aktörer.

6.2 Andra alternativa lösningar

Som konstateras i föregående avsnitt är nationalparkens föreskrifter ett centralt verktyg för att uppnå syftet med en nationalpark och ska inbegripa de regleringar som behövs för att uppnå syftet. Samtidigt får inskränkningar i enskilds rätt att använda mark eller vatten inte gå längre än vad som krävs för att uppnå syftet med

⁴⁸ 7 kap 7 § miljöbalken.

skyddet.⁴⁹ Samma krav på proportionalitet – att föreskrifterna inte får gå längre än vad som krävs för att uppnå nationalparkens syfte – gäller även vid inskränkningar i allmänhetens rätt att färdas och vistas i nationalparken. Därför har Naturvårdsverket tillsammans med de i nationalparksprojektet ingående myndigheterna⁵⁰ strävat efter nationalparksföreskrifter som är väl avvägda och enbart reglerar sådant som verkligen behöver regleras för att uppnå nationalparkens syfte. Denna strävan har bland annat medfört att vissa aktiviteter som ofta är förbjudna i nationalparker föreslås vara tillåtna. Detta gäller till exempel att

- plocka icke fridlysta örtartade kärlväxter (till exempel blommor),
- fiskerättshavare får fiska för husbehov i sjöar och vattendrag,
- besökare får tälta i nästan hela nationalparken,⁵¹
- besökare får cykla och rida hela nationalparken, och
- besökare får under en stor del av året i nästan hela nationalparken göra uppeld med medhavd eller tillhandahållen ved.

I och med att nationalparkens föreskrifter ska vara så omfattande som krävs för att uppnå nationalparkens syfte, men inte får vara mer långtgående än vad som krävs är det svårt att identifiera alternativa lösningar av typen föreskrifter som är mer strikta eller mindre strikta än de nu föreslagna föreskrifterna.

I följande fall föreslås nationalparksföreskrifterna kompletteras med annan reglering:

- Lokala trafikföreskrifter som sommartid reglerar parkering i området vid Ar.
- Lokala sjötrafikföreskrifter som reglerar sjötrafiken i en del av havsområdet i nationalparken.

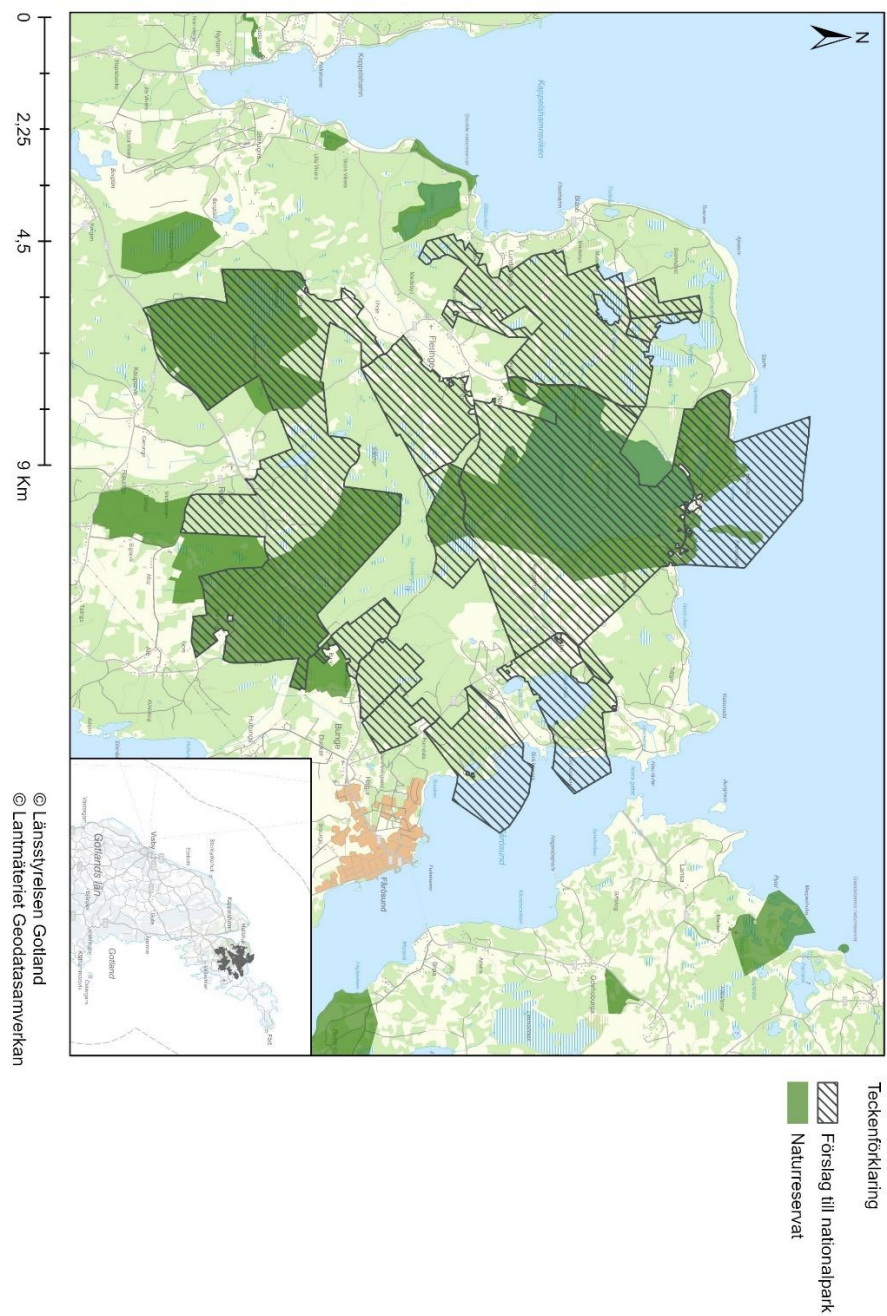
Utöver dessa kompletteringar av regelverket finns det befintliga regelverk för bland annat Natura 2000, fiske i havet och strandskydd som är relevanta för bevarandet av nationalparkens värden och uppnåendet av nationalparkens syfte.

⁴⁹ 7 kap. 25 § miljöbalken.

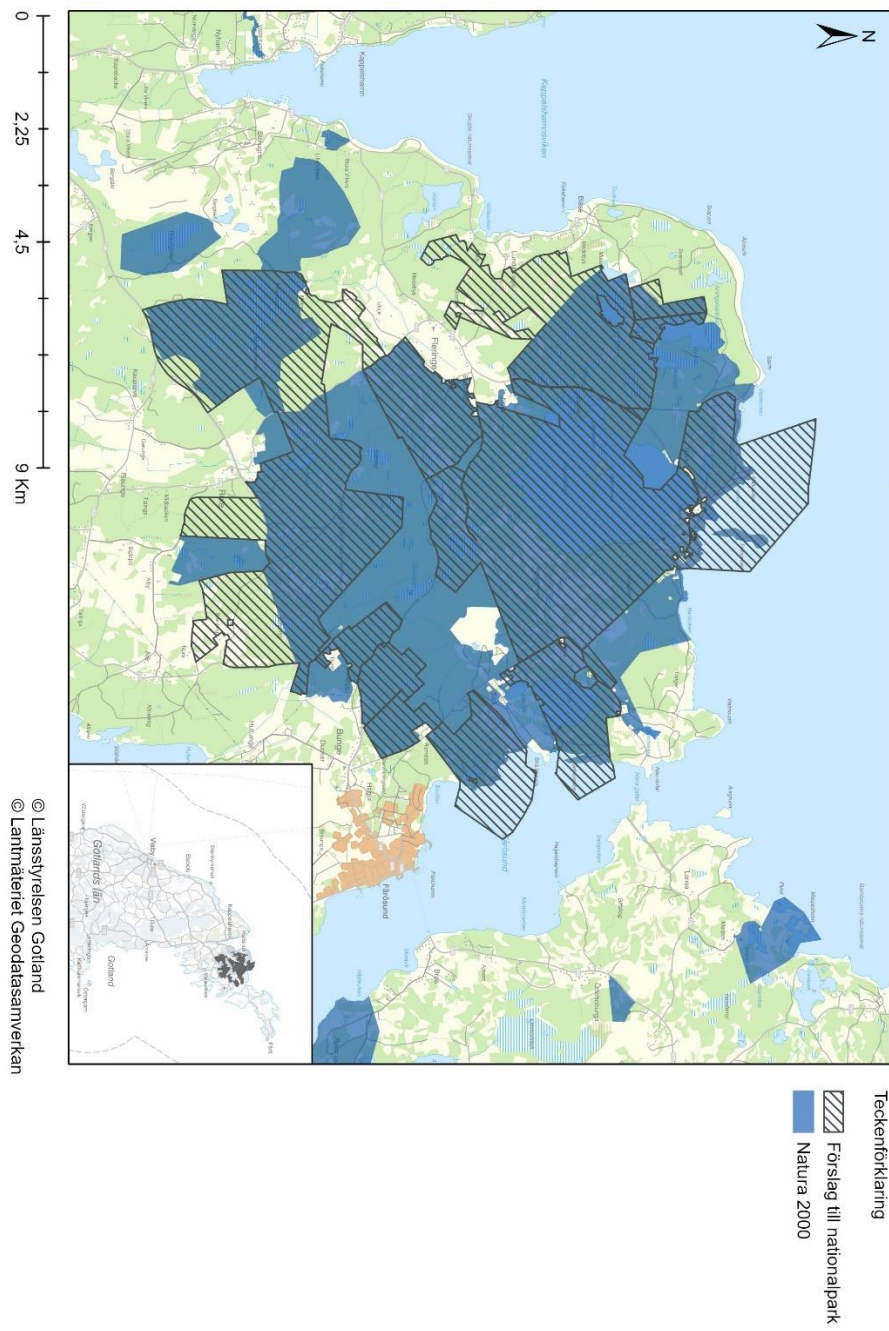
⁵⁰ Länsstyrelsen i Gotlands län, Region Gotland samt Havs- och vattenmyndigheten.

⁵¹ Upp till två nätter på samma plats.

Bilaga A. Kartor



Figur 1. Karta över föreslagen nationalpark och befintliga naturresevat



Figur 2. Karta över föreslagna nationalpark och Natura 2000-områden

Bilaga B. Kompletta föreskrifter

Naturvårdsverkets föreskrifter om Bästeträsks nationalpark

beslutade den XX xxxxx 202X.

Naturvårdsverket föreskriver följande med stöd av 4 § nationalparksförordningen (1987:938).

Om inskränkningar i rätten att använda mark- eller vattenområden inom nationalparken

1 § Inom nationalparken är det förbjudet att

1. gräva, schakta, fylla ut, borra, mejsla, spränga eller vidta annan åtgärd som skadar berg, mark, block, sten, havs- eller sjöbotten,
2. bedriva täkt eller bortföra mineral eller annat geologiskt material,
3. utföra vattenreglering, dämna, dika, dikesrensa, leda bort vatten eller på annat sätt påverka hydrologin,
4. anlägga brygga, kaj, båthamn eller fast tilläggningsplats för båt,
5. anlägga led, väg eller parkeringsplats,
6. dra fram rör eller ledning i mark, vatten eller luft,
7. uppföra eller utöka byggnad eller annan anläggning,
8. uppföra mast eller vindkraftverk,
9. anordna upplag, dumpa eller tippa,
10. jaga under tiden 16 juni–15 augusti,
11. jaga under tiden 15 mars–15 juli inom det på karta i bilaga 1 markerade området,
12. fiska i sjön Bästeträsk med
 - a. annat än nät, bur eller handredskap,
 - b. fler än tre nät med en sammanlagd nätlängd som överstiger 90 m per fiskerättshavare, eller
 - c. fler än 15 burar per fiskerättshavare,
13. avverka eller på annat sätt skada levande eller döda träd eller buskar, ta frö, så, plantera eller vidta annan skogsbruksåtgärd,
14. plantera in växter, djur eller andra organismer,
15. använda bekämpningsmedel,
16. tillföra växtnäringsämnen, och

17. anlägga fiskodling eller annan akvakultur.

2 § Utan länsstyrelsens tillstånd är det inom nationalparken förbjudet att

1. muddra,
2. uppföra jaktorn,
3. utfodra vilt,
4. placera ut skylt, tavla eller liknande,
5. sätta ut nya sjösäkerhetsanordningar eller sjövägmärken, och
6. tillskottsutfodra betesdjur.

Om rätten att färdas och vistas och om ordningen i övrigt inom nationalparken

3 § Inom nationalparken är det förbjudet att

1. skada berg, mark, block eller sten genom att till exempel borra, rista eller måla,
2. bortföra eller flytta annat än enstaka stenar,
3. fälla eller skada levande eller döda träd eller buskar samt att samla brännved,
4. ha tält, tarp, vindskydd, hängmatta eller liknande uppsatt inom de på karta i bilaga 2 markerade områdena,
5. i sjöar framföra motordriven farkost med högre hastighet än 5 knop,
6. under tiden 15 mars–15 juli uppehålla sig eller färdas inom det på karta i bilaga 3 markerade området,
7. elda med annat än medhavd eller tillhandahållen ved eller annat medhåvt bränsle,
8. under tiden 1 maj–30 september elda utanför anvisade platser annat än i grill på ben eller friluftskök,
9. ta med okopplad hund under tiden 1 mars–20 augusti,
10. starta eller landa med bemannade luftfartyg, och
11. framföra eller parkera motordrivna fordon, husvagn, släpvagn eller liknande i terrängen.

4 § Utan länsstyrelsens tillstånd är det inom nationalparken förbjudet att

1. ha orienteringskontroll, snitsel, markering eller liknande utplacerad mer än en vecka i sträck,
2. gräva upp växter eller ta bort fastsittande alger eller musslor,
3. samla mossor eller lavar,
4. samla grod- eller kräldjur,
5. samla insekter, spindlar, snäckor, sniglar eller andra ryggradslösa djur,

6. ha tält, tarp, vindskydd, hängmatta eller liknande uppsatt på samma plats mer än två dygn i följd,
7. parkera motorfordon eller ställa upp husbil, husvagn eller liknande mer än två dygn i följd på samma plats,
8. genomföra tävlingar eller andra arrangemang med fler än 100 deltagare,
9. framföra motordriven farkost i sjöar eller vattenfyllda stenbrott annat än i samband med det fiske som är tillåtet, och
10. genomföra undersökningar som innebär markering, insamling, fångst eller andra åtgärder som kan innebära påverkan på naturmiljön.

Generella undantag

5 § Utan hinder av inskränkningarna i 1–4 §§ är det inom nationalparken tillåtet att

1. förvaltaren eller av förvaltaren utsedd uppdragstagare genomför åtgärder eller uppföljning inom ramen för angivna målsättningar i fastställd skötselplan,
2. förvaltaren eller av förvaltaren utsedd uppdragstagare framför motordrivna fordon eller farkost eller startar eller landar med bemannade luftfartyg för att utföra åtgärder inom ramen för angivna målsättningar i fastställd skötselplan eller i annat tjänstesyfte,
3. förvaltaren eller av förvaltaren utsedd uppdragstagare uppehåller sig eller färdas inom område med tillträdesförbud enligt 3 § 6 för att utföra åtgärder inom ramen för angivna målsättningar i fastställd skötselplan eller i annat tjänstesyfte.
4. förvaltaren eller av förvaltaren utsedd uppdragstagare bekämpar för området främmande arter,
5. betesrättshavare i samband med betesdrift framför motordrivna fordon utanför befintliga vägar och parkeringsplatser samt använder okopplad hund,
6. betesrättshavare tillfälligt utfodrar betesdjur vid utsläpp och installering,
7. Polismyndigheten, Tullverket, Kustbevakningen, Sjöräddningssällskapet, sjukvården eller räddningstjänsten vid insatser
 - a. använder motordrivna fordon, motordrivna farkost eller okopplad hund,
 - b. startar eller landar med bemannade luftfartyg,

- c. uppehåller sig eller färdas inom område med tillträdesförbud enligt 3 § 6, eller
 - d. vid behov vidtar andra åtgärder, förutsatt att länsstyrelsen om möjligt meddelas i förväg annars snarast efter genomförandet,
8. ansvariga tillsynsmyndigheter vid utövande av tillsyn vidtar nödvändiga åtgärder och uppehåller sig eller färdas inom område med tillträdesförbud enligt 3 § 6,
 9. rättighetshavare underhåller befintliga ledningar,
 10. rättighetshavare underhåller befintliga vägar,
 11. rättighetshavare underhåller befintliga motionsspår,
 12. rättighetshavare underhåller befintliga byggnader, bryggor eller andra anläggningar,
 13. Region Gotland dämmer, reglerar och leder bort vatten i Bästeträsk i enlighet med gällande vattendom,
 14. rättighetshavare leder bort vatten från sjöar eller brunnar,
 15. Sjöfartsverket eller förvaltare som har tillstånd från Transportstyrelsen underhåller, flyttar eller drar in sjösäkerhetsanordningar,
 16. skylthållare, utsedd av länsstyrelsen, underhåller eller drar in sjövägmärken,
 17. etablera tillfälliga sjösäkerhetsanordningar i samband med en akut händelse som kräver skyndsamt åtgärd för att uppmärksamma sjöfarare om fara,
 18. Sveriges meteorologiska och hydrologiska institut (SMHI) underhåller befintlig väderstation och i samband med det framför motordrivet fordon i terrängen,
 19. på eget initiativ bedriva skydds jakt med stöd av jaktförordningen (1987:905),
 20. jaga med stöd av myndighetsbeslut om skydds jakt,
 21. eftersöka skadat vilt,
 22. avliva vilt som anträffas så skadat eller i sådan belägenhet att det snarast bör avlivas av djurskyddsskäl,
 23. Polismyndigheten eller den som har uppdrag av Polismyndigheten avlivar eller fångar moderlös årsunge av dovhjort, rådjur eller vildsvin,
 24. Polismyndigheten eller den som har uppdrag av Polismyndigheten avlivar vilt som orsakar avsevärd skada eller som kan antas farligt för människors säkerhet,
 25. i samband med jakt eller åtgärder enligt 19–24 använda hund som inte är kopplad,
 26. i samband med jakt sätta upp tillfälliga skyltar eller markeringar,

27. jakträttshavare underhåller befintliga jaktorn,
28. fiskerättshavare i samband med tillåtet fiske uppehåller sig eller färdas inom område med tillträdesförbud enligt 3 § 6,
29. person med nedsatt rörelseförmåga framför eldriven rullstol eller därmed jämförligt rörelsehjälpmedel utanför områden med tillträdesförbud enligt 3 § 6, och
30. i samband med tillåten muddring vidta muddringsåtgärder som skadar havs- eller sjöbotten, framföra fordon i terräng, dumpa eller lägga upp muddermassor.

6 § Utan hinder av inskränkningarna i 1–4 §§ är det inom nationalparken tillåtet att

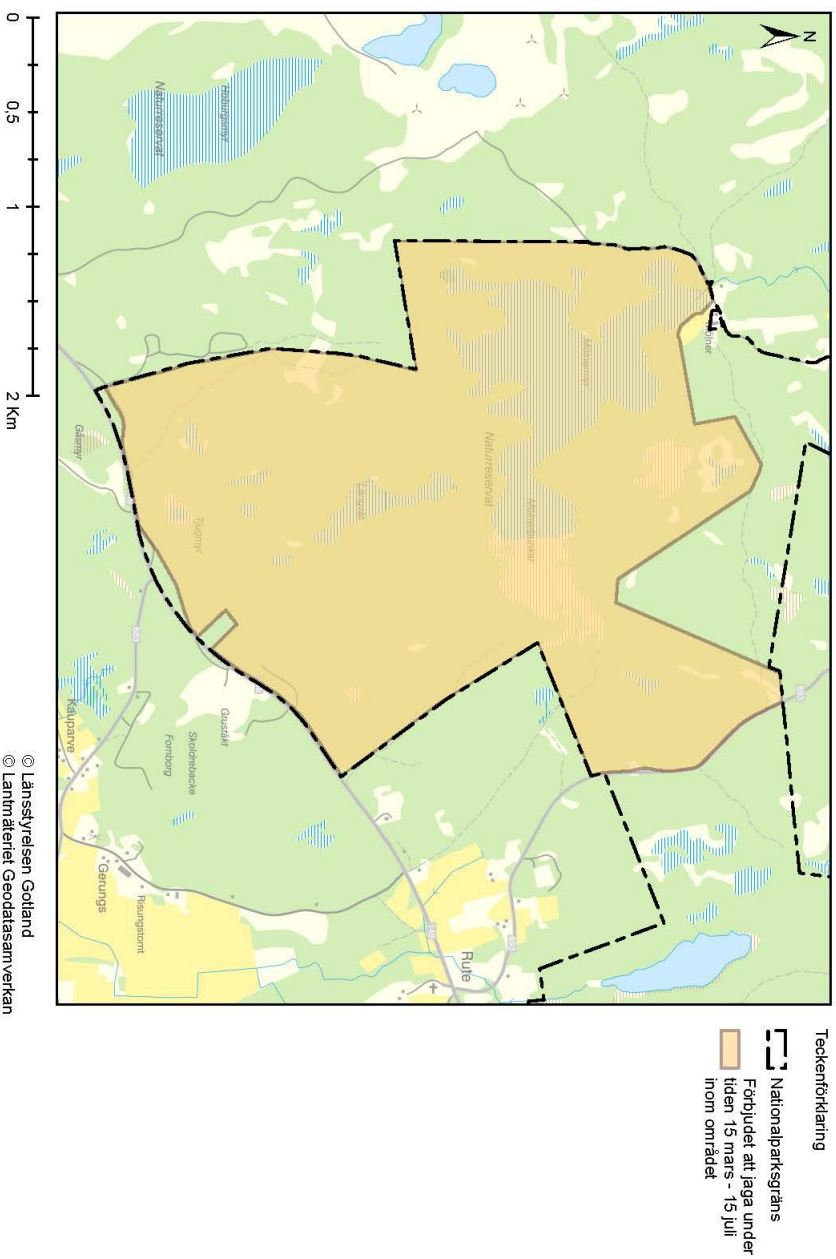
1. myndigheter inom totalförsvarets militära del,
 2. motsvarande myndigheter i andra länder, eller
 3. mellanstatliga organisationer,
- bedriver verksamhet som syftar till avskräckning, övervakning av det svenska territoriet och att upptäcka eller avvisa kränkningar av detsamma, samt genomför militär transport, förflyttningar och nödvändig militär verksamhet.

Vid omfattande militär övningsverksamhet ska Försvarsmakten informera länsstyrelsen senast två veckor innan övningen planeras att genomföras.

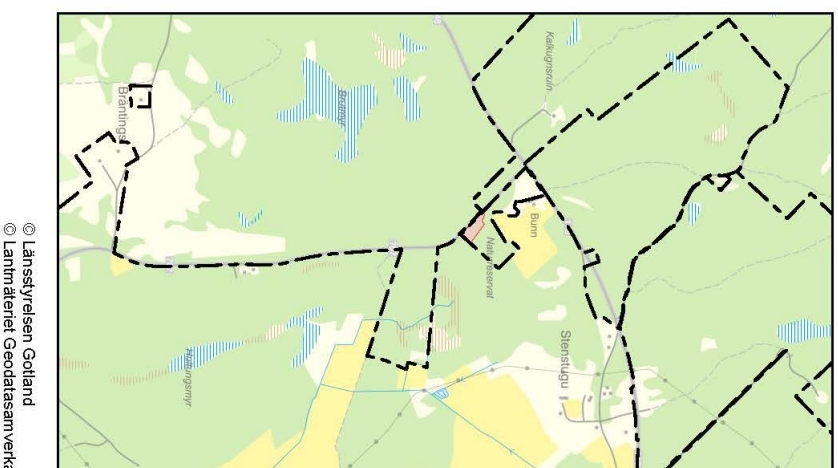
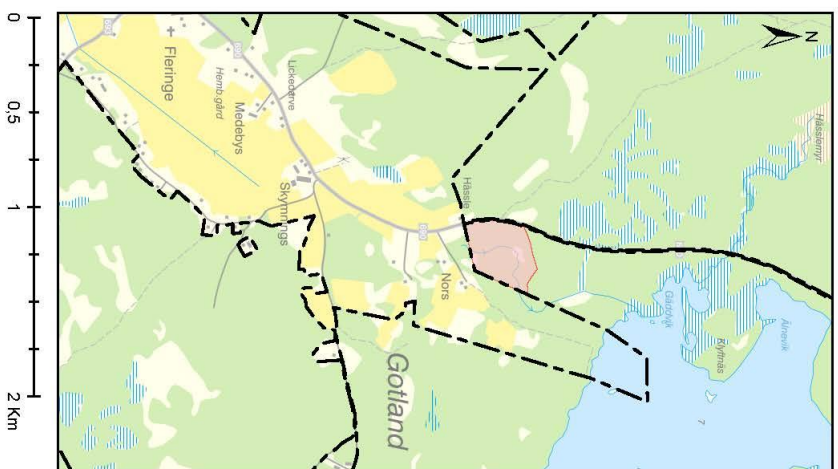
Under tiden 15 mars–15 augusti får sådan verksamhet som avses i första stycket endast genomföras om det inte är möjligt att förlägga verksamheten utanför denna tidsperiod.


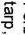
Första stycket gäller endast i den mån de myndigheter och organisationer som avses i första stycket 2–3 agerar inom ramen för militära samarbeten med Sverige.

Föreskrifter om Båsteträsks nationalpark bilaga 1



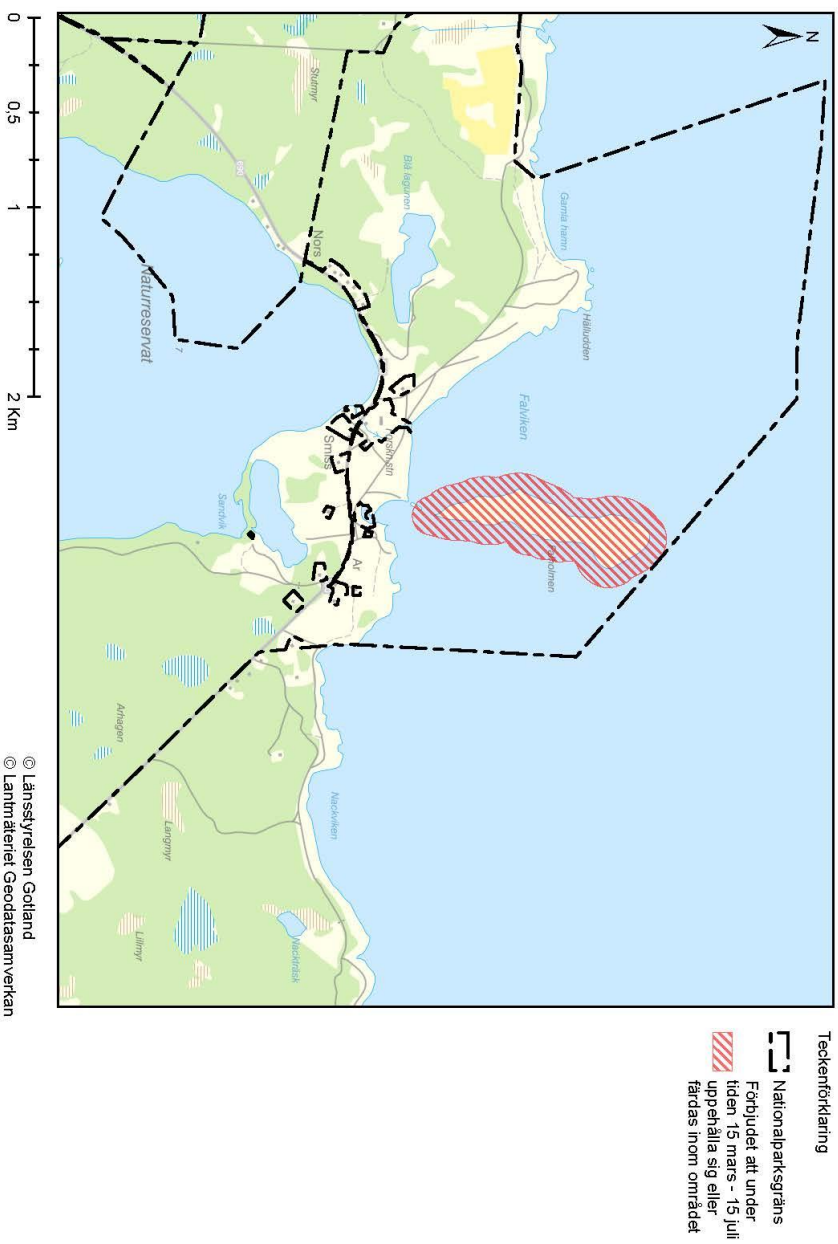
Föreskrifter om Båsteträsks nationalpark bilaga 2



- Teckenförklaring
-  Nationalpark-sgräns
 -  Förbudet att ha tall, tärp, vindskydd, hängmatta eller liknande uppsatt inom områdena

© Länsskyrrelsen Gotland
© Lantmäteriet Geodatasamverkan

Föreskrifter om Båsteträsks nationalpark bilaga 3



Bilaga C. Befintliga reservatsföreskrifter

I denna bilaga redovisas tabeller med översiktlig information om hur de föreslagna föreskrifterna om nationalparken förhåller sig till befintliga naturreservatsföreskrifter. Bedömningarna i tabellerna är översiktliga, då den exakta formuleringen och omfattningen av föreskrifterna kan skilja sig något mellan olika naturreservat eller gentemot de föreslagna föreskrifterna om nationalparken.

Tabell 1. Översikt över föreskrifter enligt 1 och 2 §§ gällande användning av mark- eller vattenområden i nationalparken samt redovisning av om motsvarande föreskrift finns i de befintliga naturreservaten Bluttmo-Gildarshagen (Bg), Bräntings (Br), Bräntings haid (Brh), Bästeträsk (Bä) och Mölnernmyr (Mö).

<i>Föreskrift gällande användning av mark- eller vattenområden i nationalparken</i>	<i>Motsvarande föreskrift finns i naturreservaten</i>	<i>Kommentarer</i>
<i>1 § Inom nationalparken är det förbjudet att</i>		
<i>1. gräva, schakta, fylla ut, borra, mejsla eller spränga eller vidta annan åtgärd som skadar berg, mark, block, sten, havs- eller sjöbotten,</i>	<i>Ja</i>	<i>Bg, Br, Brh, Bä, Mö</i>
<i>2. bedriva täkt eller bortföra mineral eller annat geologiskt material,</i>		
<i>3. utföra vattenreglering, dämna, dika, dikesrensa, leda bort vatten eller på annat sätt påverka hydrologin,</i>	<i>Delvis</i>	<i>Bg, Br, Brh, Bg, Mö</i>
<i>4. anlägga brygga, kaj, båthamn eller fast tilläggningsplats för båt,</i>		
<i>5. anlägga led, väg eller parkeringsplats,</i>	<i>Ja</i>	<i>Bg, Br, Brh, Bä, Mö</i>
<i>6. dra fram rör eller ledning i mark, vatten eller luft,</i>	<i>Ja</i>	<i>Bg, Br, Brh, Bä, Mö</i>
<i>7. uppföra eller utöka byggnad eller annan anläggning,</i>	<i>Ja</i>	<i>Bg, Br, Brh, Bä, Mö</i>
<i>8. uppföra mast eller vindkraftverk,</i>		
<i>9. anordna upplag, dumpa eller tippa,</i>	<i>Ja</i>	<i>Bg, Br, Bä, Mö</i>
<i>10. jaga under tiden 16 juni–15 augusti,</i>		
<i>11. jaga under tiden 15 mars–15 juli inom det på karta i bilaga 1 markerade området,</i>	<i>Ja</i>	<i>Mö</i>
<i>12. fiska i sjön Bästeträsk med</i> <i>a) annat än nät, bur eller handredskap,</i> <i>b) fler än tre nät med en sammanlagd nätlängd som överstiger 90 m per fiskerättshavare, eller</i> <i>c) fler än 15 burar per fiskerättshavare,</i>	<i>Ja</i>	<i>Bä</i>

13. avverka eller på annat sätt skada levande eller döda träd eller buskar, ta frö, så, plantera eller vidta annan skogsbruksåtgärd,	Ja	Bg, Br, Brh, Bä, Mö
14. plantera in växter, djur eller andra organismer,		
15. använda bekämpningsmedel,	Ja	Bg, Br, Brh, Bä, Mö
16. tillföra växtnäringssämnen, och	Ja	Bg, Br, Brh, Bä, Mö
17. anlägga fiskodling eller annan akvakultur.		
2 § Utan tillstånd från länsstyrelsen är det inom nationalparken förbjudet att		
1. muddra,		
2. uppföra jaktorn,		
3. utfodra vilt,		
4. placera ut skylt, tavla eller liknande,	Ja	Bä
5. sätta ut nya sjösäkerhetsanordningar eller sjövägmärken, och		
7. tillskottsutfodra betesdjur.		

Tabell 2. Översikt över föreskrifter enligt 3 och 4 §§ gällande rätten att färdas och vistas i nationalparken samt redovisning av om motsvarande föreskrift finns i de befintliga naturreservaten Bluttmo-Gildarshagen (Bg), Bräntings (Br), Bräntings haid (Brh), Bästeträsk (Bä) och Mölnernyr (Mö).

<i>Föreskrift gällande rätten att färdas och vistas i nationalparken</i>	<i>Motsvarande föreskrift finns i naturreservaten</i>	<i>Kommentarer</i>
3 § Inom nationalparken är det förbjudet att		
1. skada berg, mark, block eller sten genom att till exempel borra, rista eller måla,		
2. bortföra eller flytta annat än enstaka stenar,		
3. fälla eller skada levande eller döda träd eller buskar samt att samla brännved,		Bg, Br, Brh, Bä, Mö
4. ha tält, tarp, vindskydd, hängmatta eller liknande uppsatt inom de på karta i bilaga 2 markerade områdena,	Delvis	Bg
5. i sjöar framföra motordriven farkost med högre hastighet än 5 knop,		
6. under tiden 15 mars–15 juli uppehålla sig eller färdas inom det på karta i bilaga 3 markerade området,	Ja	Bä
7. elda med annat än medhavd eller tillhandahållen ved eller annat medhavt bränsle,		
8. under tiden 1 maj–30 september elda utanför anvisade platser annat än i grill på ben eller friluftskök,		
9. ta med okopplad hund under tiden 1 mars–20 augusti,	Delvis	Br

10. starta eller landa med bemannade luftfartyg, och		
11. framföra eller parkera motordrivna fordon, husvagn, släpvagn eller liknande i terrängen.	Ja	Bg, Br, Brh, Bä, Mö
4 § Utan länsstyrelsens tillstånd är det inom nationalparken förbjudet att		
1. ha orienteringskontroll, snitsel, markering eller liknande utplacerad mer än en vecka i sträck,		
2. gräva upp växter eller ta bort fastsittande alger eller musslor,	Delvis	Br, Mö
3. samla mossor eller lavar,	Delvis	Mö
4. samla grod- eller kräldjur,	Ja	Bä, Brh, Mö, Bg
5. samla insekter, spindlar, snäckor, sniglar eller andra ryggradslösa djur,	Ja	Bä, Brh, Mö, Bg
6. ha tält, tarp, vindskydd, hängmatta eller liknande uppsatt på samma plats mer än två dygn i följd,		
7. parkera motorfordon eller ställa upp husbil, husvagn eller liknande mer än två dygn i följd på samma plats,		
8. genomföra tävlingar eller andra arrangemang med fler än 100 deltagare,		
9. framföra motordrivna farkost i sjöar eller vattenfyllda stenbrott annat än i samband med det fiske som är tillåtet, och	Ja	Bä
10. genomföra undersökningar som innebär markering, insamling, fångst eller andra åtgärder som kan innebära påverkan på naturmiljön.		

Tabell 3. Översikt över föreskrifter som finns i befintliga naturreservat idag och som inte planeras ingå i nationalparkens föreskrifter

Föreskrift	Naturreservat	Kommentarer
<i>Inom området är det förbjudet att</i>		
<i>plocka bär, växter eller svampar annat än för eget behov</i>	<i>Br</i>	<i>Plockning av bär, växter eller svampar bedöms inte utgöra ett hot mot den föreslagna nationalparkens prioriterade naturvärden. Detta bedöms gälla oavsett om plockningen skulle ske för husbehov eller med annat syfte. Omfattande plockning av växter bedöms även kräva markägarens tillstånd.</i>
<i>plocka eller gräva upp växter</i>	<i>Bg</i>	<i>Generellt förbud mot att plocka växter saknas.</i>
<i>fiska för annat än husbehov</i>	<i>Bä</i>	<i>Dubbelreglering som bedöms behövas då rätten att fiska för annat än husbehov regleras genom fiskerätt.</i>

<i>ställa upp husvagn eller husbil</i>	<i>Br</i>	<i>Förbudet bedöms inte nödvändigt. Endast parkering – oavsett fordonstyp – föreslås regleras.</i>
<i>göra upp eld/öppen eld</i>	<i>Bg, Br, Brh, Bä, Mö</i>	<i>Hanteras genom förbud mot att elda med annat än tillhandahållen eller medhavd ved samt förbud mot att elda på annat än anvisad plats under period på sommarhalvåret.</i>
<i>tälta</i>	<i>Bg</i>	<i>Tältning föreslås bli tillåten förutom i mindre områden med naturvärden som bedöms vara särskilt känsliga.</i>
<i>jaga</i>	<i>Mö</i>	<i>Det nuvarande jaktförbudet i Mölnermyr naturreservat föreslås i nationalparksföreskrifterna begränsas till tiden 15 mars–15 juli. Se motiv i avsnitt 2.1.</i>

Skötselplan för Bästeträsks nationalpark

REMISS

REMISS

Beställningar

Ordertel: 08-505 933 40

E-post: natur@cm.se

Postadress: Arkitektkopia AB, Box 110 93, 161 11 Bromma

Internet: www.naturvardsverket.se/publikationer

Naturvårdsverket

Tel: 010-698 10 00

E-post: registrator@naturvardsverket.se

Postadress: Naturvårdsverket, 106 48 Stockholm

Internet: www.naturvardsverket.se

ISBN 978-91-620-0000-0

ISSN 0282-7298

© Naturvårdsverket 20xx

Tryck: Arkitektkopia AB, Bromma 20xx

Omslag: bild / illustration

Förord

Enligt nationalparksförordningen (1987:938) ska Sveriges nationalparker vårdas och förvaltas i enlighet med de syften för vilka de har bildats. Naturvårdsverket beslutar om föreskrifter och skötselplan för varje nationalpark. Nationalparkens syfte, föreskrifter och skötselplan är styrande för förvaltningen av nationalparken. Länsstyrelsen i Gotlands län är av regeringen utsedd att förvalta Båsteträsks nationalpark. Skötselplanen är ett av länsstyrelsens verktyg för att lyckas med sitt uppdrag att förvalta nationalparken.

Skötselplanen anger långsiktiga mål för natur- och upplevelsevärden i nationalparken. I skötselplanen beskrivs även översiktligt den skötsel som bedöms kunna bidra till att målen för de prioriterade naturvärdena och upplevelsevärdena, och därmed nationalparkens syfte, uppnås.

Som komplement till skötselplanen bör förvaltaren ta fram en plan som anger vilka konkreta åtgärder som ska genomföras under de kommande åren för att uppnå nationalparkens syfte och de målsättningar som anges i skötselplanen.

Stockholm dag månad år

XXX

Innehåll

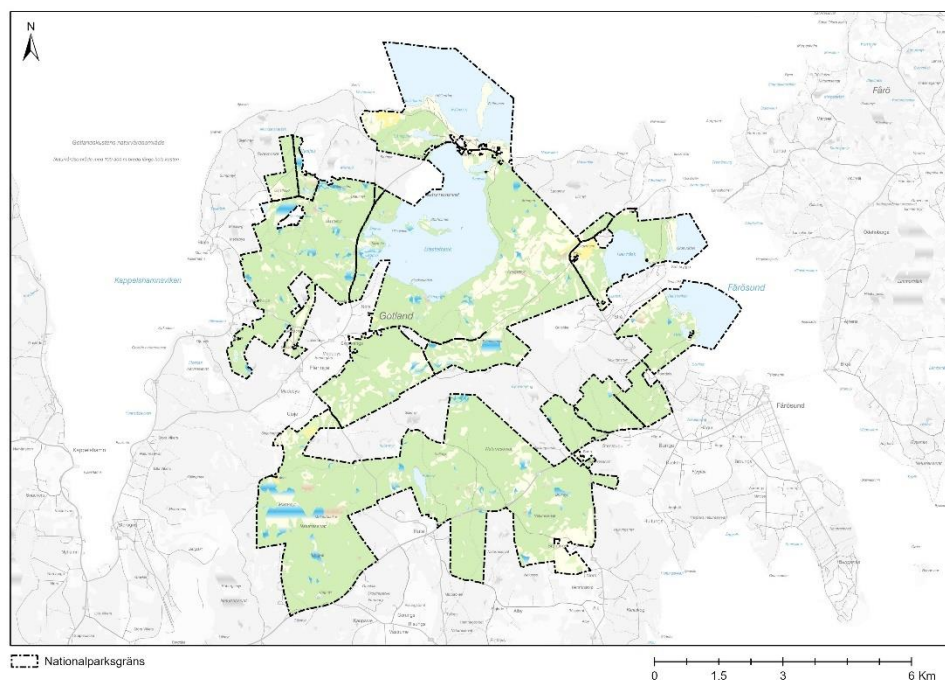
FÖRORD	3
1. ÖVERSIKT	5
1.1 Allmänna uppgifter	5
1.2 Karta	6
1.3 Bildandet av nationalparken	6
1.4 Nationalparkens syfte	7
1.5 Förvaltning av nationalparken	7
2. BESKRIVNING AV OMRÅDET	9
2.1 Arealer	9
2.2 Naturförhållanden	9
2.3 Naturtyper och arter enligt EU:s art- och habitatdirektiv	11
2.4 Kulturmiljö	12
2.5 Friluftsliv och andra aktiviteter	13
3. NATUR- OCH UPPLEVELSEVÄRDEN	14
3.1 Negativa påverkansfaktorer	14
3.2 Mål för prioriterade naturvärden	16
3.3 Mål för prioriterade upplevelsevärden	22
4. SKÖTSEL	25
4.1 Generella skötselåtgärder som berör flera naturtyper	25
4.2 Specifika skötselåtgärder som berör enskilda naturtyper	27
4.3 Tillgängliggöra upplevelsevärden	28
5. FASTIGHETSFÖRVALTNING	31
5.1 Byggnader	31
5.2 Nyttjanderätter	31
6. UPPFÖLJNING OCH UTVÄRDERING	32
6.1 Uppföljning av mål	32
6.2 Uppföljning av EU:s art- och habitatdirektiv	32
6.3 Forskning och miljöövervakning	33
6.4 Revidering av skötselplanen	33
7. KÄLLHÄNVISNING	34
Bilaga 1 Naturtyper enligt EU:s art- och habitatdirektiv, naturanaturtypskartan (NNK)	
Bilaga 2 Utbredning av prioriterade naturvärden	
Bilaga 3 Entréer och leder	

1. Översikt

1.1 Allmänna uppgifter

Nationalparkens namn	Bästeträsks nationalpark
Naturvårdsregister-ID	xxx
Beslutsdatum	xxx
Län	Gotland
Kommun	Gotland
Läge	Norra Gotland i Fleringe, Bunge och Rute socknar. Ca 46 km nordost om Visby, väster om Fårösund
Areal	Ca 6 800 hektar varav ca 5 500 hektar land och ca 1 300 hektar vatten (varav ca 600 hektar hav).
Fastigheter	Fleringe xxx, Bunge xxx, Rute xxx.
Fastighetsägare	Naturvårdsverket
Naturgeografisk region	Öland och Gotland
Biogeografisk region	Boreal
Havsområde	Egentliga Östersjön
Natura 2000-områden	Del av Bästeträsk (SE0340120), del av Mølnermyr (SE0340148)
Riksintressen	Miljöbalken 3 kapitel: Delar av områden av riksintresse för naturvården, kulturmiljövården och friluftslivet. Angränsar till områden av riksintresse som innehåller fyndigheter av ämnen och material, anläggningar för kommunikationer och för totalförsvarets anläggningar. Miljöbalken 4 kapitel: Delar av områden av riksintresse för turismen och friluftslivet, kustområde och Natura 2000.
Vattenskyddsområde	Del av Bästeträsk och Fleringe Hau träsk vattenskyddsområden.
Förvaltare	Länsstyrelsen i Gotlands län

1.2 Karta



Översiktskarta Bästeträsks nationalpark.

1.3 Bildandet av nationalparken

Sveriges nationalparker ska bidra till att bevara vårt nationella naturarv. De är en bärande del av landets skyddade natur, där nationalpark är den starkaste skyddsformen. Nationalparkerna har betydelse både som skyddade naturlandskap med höga naturvärden och som besöksmål för den naturintresserade allmänheten. Nationalpark är även ett internationellt känt begrepp som bidrar till deras status som attraktiva besöksmål.

Naturvårdsverket har utarbetat kriterier som en nationalpark bör uppfylla. Kriterierna tar sin utgångspunkt i de internationella kriterier som har fastställts av Internationella naturvårdsunionen (IUCN). De anger bland annat att nationalparker ska representera utbredda eller unika svenska landskapstyper. De ska till sin kärna och huvuddel vara natur med ursprunglig karaktär, vara storslagna eller särpräglade och vara intressanta som sevärdheter samt kunna skyddas effektivt samtidigt som de ska kunna användas för forskning, friluftsliv och turism utan att naturvärdena skadas.

I Naturvårdsverkets nationalparksplan från 2008 (Naturvårdsverket, 2008) var ”Bästeträsk” ett av förslagen till ny nationalpark, väl lämpat att representera Ölands och Gotlands natur i nationalparksnätet.

Bästeträsk förklarades som nationalpark xxx.

1.4 Nationalparkens syfte

Bästeträsks nationalpark bildades med syfte att:

Bevara ett unikt mosaiklandskap på kalkberggrund med dess hållmarker, alvarmarker, våtmarker, sötvattensmiljöer, skogar och grunda havsmiljöer, samt områdets upplevelsevärden i väsentligen oförändrat skick (3 § nationalparksförordning (1987:938)).

Nationalparkens syfte uppnås genom att:

- inte tillåta exploatering av eller skadegörelse på mark och vegetation
- förhindra störning av djurliv och av upplevelsevärden
- genomföra ändamålsenlig skötsel för att bevara och utveckla områdets naturvärden
- genomföra lämpliga åtgärder för att underlätta allmänhetens tillgång till nationalparkens upplevelsevärden.

De två första punkterna ovan uppnås i första hand med stöd av nationalparkens föreskrifter och annan relevant lagstiftning, medan de två sista punkterna främst uppnås genom nationalparkens skötsel.

1.5 Förvaltning av nationalparken

Bästeträsks nationalpark förvaltas av Länsstyrelsen i Gotlands län (3 § nationalparksförordning (1987:938)). Förvaltaren har det administrativa och ekonomiska ansvaret för förvaltningen och ansvarar för de praktiska åtgärder som utförs enligt fastställd skötselplan.

Skötselplanen anger den strategiska inriktningen för områdets förvaltning med mål och övergripande skötsel som sträcker sig över en längre tid. Utifrån skötselplanen gör förvaltaren tidsbegränsade planer över konkreta åtgärder och prioriteringar utifrån nationalparkens syfte, mål och budget.

1.5.1 Tillämpning av EU:s art- och habitatdirektiv

Stora delar av Bästeträsks nationalpark ingår i Natura 2000-områden enligt EU:s art- och habitatdirektiv (92/43/EEG). Artikel sex i art- och habitatdirektivet beskriver hur Natura 2000-områden ska bevaras, skötas och förvaltas. Nödvändiga åtgärder ska vidtas för att säkerställa en gynnsam bevarandestatus för de arterna och naturtyper som finns i områdena. Skötselplanen ligger i linje med de mål och bevarandeåtgärder som anges i bevarandeplanerna för Natura 2000-områdena och ska bidra till att nödvändiga bevarandeåtgärder utförs.

1.5.2 Adaptiv förvaltning

Nationalparken bör förvaltas adaptivt. Skötselplanen anger mål för vad som ska bevaras eller uppnås. Förvaltaren av nationalparken genomför sedan de åtgärder som behövs för att uppnå dessa mål, följer upp målen och justerar åtgärderna om målen inte uppnås. Detta sker i en process som ständigt upprepas.

Med den adaptiva förvaltningsmodellen ges en struktur som på ett systematiskt sätt gör det möjligt att erhålla ny kunskap genom förvaltningen av nationalparken och ger möjlighet att anpassa och förändra åtgärder och mål utifrån de resultat som erhålls i en kontinuerligt lärande process.

1.5.3 Förändrat klimat

Ett förändrat klimat kan påverka nationalparkens natur- och upplevelsevärden, byggnader och andra anläggningar. Det kan även medföra risker för personal och besökare. Förändrade nederbördsmonster, temperaturökning, torka, längre vegetationsperioder, nya invasiva arter med mera kan få stor påverkan på arter, ekosystem och livsmiljöer. Det kan även påverka förutsättningarna för byggnader och andra anläggningar, till exempel vad som blir lämplig placering eller behov av underhåll.

Klimatanpassning bör integreras i nationalparkens förvaltning för att säkra och motverka effekter av ett förändrat klimat. Möjliga problem, risker och konsekvenser till följd av klimatförändringar behöver löpande analyseras för att kunna vidta nödvändiga åtgärder.

1.5.4 Delaktighet

Lokala och regionala aktörer bör ges möjlighet att vara delaktiga i förvaltningen av nationalparken. Genom att involvera olika aktörer i förvaltningen skapas förutsättningar för fler att bidra med kunskap, att ge nationalparksförvaltaren bättre förståelse för olika aktörers perspektiv och bidrar till att aktörerna får ökad kunskap om och förståelse för förvaltningens förutsättningar. Syftet med delaktigheten är att ta tillvara kunskap och få en mer adaptiv förvaltning.

AKTÖRSSAMVERKAN

Företag och föreningar som verkar inom och i anslutning till nationalparken bör erbjudas aktörsutbildningar. Utbildningarna ska syfta till att stärka kunskapen om nationalparken, dess värden och förutsättningar samt om hur man kan förmedla det till nationalparkens besökare. Utbildningen syftar även till att främja en god dialog och samverkan mellan aktörer och nationalparksförvaltningen. Aktörerna kan efter genomförd utbildning få använda guldstjärnan, symbolen för Sveriges nationalparker, i sin verksamhet.

1.5.5 Finansiering

Förvaltningen av nationalparken finansieras genom anslag från Naturvårdsverket. Åtgärder kan även komma att bekostas genom andra medel och av andra aktörer.

2. Beskrivning av området

2.1 Arealer

Nationalparkens totala areal är 6 776 hektar, varav 5 439 hektar utgör land och 1337 hektar vatten (varav 603 hektar hav). Huvuddelen av landarealen består av barrskog, 3 280 ha är skogsmark varav en fjärdedel är improduktiv skogsmark. I övrigt är 1 696 ha övrig landareal, 428 ha öppen våtmark och 35 ha åkermark.

2.2 Naturförhållanden

Gotland ligger inom den boreonemorala vegetationszonen som präglas av blandskogar med tall, gran och lövträd, där tall är det dominerande trädslaget på ön.

Områdets naturvärden, djur- och växtliv, är starkt präglade av och knutna till dess speciella kalkberggrund, jordar och vattenförhållanden som växlar mellan hög fuktighet eller översvämning och extrem torra.

På land utgörs nationalparken av omfattande hällmarks- och våtmarkskomplex samt skogar och sjöar med rik biologisk mångfald. Vegetationen består främst av magra, glesa ofta betespräglade tallskogar som bildar en mosaik med öppna alvarmarker, fuktängar, rikkärr och våtar. I området finns även ängs- och hagmarker präglade av bete och slåtter sedan mycket lång tid tillbaka. Ingående kust och hav är livsmiljöer av betydelse för fåglar, fiskar, smådjur och växter. Liknande natur finns på andra delar av Gotland men är inte av samma klass vad gäller väl utvecklade naturtyper i mosaiker samt vad avser graden av orördhet. Området är det främsta i sitt slag på Gotland och i Sverige och torde vara unikt i ett europeiskt perspektiv (Naturvårdsverket, 2008).

2.2.1 Klimat

Gotlands läge i Östersjön ger ett utpräglat maritimt klimat men det finns tydliga klimatskillnader mellan kust och inland. Gotland har torrare klimat än syd- och mellansverige i övrigt. Vintrarna är relativt milda och somrarna varma. På grund av havets utjämnande effekt blir senhöstarna varmare och vårarna kyligare än på fastlandet.

Gotland tillhör den del av landet som får minst nederbörd. Våren är generellt den nederbördsfattigaste perioden på året med försommartorka som vanligt fenomen (SMHI, 2025). Mängden vatten i landskapet varierar kraftigt i nationalparken beroende på årstid och väderlek.

FÖRÄNDRAT KLIMAT

Enligt SMHI:s klimatscenarier (fram till år 2100) för Gotland kommer alla årstider att bli varmare än idag. Störst ökning väntas ske under sommaren. Torrperioden

kommer att öka och vegetationsperioden kommer att starta tidigare och pågå längre än idag. Det kommer att regna mer under alla årstider och den kraftiga nederbörden kommer att öka. Vinter- och höstillrinningen förväntas öka medan den förväntas minska under vår och sommar (Gunn Persson, 2015).

2.2.2 Geologi

Gotlands berggrund består av kalksten som är i svag lutning åt syd-sydost, där lagrad kalksten dominerar i nationalparken (Sveriges geologiska undersökning, 2011).

Karst är formationer som uppkommit genom kemisk upplösning av kalkstensberggrunden. Karst ses ofta som vidgade sprickor, som vid gynnsamma tillfällen även kan bilda underjordiska gångar eller slukhål. Karst finns spritt i området, särskilt söder om sjön Bästeträsk.

Gotlands grundvattenförhållanden är speciella och grundvattnet är huvudsakligen knutet till berggrunden. Främst är det sprickor och karst i berggrunden som ger en särpräglad hydrogeologi. Det finns en direkt förbindelse mellan ytvatten- och grundvattensystemen genom sprickorna.

Kalktuff är en speciell avlagringstyp i kalktrakter. Kalktuff bildas av att kalk fällts ut på mossor och växtrester där kalkrikt vatten strömmar fram. Kalktuffavlagringar finns bland annat i slutningen nedanför Burgbackar i den västra delen av nationalparken (Svantesson, 2008).

Klapper, svallgrus och morän täcker den flata berggrunden. Strax nordväst om Stenstugu finns ett mindre område med flygsand och i de större myrarna hittas torv. I stora delar av området är jordlagret dock mycket tunt och består i stor utsträckning av vittringsjordar. Över vidsträckta områden saknas jordlagret nästan helt och hållmark breder ut sig.

Historiska strandlinjer förekommer i hela området, som ett resultat av den senaste isavsmältningen över norra Europa. Särskilt mäktiga strandvallar avsattes på nivåerna för Ancylussjön och Littorinahavet. Tydliga Littorinagränsvallar finns exempelvis runt Burgbackar och långsträckta Ancylusgränsvallar kan följas vid Bräntings (Sveriges geologiska undersökning, 2005).

2.2.3 Växt- och djurarter

Nationalparken hyser en mångfald av arter. Här förekommer karakteristiska och typiska arter för de ingående naturtyperna och runt 300 arter som är upptagna på 2020 års rödlista (SLU, 2024). Artfynden spänner över flera olika organismgrupper där noteringar av kärlväxter, svampar, fjärilar, skalbaggar och lavar dominerar.

INVASIVA FRÄMMANDE ARTER

Det finns flera noteringar om invasiva främmande arter eller arter som riskerar att uppträda invasivt i nationalparken, bland annat spärroxbär, pipört och svartmunnad smörbult (SLU, 2024).

2.3 Naturtyper och arter enligt EU:s art- och habitatdirektiv

Nedan redovisas de naturtyper och arter enligt EU:s art- och habitatdirektiv (92/43/EEG) som förekommer inom nationalparken. Utbredning och arealer kan förändras över tid och om förutsättningarna ändras eller om ny kunskap tillkommer. Aktuella uppgifter för naturtyperna ajourhålls i den nationella databasen Naturaturtypskartan (NNK). Utbredning av naturtyper, se karta i bilaga 1.

2.3.1 Naturtyper

1110 Sandbankar	101 ha
1150 Laguner	5 ha
1170 Rev	126 ha
1220 Sten- och grusvallar	58 ha
1630 Strandängar vid Östersjön*	6 ha
3140 Kransalgsjöar	699 ha
3260 Mindre vattendrag	2 ha
6110 Basiska berghällar*	24 ha
6210 Kalkgräsmarker	120 ha
6280 Alvar*	1050 ha
6410 Fuktängar	117 ha
6530 Lövängar*	4 ha
7210 Agkär*	289 ha
7220 Kalktuffkällor*	0,2 ha
7230 Rikkärr	187 ha
8240 Karsthällmarker*	15 ha
9010 Taiga*	1646 ha
91D0 Skogbevuxen myr	1 ha
9020 Nordlig ädellövskog*	7 ha
9070 Trädklädd betesmark	1058 ha

Arealer hämtade från NNK, 2025-01-16.

2.3.2 Arter

1013 Kalkkärrsgrynsnäcka
1014 Smalgrynsnäcka
1163 Stensimpa
1308 Barbastell
1386 Grön sköldmossa
1477 Nipsippa

1493 Kalkkrassing

1903 Gulyxne

1976 Avarönn

1988 Styv kalkmossa

*av EU prioriterade arter och naturtyper, vilket innebär att medlemsländerna ska ägna dem särskild uppmärksamhet.

2.4 Kulturmiljö

Nationalparken ligger i ett tydligt kulturpåverkat landskap som rymmer ett påtagligt biologiskt kulturarv och en stor variation av kulturhistoriska lämningar. Landskapets förutsättningar har krävt anpassningar och mångsysslande av människorna i området och spåren av människans verksamhet är många. Vissa är lätta att uppfatta och förstå, medan andra kan behöva förklaras. Kulturvärdena berättar om hur människornas brukande av marken har format landskapet som vi ser idag. Flera av naturvärdena har sitt ursprung i dåtidens traditionellt brukade mark.

I området finns flera förhistoriska boplatslämningar som tyder på lång kontinuitet av bosättning. Intill nationalparken finns en av Gotlands äldsta stenåldersboplatser med utkomst från hav och kust. När människorna mer och mer övergick till hållande av djur och jordbrukande, har boplatserna i princip legat på samma plats sedan järnåldern. Järnåldershusgrunderna ligger ganska nära dagens gårdar vid den odlingsbara jorden.

Dagens gårdsbebyggelse ligger utanför nationalparkens gränser men deras verksamhet och brukande har i allra högsta grad format och präglat naturen inom nationalparken.

2.4.1 Den mångsysslande gotlänningen

Mångsyssleri har länge varit avgörande för människors livsuppehälle och naturen har styrt vilka verksamheter som bidragit till överlevnad och ekonomi.

I nationalparken finns områden med utmarksbeten/skogsbeten och ängen bevarade, båda exempel på biologiskt kulturarv. Hässle änge hävdas på traditionellt vis med bland annat fagning och slåtter. Ängbetet visar på hur skötseln gått till under århundranden. Hävdningen av ängsmarken var avgörande för produktionen av vinterfoder till boskapen från järnåldern fram tills vallfoder började odlas på åkermark.

Förutom till bete har skogarna i nationalparken länge brukats för tjärframställning, till byggnadsmaterial och till kol och ved. Skogarna har även tydligt präglats av dåtidens kalkbränning med stort behov av ved och kol. Det går att följa stenbrytningens och kalkbränningens utveckling i och omkring nationalparken. Kalkugnar och stentäkter återfinns på flera ställen.

Vatten har spelat en stor roll för hushåll och småskalig industri. Utloppen från exempelvis Bästeträsk och Mølnermyr är reglerade på olika vis. Under medeltiden

anlades vattendrivna kvarnar, sågar och valkor för att ta vara på vattnets kraft. Med regleringen har strandlinjerna flyttats och en del äldre lämningar finns nu under ytan.

Fiske och jakt var en viktig inkomstkälla där insjöfiske, kustfiske, säljakt samt ägg- och dunplockning kompletterade jord- och skogsbruket.

Vägnätet i nationalparken är till stor del detsamma som på skattningskartorna från 1600-1700-talet men är troligtvis äldre än så. Förhistoriska kulturlämningar återfinns längs med flera av vägarna. Vägarna var viktiga för transport av varor till marknader eller till hamnarna för utskeppning. Det ställdes även krav på närvaroplikt i kyrkorna varje söndag och Hau kyrkgata är ett exempel som folket vid gården Hau använde till och från Fleringe kyrka.

På norra Gotland finns det gott om spår av militär närvaro, vilken syns genom dels äldre militära lämningar och värn av mer modern tid.

2.5 Friluftsliv och andra aktiviteter

Nationalparkens natur- och kulturmiljö gör området attraktivt för friluftslivet. I nationalparken finns ett omfattande nätverk av stigar och små vägar. Landskapets flacka terräng och lättvandrade karaktär gör området lättillgängligt och skapar goda förutsättningar för friluftsliv.

Nationalparken nyttjas året runt för rekreation och friluftsliv genom aktiviteter som till exempel promenader, cykelturer, ridning, bär- och svampplockning, jakt och fiske. Under sommarhalvåret lockar även Blå lagunens badplats ett stort antal badande.

Flera länsvägar löper genom eller tangerar området och det går att nå nationalparken med kollektivtrafik.

3. Natur- och upplevelsevärden

Sex naturvärden och sju upplevelsevärden har valts ut för nationalparken som prioriterade:

Naturvärden

- Skogar
- Kuster och havsmiljöer
- Sjöar och vattendrag
- Gräsmarker
- Våtmarker
- Hällmarker

Upplevelsevärden

- Mosaiklandskapet
- Hällmarkerna
- Havet
- Vattnets väg genom landskapet
- Tidsperspektiv i naturen
- Människan och landskapet
- Lugnet i naturen

Naturvärdena representerar tillsammans de ekosystem, livsmiljöer och/eller arter som nationalparken ska bevara (för utbredning av de prioriterade naturvärdena, se karta i bilaga 2). Upplevelsevärdena tar avstamp i naturvärdena och representerar tillsammans de möjligheter till upplevelser som nationalparken ska erbjuda.

De prioriterade värdena utgör grunden för att bedöma status, fastställa mål, välja åtgärder och följa upp nationalparkens förvaltning och skötsel. Natur- och upplevelsevärdena är därmed ett stöd för att fokusera arbetet med att uppfylla nationalparkens syfte.

3.1 Negativa påverkansfaktorer

För de prioriterade natur- och upplevelsevärdena har negativa påverkansfaktorer identifierats. Dessa utgör viktiga utgångspunkter för nationalparkens förvaltning och skötsel.

Brist på hävd

Minskad eller upphörd hävd kan leda till igenväxning och förändring av artsammansättning eller förlust av livsmiljöer och arter, vilka har anpassats och

formats av en lång kontinuitet av hävd. Igenväxning kan även bidra negativt till människors upplevelse av naturen.

Terrängkörning

Terrängkörning kan innebära att mark och vegetation skadas genom slitage. Körspår och körsador i friska och blöta marker kan påverka hydrologin negativt. Även på torrare mark och i vattenmiljöer kan livsmiljön för växter och djur förändras. Terrängkörning kan dessutom ha en negativ påverkan på människors upplevelse av naturen, som till exempel försämrat intryck av ostörd natur.

Främmande arter

Främmande arter riskerar att konkurrera ut inhemska arter eller sprida smitta. Ekologiska funktioner och artsammansättning kan förändras och naturvärden riskerar att gå förlorade i snabb takt.

Skogsbruk

Skogsbruksåtgärder riskerar att skada eller förstöra livsmiljöer, bryta skoglig kontinuitet, fragmentera skogen och påverka arters möjlighet att sprida sig.

Upplag/nedskräpning

Upplag/nedskräpning kan ha en fysisk påverkan på livsmiljöer. Beroende av innehåll kan till exempel näringstillförsel till omkringliggande mark missgynna konkurrenssvag flora. Upplag och nedskräpning kan även medföra negativ påverkan på människors upplevelse av naturen.

Exploatering

Exploatering genom till exempel uppförande av bebyggelse eller anläggande av vägar kan bidra till förlust av livsmiljöer, fragmentering och även påverka på hydrologin i landskapet. Olika former av exploatering kan även medföra negativ påverkan på människors upplevelse av naturen, som till exempel försämrat intryck av ostörd natur.

Utsläpp och föroreningar

Utsläpp och föroreningar kan medföra tillförsel av näringsämnen och miljögifter och påverka många organismer negativt och riskera att förändra artsammansättning och livsmiljöer.

Uppgrävning och insamling

Uppgrävning och insamling av arter riskerar att påverka, särskilt känsliga arters, möjligheter att upprätthålla stabila och livskraftiga populationer.

Fiske

Ett för omfattande fiske eller fiske på fel plats eller tidpunkt riskerar att påverka, särskilt känsliga arters, möjligheter att upprätthålla stabila och livskraftiga populationer.

Vattenreglering

Vattenreglering riskerar att negativt påverka hydrologin i landskapet.

Jordbruk

Det finns risker med djurhållning i betesmarker, exempelvis kan stödutfodring bidra till näringstillförsel som påverkar floran negativt.

Båttrafik

Båtar och andra vattenfarkoster kan störa exempelvis fågellivet och bidra till buller under vattenytan som påverkar ljudkänsliga organismer. Båtar kan även bidra till grumling som kan påverka bottnarna och ljusförhållandena i vattnet och därmed vegetationen. Båttrafik kan dessutom ha en negativ påverkan på människors upplevelse av naturen.

Störande ljud och ljus från människor och maskiner

Djurlivet kan störas, särskilt under känsliga perioder av året. Störande ljud och ljus kan även ha en negativ påverkan på andra människors upplevelser av naturen.

3.2 Mål för prioriterade naturvärden

3.2.1 Övergripande mål

De naturtyper och arter som omfattas av de prioriterade naturvärdena ska ha gynnsam bevarandestatus.

En naturtyp bedöms ha gynnsam bevarandestatus när den har en tillräckligt stor areal samt innehåller de strukturer och funktioner som behövs för att långsiktigt bevara naturtypen och de typiska arter som är knutna till naturtypen.

En art bedöms ha gynnsam bevarandestatus när den har en tillräckligt stor population och tillräckligt stor areal av habitat för att långsiktigt kunna finnas kvar inom sitt naturliga utbredningsområde (Naturvårdsverket, 2017).

3.2.2 Skogar

Innefattar art- och habitatdirektivets naturtyper taiga (9010), skogbevuxen myr (91D0), nordlig ädellövskog (9020) och trädklädd betesmark (9070) samt arterna smalgrynsnäcka (1014), avarönn (1976), grön sköldmossa (1386) och barbastell (1308).

Skogar dominerar arealmässigt i nationalparken och förekommer ofta i mosaik med alvar, hållmarker, fuktängar, och mindre våtmarker. Nationalparken inkluderar Gotlands största sammanhängande värdekärna av kalktallskog.

Skogarna i området består i huvudsak av mager, gles och lågvuxen tallskog med lång trädkontinuitet. I de bördigare skogspartierna förekommer örtrika barrblandskogar. Skogarna har i stor utsträckning använts för bete och plockhuggning. I området finns en stor andel äldre skog som inte brukats med modernare skogsbruksmetoder. Insektsfaunan i de här skogsmiljöerna är rik med sällsynta arter, som exempelvis smedbock, reliktböck och tallbarkbagge.

Hässle änge är ett av få områden med lövskog. I ängeten växer lövträden på svallad klappersten och här finns ek, ask, hassel, apel, hagtorn och i blöta partier även asp.

Statusbedömning

Det prioriterade naturvärdet skogar bedöms huvudsakligen vara i gott tillstånd.

De ingående naturtyperna bedöms till största del ha de viktiga strukturer, funktioner, och arter som är väsentliga för deras funktion och naturvärden. För flera av de ingående arterna finns få uppgifter om deras förekomst i nationalparken. Det förekommer dock viss igenväxning och det är delvis brist på hävd.

Det finns en stor areal skogsmark som inte är Natura-naturtyp. Det bedöms finnas potential för att en del av arealen på lång sikt kan utveckla de kvaliteter som krävs för att klassas som naturtyp.

Mål

- Naturtyperna taiga (9010), trädklädd betesmark (9070) och nordlig ädellövskog (9020) ska vara i gott tillstånd. Arealen kan variera mellan taiga (9010) och trädklädd betesmark (9070), men arealen trädklädd betesmark (9070) bör inte minska till följd av bristande hävd.
 - Taigan ska kännetecknas av att skogen är olikåldrig och flerskiktad. Det ska finnas gamla tallar, senvuxna träd, visst inslag av gran och död ved. Skogen ska främst utvecklas genom naturliga processer eller genom att efterlikna naturliga processer.
 - Den trädklädda betesmarken ska förutom ett olikåldrigt trädskikt med gamla och/eller senvuxna träd ha en tydlig betesprägel och hävdgynnade arter i markskiktet.
 - Nordlig ädellövskog ska präglas av lång trädkontinuitet där främst ek och ask dominerar i trädskiktet. Det ska finnas gott om gamla och/eller senvuxna träd, död ved och hålträd och skogen ska i huvudsak utvecklas genom naturlig dynamik.
- Skogsmark som inte är klassad som Natura-naturtyp ska på lång sikt kunna uppnå lämplig Natura-naturtyp i gott tillstånd.
 - Strukturer och funktioner som de skogliga Natura-naturtyperna har, till exempel luckighet, naturlig trädslagsfördelning, död ved, kontinuerligt trädskikt, olikåldrigt trädskikt ska återskapas.
- I skogarna ska arterna smalgrynsnäcka (1014), avarönn (1976), grön sköldmossa (1386) och barbastell (1308) finnas i livskraftiga bestånd.

3.2.3 Kuster och havsmiljöer

Innefattar art- och habitatdirektivets naturtyper sten- och grusvallar (1220), sandbankar (1110), laguner (1150), rev (1170) och strandängar vid Östersjön (1630).

Inom kuster och havsmiljöer ingår även utpekade bevarandevärden för Egentliga Östersjön (Länsstyrelsen, 2021) blåmusselbankar (biogena rev), ängar av kärnväxter, ålgräsängar, stora perenna brunalg, rödalgssamhällen,

rekryteringsområden för kustlevande rovfisk, övervintringsområden för alfågel och häckningsplatser för sjöfågel.

I norr utgörs stränderna av vegetationsfattiga sten- och grusvallar medan strandängar förekommer i öster. Havet utgörs till största delen av exponerade hårbottenmiljöer med platta hållar, tydliga pallkanter och blockiga partier. I de här miljöerna finns en rik förekomst av täta tångbälten, rödalgssamhällen samt blåmusselbottnar som utnyttjas av alfågel och andra musselätande fåglar.

I de grunda havsmiljöerna längs Fårösundet finns både hårda och mjuka bottensubstrat. De hårda substraten är vanligast i den norra delen av sundet samt närmast strandlinjen, medan mjuka substrat är vanligare i de södra delarna och från någon meters djup och djupare. Mosaikartade miljöer med både mjuka och hårda substrat är också vanliga. I de grunda revmiljöerna dominerar täta tångbälten som ofta bildar vidsträckta skogar på platta hållar och blockiga bottenar. En bit utanför de strandnära tångbältena, där hårbotten övergår i blandade substrat och sandbottenar, tar kärlväxter successivt över. Stora områden täcks av ängar av kärlväxter, av vilka borstnate och ålgräs är de arter som täcker störst ytor.

Haugrönan är en liten havsvik där bland annat den för denna miljö typiska kransalgen raggsträfs påträffats. Haugrönans grunda skyddade miljö utgör ett lämpligt uppväxtområde för kustlekande rovfisk såsom gädda och abborre.

Falholmen är en ö strax norr om Ar som hyser en rik fågelfauna med bland annat ett stort antal häckande silvertärnor och fiskmåsar samt förekomst av häckande ejder.

Statusbedömning

Det prioriterade naturvärdet kuster och havsmiljöer bedöms huvudsakligen vara i gott tillstånd.

De ingående naturtyperna och utpekade bevarandevärdena för Egentliga Östersjön bedöms till stor del ha de funktioner, strukturer och arter som är väsentliga för deras funktion och naturvärden. Det förekommer dock viss igenväxning, körskador och det saknas delvis hävd. Det är även brist på stora rovfiskar.

Mål

- Naturtyperna sten- och grusvallar (1220), strandängar vid Östersjön (1630), sandbankar (1110) och rev (1170) ska vara i gott tillstånd. Arealen sandbankar (1110) och rev (1170) ska inte minska annat än genom naturliga processer.
 - Sten- och grusvallarna ska kännetecknas av att de är öppna och har tydliga vallformationer. Vegetationen ska vara sparsam där stranden är exponerad för vind och vågor och ska domineras av örter, mossor och lavar.
 - Strandängarna ska vara öppna sånär som på enstaka buskar och träd. Det ska finnas hävdgynnade arter där vegetationen även påverkas av naturliga faktorer som exempelvis vattenståndsväxlingar. Strandängarna ska kunna utgöra viktiga lokaler för häckande vadare.
 - Sandbankar och rev ska enbart ha naturlig grumling och sedimentpålagring.

- De marina miljöerna ska hysa de kvaliteter och typiska arter som behövs för att stödja lokala fisk- och fågelpopulationer och andra viktiga ekologiska funktioner samt bidra med fungerande ekosystemtjänster.

3.2.4 Sjöar och vattendrag

Innefattar art- och habitatdirektivets naturtyper kransalg sjöar (3140) och mindre vattendrag (3260) samt arten stensimpa (1163).

Nationalparken ligger inom Gotlands sjörikaste del, eller träsk som insjöarna kallas på Gotland. Det lilla grunda träsket Hyle och de större och något djupare Hau träsk och Bästeträsk ingår helt eller delvis i nationalparken. I Bästeträsk ligger öarna Storholmen och Lillholmen.

De vanligaste fiskarterna i träsken är abborre, mört, sarv och gädda och i några träsk finns även sutare. Flodkräfta förekommer i samtliga träsk och i de vattenfyllda stenbrotten Blå lagunen och Arbrottet. I Bästeträsk finns bland annat ett bestånd av sötvattenlevande sik och Gotlands enda förekomst av stensimpa. I Blå lagunen finns inplanterad regnbåge, ett bestånd som blivit självreproducerande.

Träskens vattenvegetation domineras av kransalger, som rödsträfsse, törnsträfsse och borststräfsse. I några träsk finns även havsnajas och sjöplommon. Bland bottenfaunans arter hittas den kalkkrävande märkräftan *Gammarus lacustris* och dykarskalbaggen *Hydroglyphus hamulatus*.

Flera mindre vattendrag förbinder våtmarkerna med träsken och i Bästeträsk mynnar flera vattendrag, bland annat vid Gäddvik, Sikhagevik och längs östra stranden.

Statusbedömning

Det prioriterade naturvärdet sjöar och vattendrag bedöms vara i gott tillstånd.

De ingående naturtyperna bedöms ha de viktiga strukturer, funktioner och arter som är väsentliga för deras funktion och naturvärden. Den ingående arten stensimpa bedöms ha en livskraftig population.

Mål

- Naturtyperna kransalgssjöar (3140) och mindre vattendrag (3260) ska vara i gott tillstånd.
 - Sjöarna ska karaktäriseras av att vattnet är klart och näringsfattigt. Vegetationen ska domineras av kransalger som ofta bildar en tät matta av kalkutfällningar på botten.
- I Bästeträsk ska stensimpa (1163) ha en livskraftig population.

3.2.5 Gräsmarker

Innefattar art- och habitatdirektivets naturtyper alvar (6280), kalkgräsmarker (6210), fuktängar (6410) och lövängar (6530) samt arterna kalkkrassing (1493), nipsippa (1477) och styv kalkmossa (1988).

I nationalparken finns stora arealer med alvar. Alvarmarkerna är spridda över området och bildar ofta en mosaik med andra naturtyper såsom rikkärr, hållmarker och skog. På alvaren upprätthålls naturliga störningsregimer genom uppfrysning vintertid och torra sommartid. På grusalvaren bildas ofta uppfrysningsmönster och i sänkor bildas vätar som torkar ut sommartid. Fuktängarna har en rik vegetation med arter som blåtåtel, slankstarr, ängsvädd, slåtterblomma och olika orkidéer. Kalkgräsmarkerna är örtrika med arter som till exempel fårsvingel, grusslok, brudbröd, gulmåra, solvända, axveronika, backtimjan och gråfibbla. Gräsmarkerna är viktiga miljöer för fjärilar och bin.

Hässle änge är ett av få områden i nationalparken som domineras av lövträd såsom ek och ask och även gott om hassel. Här finns öppna ängsytor och allt från torrbackar till blöta kärr. I ängtet kan man hitta arter som ängshavre, darrgräs, slankstarr, blodnäva, gullviva, slåtterfibbla, färgmåra, humleblomster, svärdsyssla, vitsippa, vildlin och flertalet orkidéarter som exempelvis tvåblad, brudsporre och krutbrännare. Ängtet hävdas på traditionellt sätt med fagning, slåtter och efterbete. Lövängsrester, det vill säga mer eller mindre igenvuxna ängen, finns även vid Utoje, Ojnare och Bunn.

Statusbedömning

Det prioriterade naturvärdet gräsmarker bedöms huvudsakligen vara i gott tillstånd.

De ingående naturtyperna bedöms till stor del ha de funktioner, strukturer och arter som är väsentliga för deras funktion och naturvärden. De ingående arterna bedöms ha stabila populationer. Det förekommer dock viss igenväxning, körspår och det är delvis brist på hävd.

Mål

- Naturtyperna alvar (6280), kalkgräsmarker (6210), fuktängar (6410) och lövängar (6530) ska vara i gott tillstånd.
 - Alvaren ska kännetecknas av ett artrikt växttäckte på tunna vittringsjordar där vegetationen varierar beroende på mark- och vattenförhållandena och hävd.
 - Kalkgräsmarkerna och fuktängarna ska ha ett rikt inslag av örter och vara hävdpräglade.
 - Lövängarna ska vara halvöppna, mosaikartade miljöer med lövträd i olika åldrar och ett artrikt hävdpräglat fåltskikt.
- I gräsmarkerna ska arterna kalkkrassing (1493), nipsippa (1477) och styv kalkmossa (1988) finnas i livskraftiga bestånd.

3.2.6 Våtmarker

Innefattar art- och habitatdirektivets naturtyper agkärr (7210), kalktuffkällor (7220), rikkärr (7230) samt arterna kalkkärrsgrynsnäcka (1013) och gulyxne (1903).

I nationalparken finns många både små och stora våtmarker. Våtmarkerna ligger ofta i en mosaik av olika slags kärr och fuktängar med en rik flora. Mölnernmyr,

Rutemyr och Tvärlingsmyr är exempel på större agmyrar. Några av dem har små öppna vattenspeglar. I kanterna övergår agmyrarna ofta i rikkärr. Rikkärren har en vegetation med brunmossor i bottenskiktet och arter som axag, majviva, tätört, ängsnycklar, brudsporre, loppstarr och ängstarr i fältskiktet. På några platser i nationalparken finns källor där kalkhaltigt källvatten rinner fram och kalktuff fällt ut.

Flera av våtmarkerna ingår i större våtmarkskomplex som binds samman med mindre vattendrag och som så småningom mynnar ut i bland annat Båsteträsk. Mølnerbunkar utgör ett av Gotlands största sammanhängande källmyrsområden.

Statusbedömning

Det prioriterade naturvärdet våtmarker bedöms huvudsakligen vara i gott tillstånd.

De ingående naturtyperna bedöms till stor del ha de funktioner, strukturer och arter som är väsentliga för deras funktion och naturvärden. Det största beståndet av Gulyxne bedöms ha en negativ trend i området medan kalkkärrgrynsnäckan är svårbedömd. Agkärren saknar i stort hävd. Även rikkärren saknar delvis hävd och i många områden förekommer igenväxning med ag.

Mål

- Naturtyperna agkärr (7210) och rikkärr (7230) ska vara i gott tillstånd. Arealen kan variera mellan agkärr (7210) och rikkärr (7230), men arealen rikkärr (7230) bör inte minska till följd av igenväxning och bristande hävd.
 - Agkärren ska karaktäriseras av en opåverkad hydrologi där halvgräset ag dominerar med utrymme för en mångformighet gynnad av slätter eller bete.
 - I rikkärren ska vegetationen domineras av halvgräs, örter och brunmossor i bottenskiktet. Hydrologin ska vara opåverkad och igenväxning förhindras.
- I våtmarkerna ska arterna kalkkärrgrynsnäcka (1013) och gulyxne (1903) finnas i livskraftiga bestånd.

3.2.7 Hällmarker

Innefattar art- och habitatdirektivets naturtyper basiska berghällar (6110) och karsthällmarker (8240).

I nationalparken finns både basiska berghällar och hällmarker med karstsprickor. Det är relativt små arealer som ofta förekommer i mosaik med främst alvar. Hällmarkerna har en torktålig vegetation av fetbladsväxter, gräs och örter samt mossor och lavar. I karstsprickorna erbjuds ett mikroklimat med fuktigare miljö och skydd för ormbunkar och landmollusker som till exempel svartbräken och finribbad hällsnäcka. De stora hällmarkskomplexen som finns i området är bland de bästa exemplen på hällmarker på Gotland.

Statusbedömning

Det prioriterade naturvärdet hällmarker bedöms vara i gott tillstånd.

De ingående naturtyperna bedöms ha de funktioner, strukturer och arter som är väsentliga för deras funktion och naturvärden.

Mål

- Naturtyperna basiska berghällar (6110) och karsthällmarker (8240) ska vara i gott tillstånd.
 - Hällmarkerna ska vara öppna eller halvöppna och präglas av naturliga återkommande störningsregimer såsom torka och uppfrysning. Det kan finnas ett visst inslag av träd och buskar och vegetationen domineras av fetbladsväxter, gräs, andra ettåriga örter, mossor och lavar.

3.3 Mål för prioriterade upplevelsevärden

3.3.1 Övergripande mål

De prioriterade upplevelsevärdena ska förstärkas genom naturvägledning, information och service som möjliggör berikande upplevelser för besökare.

3.3.2 Mosaiklandskapet

Olika naturtyper avlöser varandra och bildar tillsammans ett mosaiklandskap. Naturens variationsrikedom och den biologiska mångfalden kan upplevas på relativt korta sträckor eller inom små geografiska områden. Det omväxlande landskapet väcker nyfikenhet och bidrar till en ökad kunskap och djupare förståelse för områdets natur och dess värden.

Mål

- Besökare ska ges möjlighet att ta sig ut och fram i naturen och kunna uppleva naturtyper av skiftande karaktär.
- Intressanta företeelser ska uppmärksammas och förklaras för att ge besökaren ökad kunskap och djupare förståelse för de olika naturtypernas värden och deras samspel.

3.3.3 Hällmarkerna

Kala berghällar, ibland med karstsprickor och sparsamt växande vegetation, utgör spännande landskapselement. Som ett stengolv skapat av naturen. Hällmarkerna väcker nyfikenhet om hur dessa har skapats, hur den gotländska berggrunden är uppbyggd och hur växter och djur kan överleva i den karga miljön.

Mål

- Besökare ska ges möjlighet att ta sig ut och fram i naturen och kunna uppleva karaktäristiska hällmarksmiljöer.
- Intressanta företeelser ska uppmärksammas och förklaras för att ge besökaren ökad kunskap och djupare förståelse för hällmarkernas värden och Gotlands komplexa berggrund.

3.3.4 Havet

De vidsträckta havshorisonterna och vågornas svall skapar en känsla av lugn och frihet eller av dramatik och kontakt med naturens vilda krafter. Grunda vatten väcker nyfikenhet för det fascinerande undervattenslandskapet där sprickdalar, plana bottenar, branta pallkanter, blåmusselbankar och vegetation avlöser varandra. Havet erbjuder spännande upplevelser både över och under ytan.

Mål

- Besökare ska ges möjlighet att ta sig ut till kusten och kunna uppleva havets skiftande karaktär, tilltalande vyer och livet under ytan.
- Intressanta företeelser ska uppmärksammas och förklaras för att ge besökaren ökad kunskap och djupare förståelse för havets ekosystem och sårbarhet.

3.3.5 Vattnets väg genom landskapet

Vattnets färd genom landskapet börjar med nederbörden som faller och letar sig ner i jorden och berget, bildar våtmarker och grundvatten, för att sedan rinna vidare i bäckar och så småningom mynna ut i träskan och slutligen nå havet. Träskens turkosgröna färg, tillsammans med de gamla nedhängande tallarna, ger intrycket av en exotisk miljö. Att kunna följa vattnets väg genom landskapet bidrar till förståelse för vattnets sårbarhet och dess betydelse för naturen och människan.

Mål

- Besökare ska ges möjlighet att ta sig ut och fram genom landskapet för att följa vattnets väg via karstsprickor, våtmarker, bäckar, träsk och hav och erbjudas vyer över träsk och våtmarker.
- Intressanta företeelser ska uppmärksammas och förklaras för att ge besökaren ökad kunskap och djupare förståelse för vattnets sårbarhet och betydelse för allt levande.

3.3.6 Tidsperspektiv i naturen

Naturens cykler sträcker sig över långa tidsperioder. Bildandet av den sedimentära berggrunden, tiden mellan istid och nutid, naturens olika successioner, trädens åldrar och skogsbränders kraft och inverkan. Olika geologiska och biologiska fenomen bidrar till förståelse för de processer som skapat och format området och ger perspektiv på hur kort tid som människan funnits och verkat på jorden.

Mål

- Besökare ska ges möjlighet att kunna ta sig ut och fram i naturen och uppleva intressanta geologiska och biologiska fenomen.
- Intressanta fenomen och företeelser ska uppmärksammas och förklaras för att ge besökaren ökad kunskap och förståelse för förutsättningarna för den natur vi ser idag.

3.3.7 Människan och landskapet

Landskapet bär tydliga spår och andra lämningar från människans verksamhet genom tusentals år. Dessa spår och lämningar ger förutsättningar för en djupare förståelse för hur länge människor har bott och verkat i området och hur vårt nyttjande av naturen formar landskapet och bidrar till den biologiska mångfalden.

Mål

- Besökare ska ges möjlighet att ta sig till och kunna se olika kulturmiljöer i landskapet.
- Intressanta platser och företeelser ska uppmärksammas och förklaras för att ge besökaren ökad kunskap om hur människan under årtusenden har levt och verkat i området. Hävdens betydelse för den biologiska mångfalden ska uppmärksammas för att bidra till besökarens förståelse för människans betydelse för naturen, landskapet och den biologiska mångfalden.

3.3.8 Lugnet i naturen

Naturen erbjuder möjlighet till lugn, där ensamhet, naturliga ljud, rogivande utsikter att vila blicken på och avsaknad av ljusföroreningar ger möjlighet till återhämtning och att få känna sig som en del av naturen. En möjlighet att få vara bortkopplad från vardagens ständiga ström av intryck.

Mål

- Besökare ska kunna välja och hitta lugna platser att besöka, med låg grad av störande ljus och ljud samt platser med vacker utsikt.
- Besökstrycket vid olika tider och på olika platser ska beskrivas för att hjälpa besökare att hitta rofyllda platser.

4. Skötsel

Nationalparken ska förvaltas så att syftet med nationalparken uppnås, övergripande mål för prioriterade natur- och upplevelsevärden uppnås och negativa påverkansfaktorer motverkas. Upplevelsevärdena tar avstamp i naturvärdena, vilket medför att skötsel och bevarande av naturvärdena även förstärker och bevarar nationalparkens upplevelsevärden.

En stor del av nationalparkens yta består av en mosaik av naturtyper, av vilka flera gynnas av likartad skötsel. För att utveckla möjligheterna för besökare att uppleva nationalparken behöver den göras tillgänglig. Här beskrivs översiktligt de skötselåtgärder som främst bedöms kunna bidra till att målen för de prioriterade natur- och upplevelsevärdena samt att nationalparkens syfte nås. Andra åtgärder kan också vara aktuella och övervägas vid behov för att uppnå mål och syfte.

4.1 Generella skötselåtgärder som berör flera naturtyper

4.1.1 Bete

I nationalparken finns flertalet naturtyper som är hävdberoende, som kalkgräsmarker (6210), fuktängar (6410), rikkärr (7230), trädklädda betesmarker (9070) och strandängar (1630). Det finns även naturtyper som gynnas av hävd, även om igenväxningen där ofta går långsammare och värdena till stor del även upprätthålls av naturliga processer, till exempel alvar (6280) och taiga (9010). Utmarken, skog, alvar och annan öppen mark och de flesta våtmarkerna, har till stora delar varit betad under mycket lång tid. Mot slutet av 1800-talet till mitten på 1900-talet övergavs stora delar av utmarksbetet successivt på Gotland, men vissa platser har haft en fortsatt kontinuitet av bete.

Bete är viktigt för att betesberoende och betesgynnade naturtyper och arter ska kunna bibehålla eller uppnå ett gott tillstånd. Hur betet bedrivs har dock betydelse för vilka effekter betet får på biologisk mångfald. Faktorer som till exempel betessäsong/betesfred, betestryck och djurslag kan därför behöva justeras för att uppnå önskade resultat.

Extensivt bete är lämpligt på stora arealer inom nationalparken. En prioritering bör göras utifrån vilka områden som bedöms få störst naturvårdsnytta med återinfört bete och avvägningar bör göras mot andra naturvärden och skötsel som kan ha liknande effekt. Vid prioritering och indelning av områden för bete behöver även praktiska aspekter vägas in, som till exempel möjlighet till tillsyn av djur, tillgång till vatten och fodervärde (Ekologigruppen, 2023).

Betade områden med låg grad av igenväxning ger lägre bränslemängd än obetade/igenväxande områden, bete kan därför även bidra till att minska risken för oönskade bränder (Niklasson, 2022).

4.1.2 Utglesning i busk- och trädskikt

I många av nationalparkens naturtyper sker en långsam igenväxning och förändring i busk- och trädskiktet som många gånger leder till oönskade vegetationsförändringar och utslagning av arter. Igenväxningen är ofta en följd av minskad hävd, att naturliga störningar, såsom brand, uteblivit eller att skogarna inte brukas på samma sätt som tidigare (till exempel förekommer inte plockhuggning till virke och bränsle i samma utsträckning).

Utglesningar i träd- och buskskikt behövs därför för att restaurera, bibehålla eller återskapa halvöppna miljöer där ljuskrävande arter, såsom kärllväxter, insekter och mykorrhizasvampar gynnas.

En prioritering bör göras utifrån vilka åtgärder som bedöms få störst effekt och naturvårdsnytta. Ofta behöver utglesning i busk- och trädskikt ske återkommande över tid för att efterlikna naturlig störning, gynna föryngring och hjälpa till att återskapa eller upprätthålla skogens dynamik. I betesgynnade naturtyper bör åtgärder i busk- och trädskiktet kombineras med ett återinfört bete för att få önskat resultat.

4.1.3 Naturvårdsbränning

Bränder har förekommit i området, vilket både litteratur och brandspår i fält vittnar om. Den kanske mest kända och äldsta dokumenterade är ”Fleringe-Bungebranden” under andra halvan av 1600-talet, som omfattade ca 5 700 hektar. Brand har idag relativt marginell påverkan i området, men det stora antalet brandkrävande och brandgynnade arter som påträffats i området tyder på att bränder troligen varit viktiga och att brand behöver vägas in i nationalparkens skötsel.

Det finns stora arealer i nationalparken där brandgynnade arter påträffats och där bränning kan tyckas vara en given strategi. De naturgivna förutsättningarna i området både för arter och för själva bränningen är dock kraftigt avvikande från det svenska fastlandet. Kunskapen om brandens påverkan och erfarenheten av genomförandet av kontrollerad bränning på Gotland är obefintlig eller mycket svagt dokumenterad. Kontrollerad bränning behöver därför till en början utföras med försiktighet och åtföljd av noggrann dokumentation och uppföljning av olika arters respons och effekter på naturtyper. Exempelvis frågan om hur stor del av brandgynnade arterna som kan finnas kvar i området utan bränder, till exempel genom förhållandena i de öppna skogar med torksomrar som driver på trädmortalitet och ger tillskott av död ved och bete som bibehåller örtflora och öppenhet (Niklasson, 2022).

Naturvårdsbränning kan vara ett komplement till eller ersätta utglesning i busk- och trädskiktet i områden där det pågår en igenväxning (särskilt med en). Beroende på hur mycket humus som bränns bort kan en bränning i vissa områden troligtvis även ersätta behovet av bete under en tid.

Bränning av mindre ytor, fläckbränning, kan vara ett alternativ för att gynna spridningen av vissa arter, till exempel nipsippa.

Naturvårdsbränning kräver noggrann planering och säkerhetsåtgärder eftersom det kan innebära risker som exempelvis spridning av eld och rökpåverkan för närliggande fastigheter.

4.1.4 Återställning av hydrologi

Flera av nationalparkens naturtyper är beroende av en ostörd hydrologi för att kunna bibehålla eller uppnå ett gott tillstånd. Detta gäller framför allt våtmarkerna rikkärr (7230) och agmyr (7210) men även de mindre vattendragen (3260) och kransalgssjöarna (3140).

I nationalparken påverkas hydrologin främst av diken, men även av exempelvis vägar och invallningar. Flera av nationalparkens påverkade våtmarker har restaureringspotential. En prioritering av områden bör göras utifrån förväntade effekter på biologisk mångfald, men även utifrån bidrag till andra ekosystemtjänster såsom flödesreglering, grundvattenbildning och kolinlagring. En restaurering som innebär förändringar av hydrologin bör föregås av en djupare analys och avvägningar göras utifrån eventuell påverkan på andra naturvärden, kulturvärden och infrastruktur (Ekologigruppen, 2022).

4.1.5 Bekämpning av invasiva främmande arter

Invasiva främmande arter eller arter som riskerar att uppträda invasivt kan orsaka stor skada på naturvärdena. Förutom bekämpning av invasiva främmande arter bör nationalparkens skötsel även innefatta ett förebyggande arbete för att minska risken att naturvärden skadas. Som till exempel att ha kunskap om läget, följa utveckling för olika arter och att i ett tidigt skede av planeringen för olika typer av åtgärder ta hänsyn till främmande arter.

4.2 Specifika skötselåtgärder som berör enskilda naturtyper

4.2.1 Ängsskötsel

Naturtypen lövängar (6530) är områden som traditionellt har nyttjats för skörd av vinterfoder. Naturtypen är beroende av en kontinuerlig, traditionell skötsel vilket oftast innefattar fagning, slåtter, höbärgning, klappning av träd (hamling), efterbete och röjning.

Hässle änge är beroende av kontinuerlig ängsskötsel för att bibehålla värden förknippade med naturtypen. Vissa moment som ingår i ängsskötseln kan även vara aktuella för andra ängsrester inom nationalparken som prioriteras för restaurering.

4.2.2 Fiskevårdsåtgärder

För att säkerställa livskraftiga fiskbestånd kan det vara aktuellt med fiskevårdsåtgärder, till exempel att säkerställa fri passage i Aråns mynning och möjliggöra för havsöring att simma upp från havet till sina lekområden.

4.2.3 Våtmarksslätter/begränsa ag

I naturtyperna agkärr (7210) och rikkärr (7230) kan ag behöva tas bort för att reducera ensartade bestånd av ag och gynna naturtypernas mångformighet. Historiskt skördade man ag för att använda som taktäckningsmaterial och vissa rikkärr nyttjades till slätter, vilket samtidigt bidrog till att upprätthålla en öppen struktur och att hålla igenväxning av våtmarkerna tillbaka. Att återuppta eller efterlikna den traditionella användningen av vissa agkärr och rikkärr kan behövas för att bevara deras värden och funktion. Tidpunkt, intervall och metoder behöver anpassas och utvärderas så att karaktärsarten ag inte riskerar att utplånas från agkärrarna och att floran i rikkärrarna inte missgynnas.

4.3 Tillgängliggöra upplevelsevärden

Olika typer av anordningar för besökare behövs på flera platser för att kunna tillgängliggöra nationalparken och de olika upplevelsevärdena. Omfattningen behöver anpassas till den förväntade mängden besökare. Om mängden besökare i nationalparken blir högre eller lägre än den förväntade kan förändringar av faciliteter och anordningar behöva göras, exempelvis att anpassa antalet entréer eller dass.

4.3.1 Entréer

För att fördela besökarna i nationalparken på ett ordnat sätt finns behov av flera entréer som kan utgöra startpunkter för besök i olika delar av nationalparken (bilaga 3). Hänsyn ska tas till nationalparkens höga natur- och kulturvärden vid utformning och placering av entréerna och dess olika anordningar.

Vissa entréer har endast grundläggande funktioner så som parkering och information medan andra erbjuder en högre servicenivå som till exempel inkluderar väl markerade leder, naturvägledning, bänkbord, väderskydd och dass. Där det finns förutsättningar bör entréerna kunna nås med kollektivtrafik.

4.3.2 Leder

Leder ska bidra till att förbättra förutsättningarna för besökare att kunna ta del av nationalparkens alla upplevelsevärden samt att knyta ihop de olika entréplatserna med varandra (bilaga 3).

Vid flera av entréerna bör både kortare och längre slingor som leder fram till upplevelsevärden i närområdet finnas. På lämpliga platser bör leder som är anpassade för personer med funktionsnedsättningar finnas.

En längre led som sträcker sig genom en större del av nationalparken och binder ihop nationalparkens olika delar kan komplettera slingor av olika längd.

Lederna kan vara anpassade eller rekommenderade för olika aktiviteter, såsom vandring, cykling eller ridning. Där olika aktiviteter samsas på samma led behöver det finnas ett fungerande samspel och hänsyn mellan utövare av de olika aktiviteterna.

Leder kan även förläggas på och under vatten (kanot-/kajakled och snorkelled) för att tillgängliggöra upplevelsevärdena knutna till dessa miljöer.

4.3.3 Övriga anordningar

På vissa platser, till exempel längs vandrings slingor, kan rastplatser med bänkbord placeras och längs längre leder anordningar som exempelvis grillplatser, vindskydd och dass.

4.3.4 Naturvägledning och besökarinformation

Naturvägledning och besökarinformation har stor betydelse för att förmedla kunskap om och bidra till förståelse för nationalparkens värden. Naturvägledning är sådan information som syftar till att skapa både känsla och förståelse för landskapet och dess värden.

TEMAN FÖR NATURVÄGLEDNING

Temat för naturvägledning är tänkta att beskriva områdets natur- och upplevelsevärden och bör användas som stöd vid kommunikation om nationalparken. Ett huvudtema har formulerats för Bästeträsks nationalpark:

I Bästeträsks nationalpark kan du uppleva den gotländska naturen. Kalkberggrunden är en av förutsättningarna för de höga naturvärden som finns här. Naturens krafter och vattnets rörelse, har tillsammans med den mångsysslade människan format landskapet. Genom nationalparken bevaras området för framtiden och du som vistas här har en viktig roll.

Temat fördjupas genom underteman om vatten, människan, geologi, mosaiklandskapet och hänsyn till naturen.

SKYLTLNING

Olika typer av skyltar är ett viktigt verktyg för att ge besökare information och naturvägledning på plats i nationalparken. Vid varje entré bör det finnas en ”välkommensskylt” med grundläggande information om nationalparken, dess värden, karta och föreskrifter. För att det ska vara lätt att hitta till och inom området behövs även bra vägvisning.

ANDRA VERKTYG FÖR NATURVÄGLEDNING OCH INFORMATION

Det finns många olika verktyg för att hjälpa besökare innan, under och efter ett besök i nationalparken. Dessa verktyg kan även bidra till att besökare kan utveckla sin kunskap och relation till området, till exempel foldrar, audioguider och olika digitala verktyg. Vilka verktyg som fungerar bäst varierar utifrån målgrupp och det bör därför erbjudas olika alternativ för att så många som möjligt ska kunna tillgodose sig aktuell information och naturvägledning.

4.3.5 Kulturmiljöer

Flera av nationalparkens prioriterade upplevelsevärden handlar om samspelet mellan natur och kultur i landskapet. För att förtydliga och tillgängliggöra dessa

värden kan det vara nödvändigt att förstärka och förklara spåren av människans verksamhet. Ett exempel på detta är att vårda och synliggöra kulturmiljöer längs leder och vid entréer, genom att röja vegetation såsom träd, buskar och sly.

REMISS

5. Fastighetsförvaltning

Naturvårdsverket har det övergripande ansvaret för fastighetsförvaltningen för de fastigheter som staten äger inom nationalparken. Länsstyrelsen ansvarar, på uppdrag av Naturvårdsverket, för viss fastighetsförvaltning av nationalparkens fastigheter. Uppdraget innebär att länsstyrelsen för Naturvårdsverkets räkning förvaltar nyttjanderättsupplåtelser och svarar för drift och underhåll av byggnader och anläggningar m.m. Fastighetsförvaltningen följer Naturvårdsverkets vägledning och avtal för fastighetsförvaltning.

5.1 Byggnader

I nationalparken finns några enkla byggnader som ägs av staten. Både byggnader som behövs för nationalparkens förvaltning och skötsel och byggnader som är en viktig del av områdets kulturhistoria och som bidrar till besökarnas upplevelser. Byggnader som inte uppfyller någon funktion för förvaltningen, besökare eller är av kulturhistoriskt intresse kan komma att avvecklas.

5.2 Nyttjanderätter

Mark och lokaler får upplåtas till statliga eller kommunala myndigheter eller till enskilda (12 § förordning (1993:527) om förvaltning av statliga fastigheter, m.m.). I Bästeträsks nationalpark är olika former av partiella nyttjanderätter vanligt förekommande och gäller till exempel rätt till bete eller rätt att jaga. Vissa upplåtelser kan vara till uppenbar nytta för naturvärdena och bidra till uppfyllelsen av nationalparkens syfte, som till exempel upplåtelser för bete av hävdgynnade områden.

6. Uppföljning och utvärdering

Skötselplanen anger mål för prioriterade natur- och upplevelsevärden och åtgärder som genomförs ska bidra till att målen uppnås. Uppsatta mål ska följas upp och effekterna av genomförda åtgärder kontinuerligt utvärderas. Detta är ett viktigt steg för att kunna uppnå en adaptiv förvaltning. Genom uppföljning och utvärdering skapas möjligheter att kunna dra nytta av både ny kunskap och av erfarenheter från tidigare åtgärder.

Kunskap om de prioriterade natur- och upplevelsevärdenas status är avgörande för att kunna prioritera, utforma och justera åtgärder, vilket säkerställer en effektiv och ändamålsenlig förvaltning.

6.1 Uppföljning av mål

6.1.1 Naturvärden

En bedömning görs av om målen för de prioriterade naturvärdena är uppnådda/upprätthålls, samt om det sker förbättringar, försämringar eller om utvecklingen är stabil. Som nästa steg behöver även orsaker till försämrad status eller negativ utveckling identifieras. En bedömning bör även göras om målen för nationalparkens prioriterade naturvärden kan uppnås på ett mer resurseffektivt sätt.

Uppföljningen kan göras med stöd av resultat från eller genom deltagande i regional och nationell uppföljning av skyddade områden samt miljöövervakning som är relevant för områdets naturvärden.

6.1.2 Upplevelsevärden

För att följa upp hur väl målen för de prioriterade upplevelsevärdena nås kan besökarstudier genomföras för att ta reda på hur olika målgrupper och besökare med olika förutsättningar upplever sitt besök och möjligheterna att ta del av nationalparkens upplevelsevärden.

Olika mätningar av besökarantal bör göras regelbundet för att kunna upptäcka och följa trender för friluftaktiviteter och vid behov göra justeringar.

6.2 Uppföljning av EU:s art- och habitatdirektiv

Stora delar av Bästeträsks nationalpark ingår i Natura 2000-områden enligt EU:s art- och habitatdirektiv. För Natura 2000-områden ska utpekade naturtyper och arters tillstånd följas upp regelbundet för att säkerställa att Natura 2000-områdets

syften och bevarandemål nås. Denna uppföljning ska samordnas med uppföljningen av nationalparkens mål för natur- och upplevelsevärden.

6.3 Forskning och miljöövervakning

Bästeträsks nationalpark bör kunna nyttjas i studie- och forskningssyften, under förutsättning att syftet med nationalparken inte äventyras. Kunskap om förhållandena i nationalparken bör alltid återkopplas till förvaltaren och blir ett viktigt underlag för uppföljning och utvärdering.

6.4 Revidering av skötselplanen

Nationalparkens skötselplan bör revideras när det bedöms att den inte ger stöd till att uppnå nationalparkens syfte eller målsättningar för natur- och upplevelsevärden. Naturvårdsverket beslutar om och när revidering ska ske.

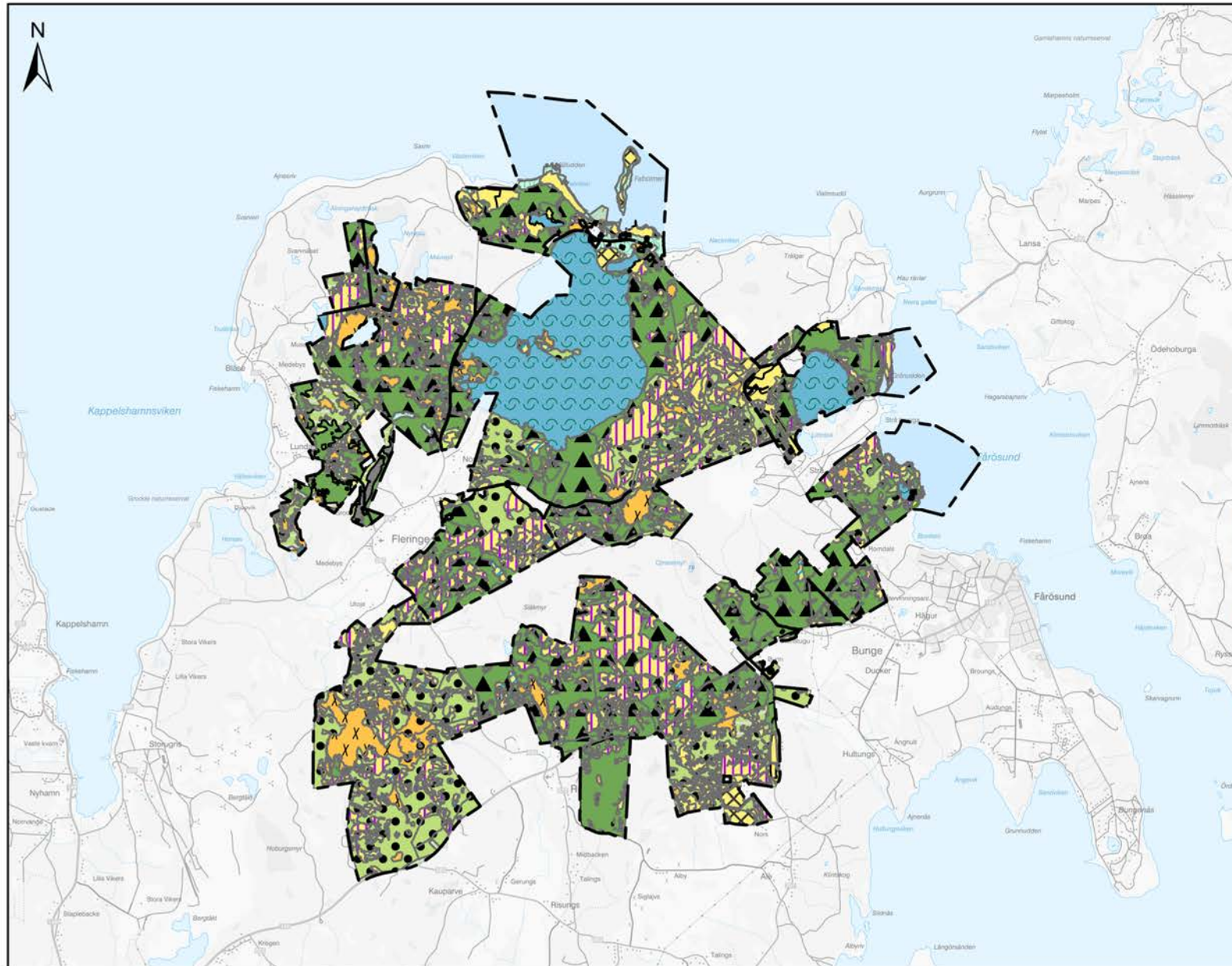
REMISS

7. Källhänvisning

- 12 § förordning (1993:527) om förvaltning av statliga fastigheter, m.m. (u.d.).
3 § nationalparksförordning (1987:938). (u.d.).
3 § nationalparksförordning (1987:938). (u.d.).
Ekologigruppen. (2022). *Våtmarksutredning inom nationalparksprojektet Bästeträsk. Förstudie av hydrologiskt påverkade våtmarker.*
Ekologigruppen. (2023). *Betesutredning kring Bästeträsk. Förslag till prioritering av vilka ytor som bör betas i den blivande nationalparken Bästeträsk.*
Gunn Persson, M. A.-C. (2015). *Framtidsklimat i Gotlands län - enligt RCP-scenarier.* SMHI.
Länsstyrelsen. (2021). *Plan för marint områdesskydd i Egentliga Östersjön.*
Naturvårdsverket. (2008). *Nationalparksplan för Sverige Långsiktig plan.* Naturvårdsverket.
Naturvårdsverket. (2017). *Förutsättningar för prövningar och tillsyn i Natura 2000-områden. Handbok 2017:1.* Naturvårdsverket.
Niklasson, M. (2022). *Skogsdynamik och brandens dåtida och framtida roll i Bästeträsk blivande nationalpark, Gotlands län.*
SLU. (2024). *Artportalen.* Hämtat från <https://artportalen.se/>
SMHI. (den 16 01 2025). *SMHI.* Hämtat från Gotlands klimat: <https://www.smhi.se/kunskapsbanken/klimat/klimatet-i-sveriges-landskap/gotlands-klimat-1.4887>
Svantesson, S.-I. (2008). *Beskrivning till jordartskartan Gotland.* Sveriges geologiska undersökning.
Sveriges geologiska undersökning. (2005). *Jordartskartan Gotland, norra delen.*
Sveriges geologiska undersökning. (2011). *Berggrundskarta Gotlands län.*

Bilaga 1

Naturanaturtypskartan (NNK)



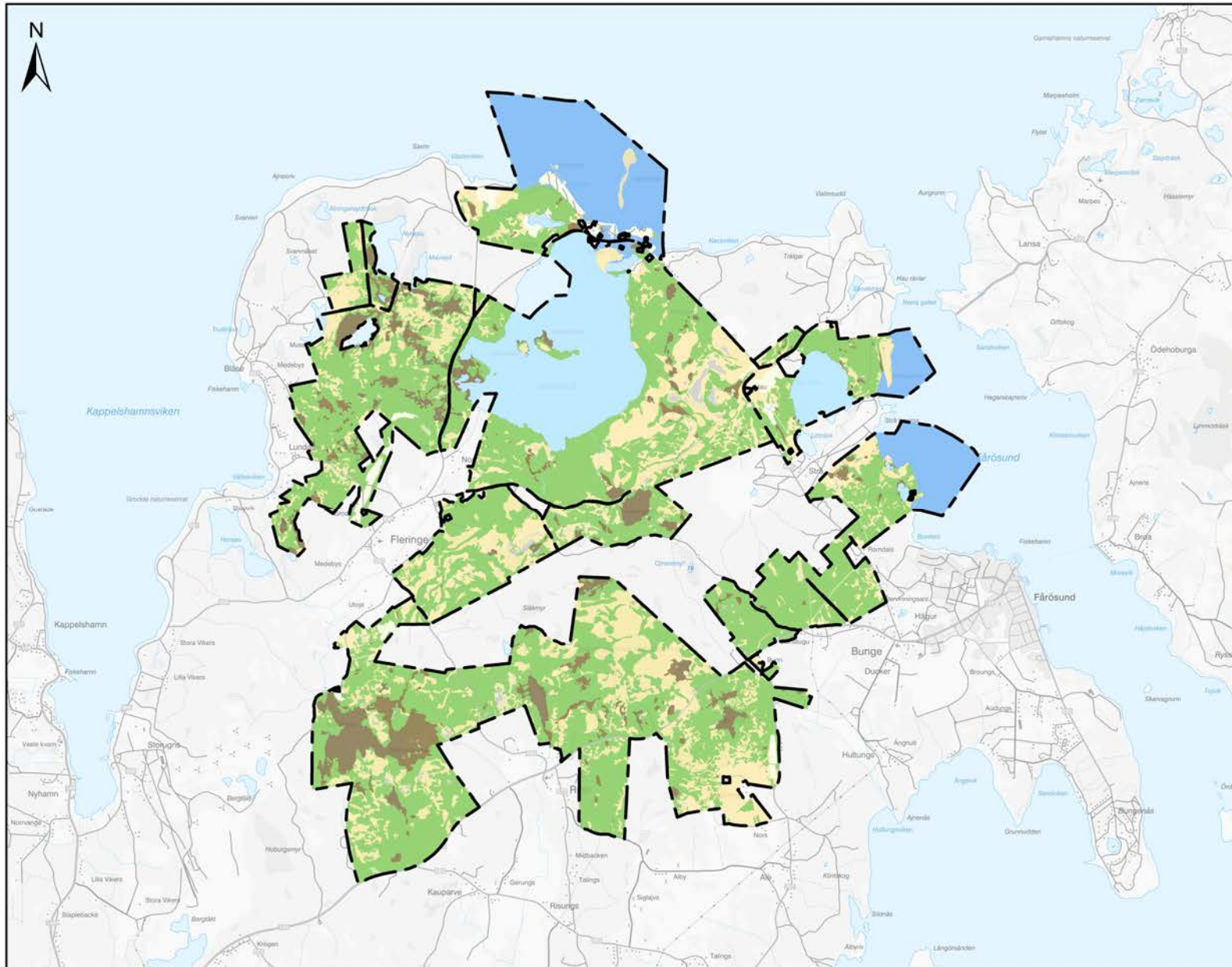
Teckenförklaring

- | | |
|---------------------------------------------------------------------------------------------------|------------------------------------------------------------------|
| Nationalparksgrens | 6999 - Expolaterad mark |
| 1170 - Rev | 7210 - Agkärr |
| 1220 - Sten och grusvallar | 7220 - Kalktuffkällor |
| 1230 - Havsklippor | 7230 - Rikkärr |
| 1630 - Strandängar vid östersjön | 7231 - Rikkärr trädklädda och videbevuxna (krontäckning 30-100%) |
| 3140 - Kransalsjöar | 7820 - Obestämd öppet rikkärr/annan myr(7232/7233/7140) |
| 3260 - Mindre vattendrag | 8240 - Karsthällmarker |
| 3900 - Icke-natura sjö | 8900 - Öppna substratmarker, icke-natura naturtyp |
| 4810 - Obestämd torr-frisk hed/gräsmark nedanför trädgränsen | 9005 - Taiga, kalkbarrskog |
| 4811 - Obestämd fuktig - blöt hed/gräsmark/myrmark nedanför trädgränsen | 9006 - Taiga, Sumpskog |
| 6000 - Gräsmarker, substratdominerade gräsmarker och alluviala gräsmarker nedanför barrskogsgrens | 9010 - Taiga |
| 6110 - Basiska berghällar | 9020 - Nordlig ädellövskog |
| 6210 - Kalkgräsmarker | 9070 - Trädklädd betesmark |
| 6211 - Kalkgräsmarker viktiga orkidélokaler | 9072 - Trädklädd betesmark, ädellövskogsdominera |
| 6280 - Alvar | 9740 - Skogbevuxen myr |
| 6410 - Fukttångar | 9801 - Obestämd lövskog |
| 6411 - Fukttångar Kalkfuktång | 9810 - Obestämd Taiga/ickenatura-skog |
| 6530 - Lövtångar | 9870 - Osäker skogsbevuxen myr, icke-natura naturtyp |
| 6910 - Öppen kultiverad gräsmark | 9900 - Icke-natura skog |
| 6911 - Öppen kultiverad betesmark | 9903 - Icke-natura skog, barrskog |
| 6913 - Trädbärande kultiverad betesmark | 9906 - Icke-natura skog, triviallövskog |
| 6930 - Åkermark | 9907 - Icke-natura skog, ädellövskogar |
| 6960 - Öppen icke-natura naturtyp | 9908 - Icke-natura skog, kalkbarrskog |

0 2,25 4,5 9 Km

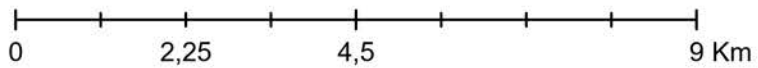
Bilaga 2

Prioriterade naturvärden



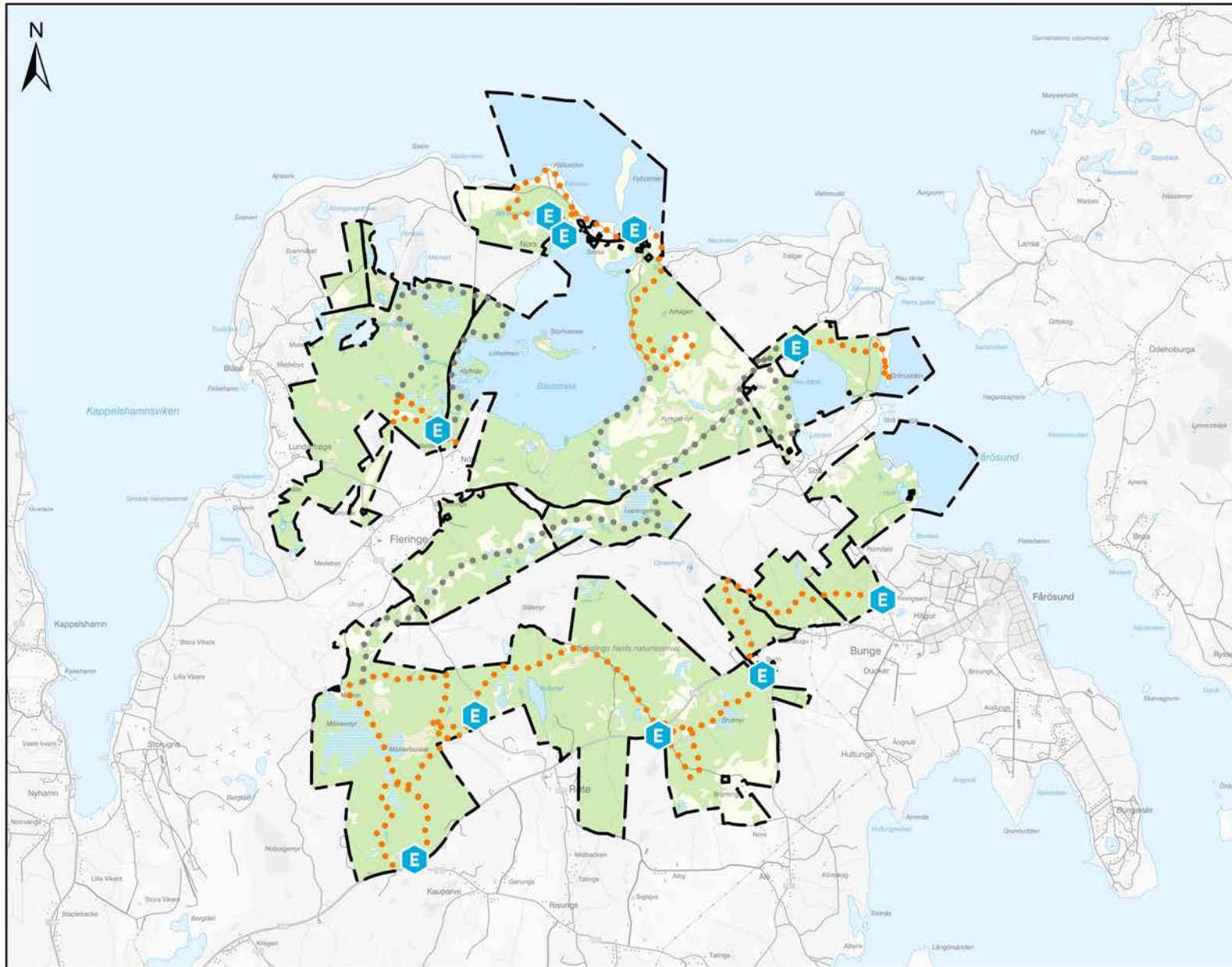
Teckenförklaring

-  Nationalparksgräns
-  Gräsmarker
-  Våtmarker
-  Kuster och havsmiljöer
-  Sjöar och vattendrag
-  Hällmarker
-  Skogar



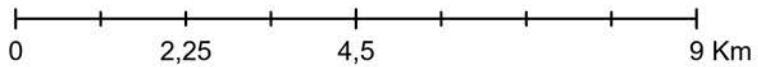
Bilaga 3

Entréer och leder



Teckenförklaring

-  planerade entrepunkter
-  leder klara till invigning
-  leder möjlig utökning efter invigning
-  Nationalparksgräns





SWEDISH
ENVIRONMENTAL
PROTECTION
AGENCY

2025-02-06

Ärendenummer
NV-02823-19

Sändlista för remiss av förslag till föreskrifter och skötselplan för Bästräsk nationalpark

Remissen kommer, utöver till nedanstående adressater, också skickas till sakägare inom den föreslagna nationalparken samt delges sakägare genom kungörelsedelgivning.

Region och länsstyrelse

Region Gotland

Länsstyrelsen i Gotlands län

Myndigheter och lärosäten

Artdatabanken, SLU

Centrum för Naturvägledning, SLU

Energimyndigheten

ETOUR, Mittuniversitetet

Fortifikationsverket

Försvarsmakten

Havs- och vattenmyndigheten

Jordbruksverket

Kommerskollegium

Kustbevakningen

Lantmäteriet, inkl. Ortsnamnsrådet

MSB, Myndigheten för samhällsskydd och beredskap

Polismyndigheten

Regelrådet

Riksantikvarieämbetet

Sjöfartsverket

Skogsstyrelsen

SMHI, Sveriges meteorologiska och hydrologiska institut

SGU, Sveriges geologiska undersökning

Statens fastighetsverk

Tullverket

Tillväxtverket

Trafikverket

Transportstyrelsen

Uppsala universitet

Åklagarmyndigheten

Nationella organisationer och föreningar

Friluftsrämjandet

Fältbiologerna

Gröna Arbetsgivare

Jaktkritikerna

Jägarnas riksförbund

Lantbrukarnas Riksförbund LRF

Mellanskog

Naturskyddsföreningen

Naturturismföretagen

Scouterna

Sjöräddningssällskapet

Sportfiskarna, Sveriges Sportfiske- och Fiskevårdsförbund

Svemin

Svenska Botaniska Föreningen

Svenska Jägareförbundet

Svenska Rovdjursföreningen

Svensk Betong

Svensk Turism

Svenska Turistföreningen

Svenskt Friluftsliv

Svenskt Näringsliv

Sveriges Entomologiska Förening

Sveriges Kommuner och Regioner

Sveriges Ornitologiska Förening – BirdLife Sverige

Visit Sweden

Visita

Världsnaturfonden WWF

Lokala/regionala organisationer och föreningar

Action Club

Bevara Ojnareskogen

Bläse Kalkbruk ideell förening

Bungemuseet AB

Fleringe Sockenförening

Funkisam Gotland

Föreningen Kulturhistoriska museet i Bunge

Fårösunds Utveckling

Fårösunds Sportfiskeklubb

Gotlands Botaniska Förening
Gotlands Entomologiska Förening
Gotlands Förenade Besöksnärning
Gotlands Husbehovsfiskeförening
Gotlands Orienteringsförbund
Gotlands Ornitologiska Förening
Gotländska Ängskommittén
GUBIS Gotländska Utvecklingsbolag i Samverkan
Jaktkritikerna Gotland
KA3 IF
LRF Gotland
Mellanskog verksamhetsområde Öst
Naturskyddsföreningen Gotland
När Lau Vi Unga
P18 IK
RF-SISU Gotland
Svenska kyrkan, Norra Gotlands pastorat
Tillväxt Gotland
Wisborgs jakt- och viltvårdsklubb

Övriga privatpersoner (ej sakägare)

Privatpersoner som yttrat sig över tidigare remiss