

Sjöfartsverkets författningssamling



SJÖFS 2014:X

Utkom från trycket
den xx xx 2014

Sjöfartsverkets föreskrifter om farledsavgift;

beslutade den xx xx 2014.

Sjöfartsverket föreskriver med stöd av 9 § förordningen (1997:1121) om farledsavgift följande.

1 § Dessa föreskrifter ska tillämpas vid beräkning av farledsavgift för fartyg som i Sverige lastar eller lossar last eller lämnar eller hämtar passagerare. Farledsavgiften beräknas utifrån fartygets bruttodräktighet, last och utsläpp av luftföreningar.

Definitioner

2 § Vid tillämpningen av 2 § förordningen (1997:1121) om farledsavgift samt dessa föreskrifter ska definitionerna som anges i 3–9 §§ gälla.

3 § Med *last* avses inte

1. bogserad last vars sammanlagda volym per resa är mindre än 100 kubikmeter,
2. buss, lastbil, järnvägsvagn, container eller någon annan anordning för transport av last eller passagerare, när fordonet eller anordningen med eller utan last används för sitt ändamål. Med en sådan anordning för transport av last likställs lastpall, sling eller liknande anordningar för lastens hantering,
3. förnödenheter, proviant och utrustning för fartyget eller för ett annat fartyg som tillhör samma redare samt emballage för sådana varor,
4. tomcontainrar som tillhör fartygets redare eller ägare,
5. reseeffekter eller annat som de personer som finns ombord har med sig för personligt bruk, dock inte bil eller husvagn,
6. last som på grund av fartygets haveri, uppläggning, ombyggnad eller någon annan liknande omständighet har tagits ombord på samma eller ett annat fartyg för transport till bestämmelseorten eller lämnats på grund av att lasten har förstörts,
7. rester av last som har kommit fram vid uppläggnings av fartyget eller vid ombyggnad, reparation, rengöring, utrustning, undersökning eller liknande åtgärder med fartyget, och

8. oljehaltigt barlastvatten eller tankspolvatten eller annat avfall som härrör sig från fartygets drift.

4 § Med *transitgoods* avses gods som har lastats på fartyg inom tre månader från det att godset lossats och som i Sverige inte undergått annan behandling än lastning, lossning, landtransport eller lagring.

5 § Som *passagerare* räknas varje person ombord utom

1. befälhavaren,
2. övriga ombordanställda,
3. andra som befinner sig ombord på grund av arbete för fartygets räkning eller i offentlig tjänsteförrättning som gäller fartyget eller den verksamhet som bedrivs med fartyget,
4. bärgare eller bärgares medhjälpare som följer med fartyget sedan detta drabbats av sjöolycka,
5. personer som förs in till hamn efter att ha räddats ur sjönöd, och
6. barn som inte har fyllt ett år.

6 § Nedan samt i 7 § anges definitioner av vissa fartygstyper.

1. Med *arbetsfartyg* avses mudderverk, pontonkranar, dykerifartyg eller andra sådana fartyg som uteslutande används för andra uppdrag än transporter och där uppdraget har direkt anknytning till sjöfarten.
2. Med *bilfartyg* avses ett fartyg som enbart transporterar fordon utan egen last som kan rulla av och på fartyget via ramper.
3. Med *passagerarfartyg* avses ett fartyg med passagerarfartygs-certifikat.
4. Med *pråm* avses ett fartyg utan överbyggnad och utan egen framdrift och som är avsett för bogsering.
5. Med *rorofartyg* avses ett fartyg byggt för lastenheter som kan rulla av och på fartyget via ramper.

7 § Med *kryssningsfartyg* avses ett passagerarfartyg som seglar efter en på förhand offentliggjord resplan som innebär dels att kryssningen utöver avgångshamnen omfattar minst två hamnar, dels att kryssningen utöver avrese- och ankomstdag omfattar minst 72 timmar.

Passagerare, som kommit med ett kryssningsfartyg till en svensk hamn, får under hamnuppehållet gå i land utan att fartyget upphör att vara kryssningsfartyg, om samtliga passagerare medföljer fartyget när det avgår från hamnen.

Om en passagerare, som hämtas eller lämnas i en svensk hamn, är försäljare av kryssningsresor, färdledare, tolk för fartygets passagerare eller journalist ska det inte påverka bedömningen av fartyget som kryssningsfartyg.

Ett fartyg som uppfyller kraven i denna paragraf ska betraktas som ett kryssningsfartyg, även om det hämtar eller lämnar minst 90 procent av antalet ombordvarande passagerare i en svensk hamn, om dessa i ett kombinerat sjökryssnings- och flygarrangemang har erlagt avgift för flygresan till respektive från Sverige.

8 § Med *bruttodräktighet* avses fartygets bruttodräktighet enligt gällande mätbrev, utfärdat enligt 1969 års skeppsmättningskonvention. Om mätbrev inte kan visas upp, ska bruttodräktigheten uppskattas eller åtgärder vidtas för att få den fastställd i enlighet med närmare anvisningar från Sjöfartsverket. För fartyg som saknar mätbrev ska ett ton av displacementen anses motsvara en bruttodräktighet av en enhet.

9 § Med *Göteborg–Vänerområdet* avses en hamn eller ett lastningsställe som är beläget inom Sveriges sjöterritorium och som begränsas i norr av latitud 58°23'N och i söder av 57°34'N samt en hamn eller ett lastningsställe som är beläget i Göta älv, Trollhätte kanal eller Vänern, se *bilaga 1*.

Beräkning av farledsavgift

Farledsavgift baserad på fartygets bruttodräktighet

10 § För den del av farledsavgiften som beräknas på fartygets bruttodräktighet, enligt 4 § förordningen (1997:1121) om farledsavgift, ska avgift betalas för varje enhet av fartygets bruttodräktighet med följande belopp i kronor.

Fartygstyp	Anlöp i kalendermånaden				
	1:a	2:a	3:e	4:e	5:e
1. passagerarfartyg och järnvägsfärjor	3,00	3,00	3,00	3,00	3,00
2. kryssningsfartyg	1,50	1,50	1,50	1,50	1,50
3. rorofartyg och pråmar	2,60	2,00	1,30	0	0
4. övriga fartyg	3,00	2,60	1,30	0	0

Fastställelse av anlöp i kalendermånaden enligt tabellen ovan baseras på fartygets ankomstdatum till orten.

Om farledsavgift som beräknas på fartygets bruttodräktighet har betalats fem gånger inom en kalendermånad för ett och samma passagerarfartyg, järnvägsfärja eller kryssningsfartyg eller tre gånger för ett annat fartyg, ska farledsavgiften resten av den månaden beräknas endast per ton last som lastas eller lossas.

Vid sjötransporter mellan svenska hamnar tas bruttobaserad farledsavgift ut i samtliga hamnar där gods lastas eller passagerare medförs, om inte det maximala antalet avgiftsbelagda anlöp enligt tabellen ovan har uppnåtts.

SJÖFS 2014:X

Maximal bruttodräktighet vid beräkning av farledsavgift

11 § Farledsavgift baserad på fartygets bruttodräktighet ska beräknas på maximalt 40 000 bruttoenheter. Undantag gäller för kryssningsfartyg där fartygets hela bruttodräktighet är avgiftsgrundande.

Farledsavgift beräknad på last

12 § Den del av farledsavgiften som beräknas på den last som fartyget lastar eller lossar, enligt 4 § förordningen (1997:1121) om farledsavgift, tas ut med 2 kr per ton last.

För lågvärdig last i bulk är avgiften 1 kr per ton last. Med lågvärdig last i bulk avses sådana varor som anges i *bilaga 2* till dessa föreskrifter.

En bil eller husvagn som någon har med sig ombord för personligt bruk avgiftsbeläggs för en vikt av ett ton.

Vid beräkningen av farledsavgift ska den avgiftspliktiga lastens sammanlagda vikt avrundas till närmast hela tontal. Uppkommer öretal vid avgiftsberäkningen, avrundas varje avgiftsbelopp till närmaste hela kronor.

13 § Vid bedömningen av om last ska anses vara lastad eller lossad gäller följande.

1. Last ska inte anses vara lastad om den efter lastningen åter lossas från fartyget innan detta lämnar hamnen eller lastningsstället.

2. Last ska inte anses vara lossad om den efter lossningen åter lastas på fartyget innan detta lämnar hamnen eller lastningsstället.

3. Bogserad last ska anses vara lossad endast om den har lösgjorts från det bogserande fartyget.

14 § Om lasten består av skogsprodukter och det saknas uppgifter om lastens bruttovikt, får denna beräknas med ledning av de omräkningstal som anges i *bilaga 3* till dessa föreskrifter.

Om det för annan last saknas uppgifter om lastens bruttovikt eller om angivna viktuppgifter inte kan godtas får relationstalet mellan lastens volym och vikt fastställas genom att den deklareringskyldige låter väga och volymmäta ett parti ur lasten.

Avgiftsreduktioner och avgiftsbefrielser

Avgiftsreduktion baserad på kväveoxidreduktionscertifikat

15 § Fartyg som har ett framräknat vägt genomsnittsvärde för kväveoxidemissioner som är mindre än 6 gram per kilowattimme kan efter ansökan till Sjöfartsverket erhålla ett kväveoxidreduktionscertifikat enligt X-X §§ Sjöfartsverkets föreskrifter om villkor för miljödifferierad farledsavgift (SJÖFS 2014:X). För fartyg som innehar ett sådant certifikat ges en procentuell avgiftsreduktion av den del av farledsavgiften som beräknas på fartygets bruttodräktighet enligt nedanstående tabell.

Utsläppsnivå NO _x (g/kWh)	Avgiftsreduktion, %
0,00-0,49	95,0
0,50-0,99	90,0
1,00-1,99	60,0
2,00-2,99	50,0
3,00-3,99	45,0
4,00-4,99	37,5
5,00-5,99	30,0

Farledsavgift enligt första stycket ska beräknas från den dag då kväveoxidreduktionscertifikatet utfärdades av Sjöfartsverket enligt X § Sjöfartsverkets föreskrifter om villkor för miljödifferenterad farledsavgift (SJÖFS 2014:X).

Fartygets utsläppsnivå av kväveoxider enligt utfärdat kväveoxidreduktionscertifikat ska avrundas till närmaste gram per kilowattimme med två decimaler. Uppkommer öretal vid avgiftsberäkningen, avrundas varje avgiftsbelopp till närmaste hela kronor.

Avgiftsreduktioner baserade på fartygets bruttodräktighet

16 § För bilfartyg i linjetrafik utgår en avgiftsreduktion med 20 procent på den del av farledsavgiften som baseras på fartygets bruttodräktighet under förutsättning att följande villkor är uppfyllda;

1. minst två anlop per månad till svensk hamn görs,
2. fartygen går i linjetrafik som berör fjärrzonen. Med fjärrzonen avses de vattenområden som i sjöfartshänseende ligger bortom det område som begränsas i norr av latitud 71°N, i väst av longitud 32°W, i syd av latitud 30°N och i ost av longitud 42°E,
3. samtliga fartyg insatta i linjetrafiken har en bruttodräktighet om minst 25 000 bruttoenheter,
4. en turlista över trafiken skickas löpande till Sjöfartsverket,
5. last som lastats hitom fjärrzonen och som lossats på svensk ort inte överstiger en tiondel av fartygets bruttodräktighet, samt
6. last som lossats hitom fjärrzonen och som lastats på svensk ort inte överstiger en tiondel av fartygets bruttodräktighet.

De erlagda avgifterna återbetalas efter ansökan i enlighet med 20 §.

17 § För andra fartyg, som inte är bilfartyg, men som uppfyller de villkor som anges i 16 § punkterna 1–6, utgår en avgiftsreduktion på den del av farledsavgiften som baseras på fartygets bruttodräktighet med 65 procent, under förutsättning att de i linjetrafiken insatta fartygen trafikerar hela slingan.

De erlagda avgifterna återbetalas efter ansökan i enlighet med 20 §.

SJÖFS 2014:X

Avgiftsbefrielse för transitgods

18 § Lastat transitgods är befriat från godsbaserad farledsavgift. De erlagda avgifterna återbetalas efter ansökan i enlighet med 20 §.

Avgiftsreduktion för kryssningsfartyg

19 § För ett kryssningsfartyg tas den del av farledsavgiften som beräknas på fartygets bruttodräktighet enbart ut vid första svenska ort under en och samma kryssning.

Farledsavgift som beräknas på fartygets bruttodräktighet tas inte ut för ett kryssningsfartyg om minst 90 procent av passagerarna som ankommer till svensk hamn debarkerar fartyget i samband med avslutandet av en kryssning och byts ut mot nya passagerare som embarkerar fartyget och startar en kryssning i samma hamn. Befrielsen gäller för såväl den avslutade som den påbörjade kryssningen.

Ansökan om avgiftsreduktioner och avgiftsbefrielser

20 § Avgiftsreduktioner och avgiftsbefrielser enligt 16–18 §§ återbetalas efter att ansökan om återbetalning inkommit till och beviljats av Sjöfartsverket.

Ansökan ska göras kvartalsvis och omfatta tre månader. Ansökan ska vara inkommen till Sjöfartsverket senast den 15 i den månad som följer närmast efter ett avslutat kvartal, d.v.s. i april, juli, oktober och januari.

En förutsättning för återbetalning är att de handlingar som styrker rätten till avgiftsbefrielse eller avgiftsreduktion på farledsavgiften löpande hålls tillgängliga för granskning av Sjöfartsverket.

Dessutom gäller att

1. för restitution i enlighet med 16-17 §§ ska ansökan innehålla följande uppgifter om varje fartyg som är insatt i linjetrafiken;
 - a) fartygets namn,
 - b) fartygets bruttodräktighet,
 - c) antal anlöp,
 - d) last som hämtats och lämnats på ort hitom fjärrzonen, samt
 - e) inbetalda farledsavgifter
2. för restitution i enlighet med 18 § ska ansökan innehålla uppgifter om
 - a) lastat transitgods per hamn och fartyg,
 - b) datum för lossning och lastning av transitgodset samt,
 - c) de för transitgodset inbetalda farledsavgifterna

Deklaration och betalning av farledsavgift

Elektronisk registrering av deklARATION vid kredit

21 § En deklARATION enligt 6 § förordningen (1997:1121) om farledsavgift ska lämnas till Sjöfartsverket genom elektronisk registrering via Sjöfartsverkets hemsida. DeklARATIONEN ska lämnas senast en vecka efter fartygets avgång.

Om fartygets redare eller ägare eller ett ombud för någon av dessa har träffat avtal med Sjöfartsverket om kredit och certifikat för elektronisk rapportering av farledsdeklARATIONER får fartyget avgå utan att avgift har betalats.

Avtal om kredit och certifikat för elektronisk registrering

22 § En ansökan om kredit på farledsavgiften ska göras på en av Sjöfartsverket fastställd blankett som finns tillgänglig på Sjöfartsverkets hemsida, www.sjofartsverket.se. Kreditansökan ska skickas till Sjöfartsverket.

Villkoren för erhållande av kredit är att Sjöfartsverket bedömer sökanden som kreditvärdig enligt de kriterier som framgår i den vid varje tid gällande kredit- och certifikatpolicy.

Elektronisk registrering av deklARATION där kredit saknas

23 § Den som inte innehar kredit men lämnar deklARATION för farledsavgift elektroniskt ska lämna deklARATION och betala avgiften till Sjöfartsverkets bank-, plusgiro- eller bankgirokonto innan fartyget avgår från svensk hamn

Annan registrering av deklARATION för farledsavgift

24 § Om en deklARATION inte kan lämnas elektroniskt ska deklARATIONEN skickas per e-post till kundstod@sjofartsverket.se eller telefax till + 46 (0)11-101949.

Om avtal om kredit och certifikat för elektronisk rapportering av farledsdeklARATIONER saknas återkommer Sjöfartsverket per e-post eller telefax så snart som möjligt med uppgift om den farledsavgift som ska betalas.

Avgiften ska betalas till Sjöfartsverkets bank-, plusgiro- eller bankgirokonto innan fartyget avgår från svensk hamn. I detta fall ska avgiften påföras redaren eller den som i redarens ställe har befattning med fartyget eller, om uppgift om detta saknas, fartygets ägare.

Periodvisa deklARATIONER

25 § För fartyg som går i regelbunden trafik enligt en tidtabell som delgivits Sjöfartsverket i förväg, kan Sjöfartsverket medge att deklARATIONEN lämnas periodvis om fartygets redare, ägare eller ombud har avtal om kredit och certifikat för elektronisk registrering av farledsdeklARATIONER. Periodens

SJÖFS 2014:X

längd ska vara högst en kalendermånad och deklarationen ska lämnas till Sjöfartsverket senast tio dagar efter utgången av den period deklarationen avser.

Har ett medgivande lämnats att deklaration får lämnas periodvis, får fartyget avgå utan hinder av att farledsavgiften inte har betalats.

Övriga bestämmelser

26 § Ansvarig för betalningen av kostnaderna för åtgärder, som behöver vidtas för att fastställa fartygets bruttodräktighet i enlighet med 8 §, är fartygets ägare eller den som anmält fartyget till mätning.

Dessa föreskrifter träder i kraft den 1 januari 2015, då Sjöfartsverkets föreskrifter (SJÖFS 2008:5) om farledsavgift ska upphöra att gälla.

På Sjöfartsverkets vägnar

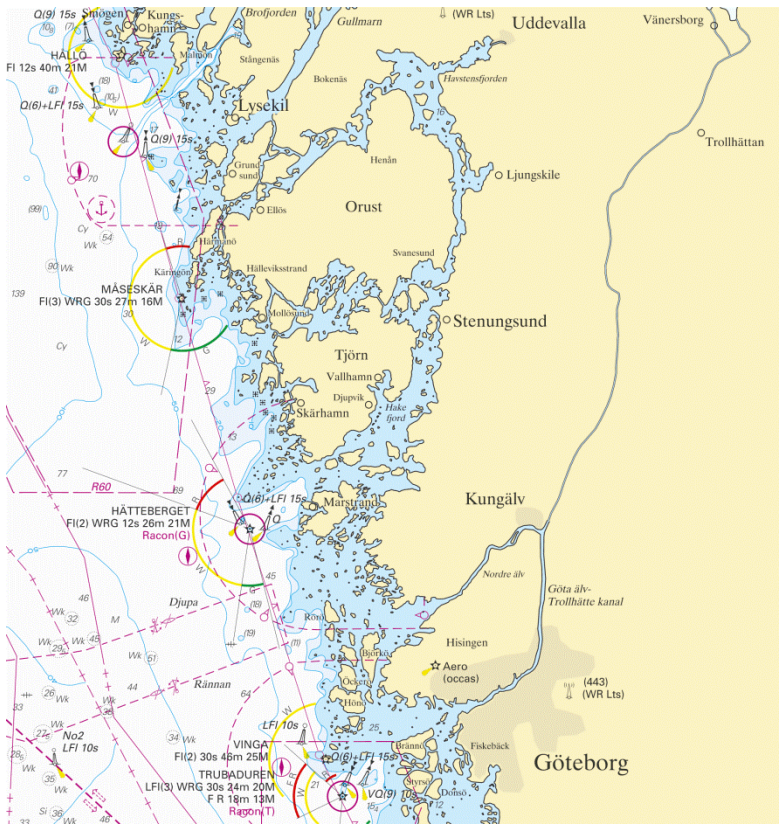
ANN-CATRINE ZETTERDAHL

Jaak Meri
(Samhälle)

Utgivare: Gunilla Malmlöf, Sjöfartsverket, Norrköping ISSN 0347-531X

Bilaga 1

Kartan visar det område inom vilket farledsavgift, enligt 2 § p. 5 förordning (1997:1121) om farledsavgift, inte tas ut vid transport mellan hamnar belägna inom området. Även samtliga hamnar i Vänern omfattas av undantaget.



Bilaga 2

Varor som är hänförliga till nedanstående statistiska nummer enligt Europeiska gemenskapernas tulltaxa ska anses vara lågvärdigt gods enligt 12 § i denna författning.

2505	Naturlig sand av alla slag, även färgad, annan än metallhaltig sand enligt 26 kap.
2516 11	Granit, obearbetad eller grovhuggen.
2516 12	Granit, enkelt sönderdelad, genom sågning eller på annat sätt, till block eller plattor av kvadratisk eller rektangulär form.
2516 90	Annan monument- eller byggnadssten.
2517 10	Småsten, grus och krossad sten av sådana slag som vanligen används för inblandning i betong eller för vägbyggen, banbyggen e.d., singel och flinta, även värmebehandlade.
2517 20	Makadam av slagg eller liknande industriellt avfall, även innehållande sådana material som är nämnda i nr 2517 10.
2521	Kalksten med användning som flussmedel; kalksten av sådana slag som vanligen används för framställning av kalk eller cement.
2601 11	Osintrad järnmalm, även anrikad, utom rostad svavelkis och andra rostade naturliga järnsulfider.
2601 12	Sintrad järnmalm, även anrikad, utom rostad svavelkis och andra rostade naturliga järnsulfider.

Bilaga 3

Omräkningstal för skogsprodukter

Grupp	Vara	Omräkningstal kg per volymenhet
<i>Obarkad massaved, vinter</i>		
1.	Tall	920 kg/m ³ f pb 1020 kg/m ³ f ub 590 kg/m ³ t
2.	Gran	860 kg/m ³ f pb 990 kg/m ³ f ub 550 kg/m ³ t
3.	Björk	910 kg/m ³ f pb 1070 kg/m ³ f ub 510 kg/m ³ t
4.	Asp	765 kg/m ³ f pb
5.	Bok	1050 kg/m ³ f pb 580 kg/m ³ t
6.	Ek	1000 kg/m ³ f pb
<i>Obarkad massaved, sommar</i>		
7.	Tall	800 kg/m ³ f pb 880 kg/m ³ f ub 510 kg/m ³ t
8.	Gran	720 kg/m ³ f pb 840 kg/m ³ f ub 460 kg/m ³ t
9.	Björk	870 kg/m ³ f pb 1010 kg/m ³ f ub 490 kg/m ³ t
<i>Färskt virke</i>		
10.	Sågtimmer, obarkat – tall	1150 kg/m ³ to 910 kg/m ³ f ub 810 kg/m ³ f pb
11.	– gran	1100 kg/m ³ to 850 kg/m ³ f ub 760 kg/m ³ f pb
12.	– björk	1250 kg/m ³ to 1020 kg/m ³ f ub 880 kg/m ³ f pb
13.	– bok	1060 kg/m ³ f ub 1000 kg/m ³ f pb
14.	– ek	1150 kg/m ³ f ub 1000 kg/m ³ f pb
15.	Cellulosaflis av tall eller gran	325 kg/m ³ s

SJÖFS 2014:X

Grupp	Vara	Omräkningstal kg per volymenhet
16.	Avverkningsrester av tall eller gran, – okomprimerade	150 kg/m ³ t
17.	– komprimerade	300 kg/m ³ t
18.	– bränsleflis	340 kg/m ³ s
19.	– grovkross	300 kg/m ³ s
20.	Stubbar av tall eller gran – ej packade	200 kg/m ³ s
21.	– packade	270 kg/m ³ s
22.	Träddelar av tall	275 kg/m ³ t eller gran
<i>Skogstorr virke</i>		
23.	Sågtimmer, obarkat – tall	1025 kg/m ³ to 805 kg/m ³ f ub 715 kg/m ³ f pb
24.	– gran	1000 kg/m ³ to 765 kg/m ³ f ub 690 kg/m ³ f pb
25.	Cellulosafelis av tall eller gran (justertorr)	200 kg/m ³ s
26.	Avverkningsrester av tall eller gran – okomprimerade	110 kg/m ³ t
27.	– komprimerade	215 kg/m ³ t
28.	– bränsleflis	240 kg/m ³ s
29.	– grovkross	215 kg/m ³ s
<i>Förädlade skogsprodukter</i>		
30.	Sågade barrträvaror	550 kg/m ³
31.	Hyvlade barrträvaror	450 kg/m ³
32.	Spånskivor	650 kg/m ³
33.	Bränslebriketter	190 kg/m ³ s
34.	Bränslepellets	215 kg/m ³ s

Volymenheter

m ³ f pb	kubikmeter fast mått på bark
m ³ f ub	kubikmeter fast mått under bark
m ³ to	kubikmeter toppmått under bark
m ³ t	kubikmeter travat mått
m ³ s	kubikmeter stjälp mått

Anmärkning

Skogstortt virke innebär 2–3 månaders torkning under perioden maj–oktober. Med sommar avses perioden mellan 15 maj och 15 september. Med vinter avses perioden mellan 16 september och 14 maj.