



Statistikenheten
Anders Grönvall
Tfn: 036-15 57 91
E-post: anders.gronvall@jordbruksverket.se

REMISS

Dnr 3.10.16-1779/15

2015-03-16

Mottagare:
Regelrådet
LRF
SCB
Svensk Fågel

Tillväxtverket	
Regelrådet	
Ank	2015 -03- 1 6
Dnr	RR-2015-0126

Remiss av föreslagen ny föreskrift vid jordbruksverket beträffande statistisk undersökning av innehavet av djur mm.

Översänder för synpunkter förslag till ny föreskrift vid Statens Jordbruksverk
beträffande statistisk undersökning av innehavet av svin, får samt höns och
kycklingar den 4 juni 2015.

Synpunkter kan lämnas till Jordbruksverkets statistikenhet senast
den 7 april 2015. Det går även att lämna synpunkter via e-post till
jordbruksverket@jordbruksverket.se.

Med vänlig hälsning,

Anders Grönvall
Statistikenheten
Jordbruksverket



2015-02-24

Statistikenheten
Anders Grönvall
Tfn: 036-15 57 91
E-post: anders.gronvall@jordbruksverket.se

Problembeskrivning inför föreskrift angående Djurräkning 2015

1. Varför behövs föreskriften?

Förslaget till ny föreskrift är en reglering av skyldighet för näringsidkare att lämna uppgifter avseende innehav av svin, får samt höns och kycklingar. Uppgifterna för nötkreatur, svin och får är nödvändiga för att uppfylla rådets förordning (EG) nr 1165/2008. Uppgifter om höns och kycklingar är nödvändiga för att uppfylla nationella behov för publicering av den svenska officiella statistiken på området.

I rådets förordning står det att uppgifter om grisbesättningarna ska tas fram en gång per år för länder med mindre än 3 000 000 grisar och två gånger för övriga. Sverige hade i juni 2013 ca 1,4 miljoner grisar. I samma förordningar står det också att alla länder med mer än 500 000 får ska ta fram statistik en gång per år. I juni 2014 fanns ca 590 000 får i Sverige.

För den officiella statistiken är det nödvändigt att uppgifter om djur kan brytas ned på regioner, för denna statistik avses län. Uppgifterna ligger även till grund för mycket annan statistik avseende tex ekonomiska kalkyler (bl.a. EAA som är jordbrukets del av nationalräkenskaperna), beräkningar av livsmedelskonsumtionen, prognoser över animalieproduktion mm. Föreskriften berör Djurräkningen i juni 2015. Djurräkningen genomförs årligen i samtliga EU medlemsländer.

Alla djurhållare kommer inte att tillfrågas om sitt i genomförs som en urvalsundersökning till ca 6 600 nötkreatur frågas det inte efter i enkäten utan de up

2. Vilka alternativ till föreskriften har prövats

Alternativet skulle vara att låta uppgiftslämnandet

Sverige ska enligt förordningen lämna uppgifter m
Vid frivilliga urvalsundersökningar svarar erfarenl
jordbrukarna på undersökningen. En sådan svarsfr
medföra att en betydligt större population av bruka

de variabler som ska undersökas enligt EU: s förordning, för att ett tillräckligt antal svar skulle kunna erhållas. Även med ett större urval är det ändå inte säkert att EU förordningens krav på högsta medelfel kan uppnås.

Ett alternativ skulle också kunna vara att utlämna höns och kycklingar från undersökningen vilket innebära att urvalet skulle kunna minska med ca 500 brukare, samtidigt kommer då underlag för EAA, konsumtionsberäkningar mm att bli bristfälligt.

Det finns också ett kvar på uppgifter om nötkreatur. För att uppfylla krav på sådana uppgifter har Jordbruksverket emellertid avstått föreskriftsreglering. Uppgift om innehav av nötkreatur hämtas istället från det centrala registret över sådana djur, CDB.

Vi har börjat titta på möjligheten att samordna uppgiftslämnandet med ansökan om stöd. Det skulle dock innebära att ca 70 000 stödansökare skulle behöva lämna uppgifter om djurantal istället för 6 600. Det finns också ett stort utvecklingsarbete att göra för att skapa en situation där antalet djur kan uppskattas på ett trovärdigt sätt från de som söker jordbruksstöd.

3. Skapas administrativa bördor för företag?

Föreskriften avser undersökningen år 2015. Tidsmässigt innebär föreskriften en arbetsinsats på max 20 min per företag och år för att fylla i de uppgifter som krävs. För att uppskatta tidsåtgången har uppgifter från Tillväxtverket (REGELRÄKNAREN) använts som underlag. Urvalsstorleken för undersökningen är ca 6 600 företag, vilket är det minsta möjliga urval som ger den kvalitet på statistiken som krävs enligt EU: s förordning.

För att minska uppgiftlämnarbördan försöker statistikenheten i så stor utsträckning som möjligt att använda sig av administrativa register. I dagsläget behöver jordbrukarna inte svara på uppgifter om nötkreatur eftersom vi hämtar dessa uppgifter från CDB. Till 2008 års undersökning gjordes ett omfattande arbete med den statistiska urvalsmetoden för att minska urvalet och utifrån gällande statistiska krav minimera urvalsstorleken. Uppgifter från gris-, får- och fjäderfäregistren används för att identifiera rätt företag och minimera urvalsstorleken.

A Allmänt

Beskrivning av problemet och vad man vill uppnå

[Läs mer](#)
[Exempel](#)

Förslaget till ny föreskrift är en reglering av skyldighet för jordbrukare att lämna uppgifter som är nödvändiga för att uppfylla EU:s krav på djurräkning och för att inhämta uppgifter till Sveriges officiella statistik. För den officiella statistiken är det nödvändigt att djuruppgifter kan redovisas på regional nivå. De regionala indelningar som berörs är län, produktionsområde och stödområde.

Djurräkningen är reglerad enligt Europaparlamentets och rådets förordning (EG) nr 1165/2008, avseende nötkreatur, svin respektive får och genomförs årligen i samtliga EU medlemsländer. I denna förordning anges bl.a. vilka variabler och vilken population som ska undersökas. Undersökningarna får genomföras som urvalsundersökningar. I Sverige är urvalsstorleken ca 6 600 företag, det minsta möjliga urval som ger den kvalitet på statistik som EU efterfrågar. Uppgifterna om antalet fjäderfä ingår inte i förordningen men är nödvändig för att uppfylla nationella behov för publicering av den svenska officiella statistiken på området.

För att minska uppgiftlämnarbördan försöker statistikenheten i så stor utsträckning som möjligt att använda sig av administrativa register. I dagsläget behöver jordbrukarna inte svara på uppgifter om nötkreatur eftersom vi hämtar dessa uppgifter från CDB.

Inhämtade uppgifter används bland annat för prognoser för kommissionen över marknadsutvecklingen. Nationellt används uppgifterna för prognos av slakten, utredningar om jordbrukets miljöpåverkan etc. I Sverige används också djurräkningarna för att uppdatera populationen i det nationella Lantbruksregistret (LBR). Ett väl uppdaterat LBR, som används som urvalsram för andra undersökningar av jordbrukssektorn, möjliggör effektiva urvalsdragningar.

Djurräkningen 2015 ska således resultera i:

- att Sverige kan uppfylla EU:s förordning om djurräkningar,
- en uppdatering av det svenska Lantbruksregistret samt

– publicering av officiell statistik på jordbruksområdet.

I förlängningen ligger även resultaten från undersökningen till grund för annan statistik, såsom tex ekonomiska kalkyler (bla EAA som är jordbrukets del av nationalräkenskaperna), beräkningar av livsmedelskonsumtionen, prognoser över animalieproduktion mm.

Beskrivning av alternativa lösningar för det man vill uppnå och vilka effekterna blir om någon reglering inte kommer till stånd

[Läs mer](#)

[Exempel](#)

Ett alternativ som kan diskuteras är att göra undersökningen frivillig. Inom jordbruksstatistiken finns ett antal frivilliga statistiska undersökningar.

Sverige ska enligt förordningen lämna uppgifter med en viss statistisk precision. Vid frivilliga urvalsundersökningar svarar erfarenhetsmässigt mellan 60 % - 70 % av jordbrukarna på undersökningen. Med den urvalsstorlek som används för djurräkningen (ca 6 600) klarar Sverige de precisionskrav som ställs i EU:s förordning. Detta förutsätter en mycket hög svarsfrekvens, över 97 %. Om djurräkningen genomförs som en frivillig undersökning och svarsfrekvensen uppgår till 60 % - 70 % klarar inte Sverige de precisionskrav som ställs i EU:s förordning. Konsekvensen skulle bli att ett betydligt större antal jordbruksföretag, än vad som varit fallet de senaste åren, skulle behöva ingå i undersökningen för att Sverige ska nå upp till EU:s precisionskrav. Hanteringen av bortfall innebär också att risken för systematiska fel ökar betydligt när bortfallet ökar.

Ett alternativ skulle också kunna vara att utlämna höns och kycklingar från undersökningen vilket innebär att urvalet skulle kunna minska med ca 500 brukare, samtidigt som då underlag för EAA, konsumtionsberäkningar mm kommer att bli bristfälligt.

Om Jordbruksverket väljer att inte genomföra någon djurräkning blir vi skyldiga till fördragsbrott. Det innebär vidare att vi inte uppfyller de svenska krav som finns på oss som officiell statistikmyndighet och bryter en mycket lång tidsserie över djurantal i Sverige.

Uppgifter om vilka som berörs av regleringen

[Läs mer](#)

[Exempel](#)

De näringsidkare i jordbruket som berörs av regleringen av djurräkningen är de som bedriver jordbruksverksamhet omfattande något av nedanstående minimikrav:

1. Brukar (under år 2015):
 - mer än 2,0 hektar åkermark, eller
 - minst 5,0 ha jordbruksmark, eller

2. Äger en djurbesättning som någon gång mellan januari t.o.m. juni 2015 omfattar minst:

- 10 nötkreatur, eller
- 10 suggor, eller
- 50 svin, eller
- 20 får, eller
- 1000 fjäderfä

För att minimera urvalsstorleken i djurräkningen görs ett stratifierad urval med avseende på djurslag och län. Urvalsstorleken är beräknad till ca 6 600 jordbrukare av de ca 65 000 som ingår i Lantbruksregistret. Ett mindre urval skulle inte kunna ge den kvalitet på statistik som EU efterfrågar.

För att minska uppgiftlämnarbördan försöker statistikenheten i så stor utsträckning som möjligt att använda sig av administrativa register. I dagsläget behöver jordbrukarna inte svara på uppgifter om nötkreatur eftersom vi hämtar dessa uppgifter från CDB. Nya djurägare respektive djurägare som slutat identifieras så långt det är möjligt också av Jordbruksverkets övriga djurregister. I gris- och fjäderfäregistret förs inte uppgifter om enskilda djur utan endast uppgifter på produktionsplatser och dess maxkapacitet. I fårregistret anges det totala antalet får (ej fördelat på tackor, baggar och lamm) i december månad. Möjligheten att använda dessa uppgifter för modelluppskattningar av antalet tackor, baggar och lamm i framtiden undersöks.

Uppgifter om de bemyndiganden som myndighetens beslutanderätt grundar sig på

[Läs mer](#)

15 § förordningen (2001:100) om den officiella statistiken.

Uppgifter om vilka kostnadsmissiga och andra konsekvenser regleringen medför och en jämförelse av konsekvenserna för de övervägda regleringsalternativen

[Läs mer](#)

[Exempel](#)

Regleringen medför inte några materiella eller finansiella kostnader. Regleringen medför inte heller övriga konsekvenser. Under punkt 8 uppges tidsåtgång och kostnad för jordbrukarna.

Skulle undersökningen göras som frivillig uppstår ingen administrativ börda ur en formell syn. Dock kommer vi bli tvungna att skicka ut betydligt fler enkäter för att klara av de krav på resultaten som EU ställer i sin förordning. Den totala upplevda bördan kan därför öka.

Bedömning av om regleringen överensstämmer med eller går utöver de skyldigheter som följer av Sveriges anslutning till Europeiska unionen

[Läs mer](#)
[Exempel](#)

Regleringen överensstämmer med EU:s regelverk enligt rådets förordning 1165/2008. Uppgifterna för nötkreatur, svin och får är nödvändiga för att uppfylla rådets förordning. Uppgifter om höns och kycklingar efterfrågas inte av EU:s regelverk men är nödvändiga för att uppfylla nationella statistikbehov.

Bedömning av om särskilda hänsyn behöver tas när det gäller tidpunkten för ikraftträdande och om det finns behov av speciella informationsinsatser

[Läs mer](#)
[Exempel](#)

Särskild hänsyn till ikraftträdandet behövs inte. Det finns fall där jordbrukare av särskilda skäl inte kan svara på frågeformulären inom utsatt tid. Exempel på detta kan vara om företagaren eller någon annan nyckelperson på företaget är sjuk eller har avlidit i närtid. Enligt den föreslagna föreskriften kan Jordbruksverket, då sådana särskilda skäl finns, besluta om att uppgifterna lämnas vid ett senare tillfälle.

Vidare kommer jordbrukare som har frågor om hur de ska fylla i blanketterna kunna ringa Jordbruksverkets statistikenhet genom ett särskilt telefonnummer (020-nummer) eller skicka frågor via e-post.

B Kommuner och landsting

Markera med x

- (x) Regleringen bedöms inte få effekter för kommuner eller landsting.
- () Regleringen bedöms få effekter för kommuner eller landsting.

Beskrivning av effekter för kommuner eller landsting

[Läs mer](#)

--

C Företag

Med företag avses här en juridisk eller en fysisk person som bedriver näringsverksamhet, det vill säga försäljning av varor och/eller tjänster yrkesmässigt och självständigt. Att yrkesmässigt bedriva näringsverksamhet bör tolkas brett.

Markera med x

- () Regleringen bedöms inte få effekter av betydelse för företags arbetsförutsättningar, konkurrensförmåga eller villkor i övrigt. Konsekvensutredningen innehåller därför inte någon beskrivning av punkterna i avsnitt B.
- (x) Regleringen bedöms få effekter av betydelse för företags arbetsförutsättningar, konkurrensförmåga eller villkor i övrigt. Konsekvensutredningen innehåller därför en beskrivning av punkterna i avsnitt B.

Beskrivning av antalet företag som berörs, vilka branscher företagen är verksamma i samt storleken på företagen

[Läs mer](#)
[Exempel](#)

De näringsidkare i jordbruket som berörs av regleringen av djurräkningen är de som bedriver jordbruksverksamhet omfattande något av nedanstående minimikrav:

1. Brukar (under år 2015):

- mer än 2,0 hektar åkermark, eller
- minst 5,0 ha jordbruksmark, eller

2. Åger en djurbesättning som någon gång mellan januari t.o.m. juni 2015 omfattar minst:

- 10 nötkreatur, eller
- 10 suggor, eller
- 50 svin, eller
- 20 får, eller
- 1000 fjäderfä

För att minimera urvalsstorleken i djurräkningen görs ett stratifierad urval med avseende på djurslag och län. Urvalsstorleken är beräknad till ca 6 600 jordbrukare av de ca 65 000 som ingår i Lantbruksregistret. Ett mindre urval skulle inte kunna ge den kvalitet på statistik som EU efterfrågar.

Beskrivning av vilken tidsåtgång regleringen kan föra med sig för företagen och vad regleringen innebär för företagens administrativa kostnader.

[Läs mer](#)
[Exempel](#)

Den kostnad som regleringen medför är den tid som jordbrukarna får avsätta för att fylla i frågeformulären. När det gäller tidsuppskattningen för att fylla i blanketten kommer den tvåsidiga blanketten som går ut till ca 6 600 företag att ta max 15-20 minuter (beroende på djurinnehav). Tiden baseras på uppgifter från REGELRÄKNAREN (Tillväxtverket). Samtliga företag kommer att beredas möjlighet att lämna sina svar elektroniskt genom en webbenkät.

Även beräkningar av uppgiftslämnarbördan har gjorts i REGELRÄKNAREN. Beräkningarna visar att totalt kommer uppgiftslämnarbördan för Djurräkningarna 2015 att vara 217 300 kr. Eftersom djurräkningen endast genomförs 2 år av 3 för närvarande blir uppgiftslämnarbördan 144 867 kr per år. Kostnaden fördelas enligt

följande:

Kostnad för alla:	79 200 kr
Kostnad för svinföretag:	50 600 kr
Kostnad för fårföretag:	49 500 kr
Kostnad för fjäderfä företag:	34 100 kr
Kostnad för företag utan djur:	3 900 kr
Summa:	217 300 kr

Kostnaden varierar beroende på antal företa med respektive djur, omfattning av blankett och tidsåtgång för respektive moment.

Beskrivning av vilka andra kostnader den föreslagna regleringen medför för företagen och vilka förändringar i verksamheten som företagen kan behöva vidta till följd av den föreslagna regleringen

[Läs mer](#)

[Exempel](#)

Regleringen medför inte några andra kostnader för företagen än de som redovisas under punkt 4 ovan.

Beskrivning av i vilken utsträckning regleringen kan komma att påverka konkurrensförhållandena för företagen

[Läs mer](#)

[Exempel](#)

Regleringen påverkar inte konkurrensförhållandena.

Beskrivning av hur regleringen i andra avseenden kan komma att påverka företagen

[Läs mer](#)

[Exempel](#)

Jordbrukarna upplever att de är hårt belastade med administrativa uppgifter. En del jordbrukare blir därför irriterade när de tvingas svara på statistiskformulär. I det stora hela är jordbrukarna dock mycket tillmötesgående och svarar i stor utsträckning på de statistiskformulär som skickas ut. Resultatet av undersökningen används av jordbrukets olika branschorganisationer och Jordbruksverket får förfrågningar från dessa. Indirekt kommer därför resultaten de enskilda jordbrukarna till godo.

Beskrivning av om särskilda hänsyn behöver tas till små företag vid reglernas utformning

[Läs mer](#)

[Exempel](#)

Det stora flertalet av de företag som ingår i de årliga djurräkningarna är små företag (enmansföretag eller företag med ett fåtal anställda) vilket motsvarar företagsstrukturen i jordbruket. Regleringen är således i stor utsträckning riktad mot

små företag och hänsyn till små företags förutsättningar genomsyrar därför hela arbetet med regleringen.

D Samråd

Beskrivning av ett eventuellt tidigt samråd

Läs mer

Exempel

Årligt samråd har gjorts med Näringslivets Regelnämnd (NNR) avseende samtliga undersökningar Jordbruksverket genomför. NNR hade inga ytterligare synpunkter avseende djurräkningen.

E Kontaktperson

Ange vem som kan kontaktas vid eventuella frågor

Läs mer

Anders Grönvall (036-15 57 91), anders.gronvall@jordbruksverket.se

1 och 2 §	Jordbruksverket föreskriver skyldighet för näringsidkare i jordbruket att lämna statistikuppgifter till Jordbruksverket genom en enkätundersökning.	Jordbruksverket föreskriver med stöd av 5 § förordningen (2001:100) om den officiella statistiken. Undersökningen genomförs årligen för att: 1) SE ska uppfylla Europaparlamentets och rådets förordning (EG) nr 1165/2008 2) Jordbruksverket ska kunna uppdatera det statistiska lantbruksregistret (LBR) och utifrån detta publicera officiell statistik enligt Lagen (2001:99) om den officiella statistiken och Förordningen (2001:100) om den officiella statistiken.	1) Det finns inga alternativa lösningar som skulle ge den kvaliteten på statistik som EU: s förordning efterfrågar. Sverige ska enligt förordningen lämna uppgifter med en viss statistisk precision. Vid frivilliga undersökningar svarar erfarenhetsmässigt ca 60 % - 70 % av jordbrukarna. Med den urvalsstorlek som används för djurräkningen (ca 7 000) klarar Sverige precis de precisionskrav som ställs i förordningen. Detta förutsätter en mycket hög svarsfrekvens (över 97 %). Om djurräkningen genomförs som en frivillig undersökning och svarsfrekvensen uppgår till mellan 60 % - 70 % klarar inte Sverige de precisionskrav som ställs i EU: s förordning. 2) Uppgifterna för svin och får är nödvändiga för att uppfylla rådets förordning 1165/2008. Uppgifter om höns och kycklingar efterfrågas inte i EU: s förordning men är nödvändiga för att uppfylla nationella statistikbehov. Uppgifterna ligger även till grund för mycket annan statistik avseende ekonomiska kalkyler, prognoser över animalieproduktion m.m.	De företag som berörs är jordbruksföretag som ingår i det statistiska lantbruksregistret (LBR).	Cirka 15-20 min	Cirka 6 600	217 300 avseende 2015. Eftersom undersökningen görs 2 år av 3 blir den per år 144 867
Summan administrativ kostnad per år							144 867

Samlad kostnad för upphävda administrativa bördor

Ange samlad kostnad för administrativa bördor som upphävs på grund av
föreskriften/allmänna rådet. Hämta uppgifterna från databasen Malin.

Kronor

-

Jämfört med uppgifter i databasen Malin kommer den administrativa bördan att:

- Minska med kronor per år
- Vara oförändrad
- Öka med kronor 144867 per år

- 1) Om en förändring av en administrativ börda leder till att antalet berörda företag förändras ska den nya uppgiften anges i tabellen. Påverkas inte antalet företag ska du alltid använda den nya uppgift som finns i databasen Malin. I databasen Malin hittar du antalet berörda företag genom att skapa en rapport på informationskravsnivå och sedan klicka på det aktuella informationskravet.
- 2) Lönekostnaden är en konstant i databasen Malin. Storleken på lönen för olika yrkeskategorier hittar du genom att skapa en rapport på informationskravsnivå, klicka på informationskravet som du jämför med och välj därefter "Fördelning av aktiviteter".

Bilaga för alternativa lösningar:

..... Obs. priset per timma något högre för statistik 306 kr/timma (chef för mindre företag) än för att fylla i södansökningar. Obs att man i tidsberäkningen har räknat med att de olika företagen som får blanketten inte fyller i alla poster. Detta är beaktat i genomsnittstiden.

**Statens jordbruksverks föreskrifter om statistisk
undersökning av näringsidkares innehav av svin, får
samt höns och kycklingar;**

SJVFS 2015:14

Utkom från trycket
den

beslutade den xx april 2015.

Statens jordbruksverk föreskriver, med stöd av 15 § förordningen (2001:100) om den officiella statistiken, följande.

1 § Uppgifter till den statistiska undersökningen av näringsidkares innehav av svin, får samt höns och kycklingar ska på begäran lämnas till Jordbruksverk av

1. den som brukar sammanlagt mer än 2,0 hektar åkermark, eller
2. den som brukar sammanlagt minst 5,0 hektar jordbruksmark, eller
3. den som äger en djurbesättning som någon gång mellan den 1 januari 2014 till och med den 5 juni 2014 omfattar minst 10 nötkreatur, eller 10 suggor, eller 50 svin, eller 20 får och lamm, eller 1 000 fjäderfä.

2 § De uppgifter som ska lämnas framgår av blanketten "Djurräkning den 4 juni 2015" som utgör bilaga¹ till denna författning och ska avse näringsidkarens innehav av djur den 4 juni 2015. Uppgifterna ska ha kommit in till Jordbruksverk senast den 25 juni 2015.

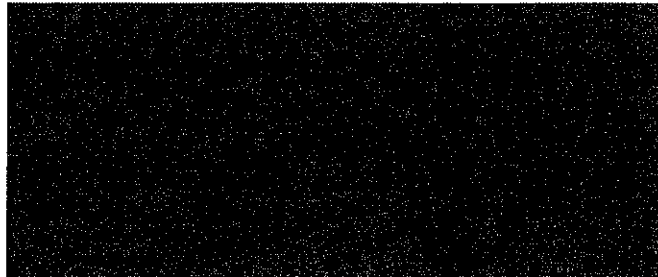
Om det finns särskilda skäl kan Jordbruksverket besluta att uppgifterna får lämnas vid ett senare tillfälle.

Denna författning träder i kraft den 3 juni 2015 och gäller till utgången av 2015.

LEIF DENNEBERG

Anders Grönvall
(Statistikenheten)

¹ Se även www.jordbruksverket.se



Ifylld blankett ska skickas så att den är Jordbruksverket tillhanda **senast den 25 juni 2015**.

Uppgifterna som lämnas är sekretesskyddade enligt 24 kap 8 § offentlighets- och sekretesslagen SFS 2009:400.

1. Uppfyller du något av följande

a. Brukar du minst 2 hektar åker eller 5 hektar jordbruksmark eller minst 200 m² växthusyta

b. Har du djurbesättning som överstiger 10 nötkreatur eller 10 suggor eller Ja Nej
50 svin eller 20 får och lamm eller 1000 fjäderfå

2. Om "Nej" på fråga 1, ange orsak **Om "Ja" fortsätt till fråga 3 och baksidan**

Har aldrig haft ett jordbruk Jordbruket är vilande/nedlagt Jordbruket är i konkurs

Dödsbo Jordbruket i sin helhet sålt Jordbruket i sin helhet utarrenderat

Arvsskifte av jordbruket Jordbruket överlåtet genom gåva Arrendet återlämnat

Annan orsak, ange vad

3. Uppgifter om jordbrukaren (den person som har ekonomiskt och juridiskt huvudansvar för jordbruket, jordbruks) och kontaktpersonen (ändra felaktigheter i det vita fältet)

Företag/företagare	
Person-/organisationsnummer	
Kontaktperson	
Adress	
Postnummer och postort	
Telefonnummer 1 (även riktnummer)	
Telefonnummer 2 (även riktnummer)	
E-postadress	

4. Uppgifter om personer med anknytning till jordbruket vilkas personnummer till exempel kan förekomma i något av Jordbruksverkets administrativa register (t.ex. CDB, produktionsplatsregister) ¹ stryk och lägg till

Personnummer	Namn

SJV E19.16 2015-02 13 000.

Skyldighet att lämna uppgifter till djurräkningen gäller för alla som uppfyller något av kriterierna i fråga 1 enligt lagen om officiell statistik 2001:99, förordningen SFS 2001:100 och Jordbruksverkets föreskrifter SJVFS 2015:XX

Du som svarat "Nej" på fråga 1 är inte skyldiga att svara men genom att skicka in enkäten med svar på frågorna 1 – 4 så kommer ni att slippa påminnelser

a	b	c	d	e
---	---	---	---	---

Det fanns inga nötkreatur, svin, får, höns eller kycklingar på jordbruket den 4 juni 2015

7. Produktionsplatsnummer (PPN)

Ange jordbruksföretagets produktionsplatsnummer nedan. Om förtryckta PPN inte stämmer, stryk och fyll i det eller de rätta. För nötkreatur behövs endast PPN anges.

Nöt	SE	_ _ _ _ _ _ _	SE	_ _ _ _ _ _ _	SE	_ _ _ _ _ _ _	SE	_ _ _ _ _ _ _
Får	SE	_ _ _ _ _ _ _	SE	_ _ _ _ _ _ _	SE	_ _ _ _ _ _ _	SE	_ _ _ _ _ _ _
Svin	SE	_ _ _ _ _ _ _	SE	_ _ _ _ _ _ _	SE	_ _ _ _ _ _ _	SE	_ _ _ _ _ _ _
Fjäderfä	SE	_ _ _ _ _ _ _	SE	_ _ _ _ _ _ _	SE	_ _ _ _ _ _ _	SE	_ _ _ _ _ _ _

8. FÅR

Antal

Tackor, födda 2014 eller tidigare	_ _ _ _ _ _ _
Baggar, födda 2014 eller tidigare	_ _ _ _ _ _ _
Lamm födda 2015	_ _ _ _ _ _ _
Summa får	_ _ _ _ _ _ _

9. HÖNS OCH KYCKLINGAR

Antal

Höns, 20 veckor eller äldre	_ _ _ _ _ _ _
Kycklingar avsedda för äggproduktion	_ _ _ _ _ _ _
Slaktkycklingar ¹	_ _ _ _ _ _ _
Summa höns och kycklingar	_ _ _ _ _ _ _

¹⁾ Om besättningen t.ex. på grund av uppehåll mellan omgångar tillfälligtvis är mindre än normalt den 4 juni, ange nedan även antalet slaktkycklingar i en normal uppfödningssomgång.

Normal uppfödningssomgång av slaktkycklingar	_ _ _ _ _ _ _
--	---------------

10. SVIN

Antal

Avelssvin ² 50 kg och däröver (ej inhyrda från pool eller suggring)	Galtar	_ _ _ _ _ _ _
	Suggor, första gången dräktiga (gyltor)	_ _ _ _ _ _ _
	Övriga betäckta suggor	_ _ _ _ _ _ _
	Ännu ej betäckta gyltor (gylltämmen)	_ _ _ _ _ _ _
	Övriga suggor	_ _ _ _ _ _ _
Slaktsvin ³	110 kg och däröver	_ _ _ _ _ _ _
	80 - 109 kg	_ _ _ _ _ _ _
	50 - 79 kg	_ _ _ _ _ _ _
Svin 20 - 49 kg	_ _ _ _ _ _ _	
Smågrisar under 20 kg (inkl. diande) ²	_ _ _ _ _ _ _	
Summa svin	_ _ _ _ _ _ _	

²⁾ I uppfödningssystem med pooler eller ringar och satellitbesättningar ska poolerna och ringarna redovisa antalet suggor och satellitbesättningarna redovisa antalet smågrisar.

³⁾ Om besättningen t. ex. på grund av uppehåll mellan omgångarna tillfälligtvis är mindre än normalt den 4 juni, ange nedan även antalet slaktsvin i en normal uppfödningssomgång.

Normal uppfödningssomgång av svin och slaktsvin (20 kg och däröver)	_ _ _ _ _ _ _
---	---------------

11. Övriga upplysningar

12. Underskrift

Datum och namnteckning



Regelrådet Regelrådet <regelradet@regelradet.se>

Remiss gällande ny föreskrift avseende statistisk undersökning av djurinnehav, 3.10.16-1779/15

1 meddelande

Anders Grönvall <Anders.Gronvall@jordbruksverket.se>

16 mars 2015 16:12

Till: "scb@scb.se" <scb@scb.se>, "regelradet@regelradet.se" <regelradet@regelradet.se>, "registrator@lrf.se" <registrator@lrf.se>, "maria.donis@svenskfagel.se" <maria.donis@svenskfagel.se>
Kopia: Gabriella Cahlin <Gabriella.Cahlin@jordbruksverket.se>, Ann-Marie Karlsson <Ann-Marie.Karlsson@jordbruksverket.se>

Hej!

Jordbruksverket kommer i juni 2015 att genomföra en statistisk undersökning av näringsidkares djurinnehav. Undersökningen kommer att beläggas med uppgiftslämnarplikt. Ni ges i denna remiss möjlighet att lämna synpunkter på en ny föreskrift vid Jordbruksverket.

Bifogat återfinns:

- Missiv
- Problembeskrivning
- Konsekvensutredning
- Särskild konsekvensanalys
- Förslag till föreskrift
- Enkät

Med vänliga hälsningar

Anders Grönvall



Anders Grönvall

Statistiker

Statistikenheten

Jordbruksverket







Besöksadress: ,

Tfn 036-15 57 91

Anders.Gronvall@jordbruksverket.se

www.jordbruksverket.se

6 bilagor

-  **Missiv_Remiss 2015.doc**
111K
-  **Problembeskrivning 2015.doc**
116K
-  **Konsekvensutredning 2015_Ny mall.doc**
89K
-  **Särskild konsekvensanalys 2015.doc**
122K
-  **Djurräkning2015 Föreskrift.doc**
131K
-  **ny_ny_E19_16.pdf**
30K