

REMISS

2021-05-10

Dnr 2021/01944

Område Strategisk utveckling och stöd  
Juridiska avdelningen  
Linda Welzien

Enligt sändlista

## Föreskrifter om planering av besiktning före och efter slakt

Ni får härmed möjlighet att lämna synpunkter på följande förslag:

- Livsmedelsverkets föreskrifter om planering av besiktning före och efter slakt

Mer information om bakgrunden till de föreslagna föreskrifterna finns i den konsekvensutredning som bifogas. Dokumenten finns även tillgängliga på Livsmedelsverkets webbplats, [www.slv.se](http://www.slv.se).

Vid frågor om remissen, vänligen kontakta:

Mona-Lisa Dahlbom, senior veterinärinspektör, 018-17 56 18

Linda Welzien, verksjurist, 018-17 56 14

Livsmedelsverket önskar synpunkter på de föreslagna föreskrifterna och tillhörande konsekvensutredning **senast den 16 juni 2021**.

Remissvaren bör lämnas i bearbetningsbar form (t.ex. Wordformat) per e-post till [livsmedelsverket@slv.se](mailto:livsmedelsverket@slv.se).

Vänligen ange diarienummer **2021/01944** i ämnesraden på e-postmeddelandet och i yttrandet. Remissinstansens namn bör anges i dokumentnamnet.

Elin Häggqvist  
chefsjurist

Linda Welzien  
verksjurist

### **Bilagor**

1. Föreskriftsförslag
2. Konsekvensutredning

Område Strategisk utveckling och stöd  
Juridiska avdelningen  
Linda Welzien

2021-05-10

Dnr 2021/01944

***Sändlista***

1. AJ Dahlbergs slakteri
2. Arvidsjaur's Renslakt AB
3. Atria
4. Bjärefågel i Torekow AB
5. Dellen Kött och Vilt HB
6. Eldrimner
7. Guldfågeln AB
8. Görviks gårdskött och chark
9. HKScan
10. Höste slakteri
11. Jordbruksverket
12. KLS Ugglarps AB
13. Kommerskollegium
14. Konkurrensverket
15. Konsumentverket
16. Kronfågel AB
17. Kärra Gårdsslakteri
18. Kött och Charkföretagen
19. Lantbrukarnas Riksförbund (LRF)
20. Lindås Lamm
21. Livsmedelsföretagen (Li)
22. Lövsta slakteri
23. Mittådalens Sameby
24. Norrbottensgården slakteri AB
25. Nyhléns & Hugosons Kött AB
26. Näringslivets Regelnämnd (NNR)
27. Rafnaslakt AB
28. Regelrådet
29. Renägarförbundet
30. Riksförbundet Svensk Hjort
31. Sametinget
32. Sámiid Riikkasearvi (SSR) - Svenska samernas riksförbund
33. Skånska Vilt AB
34. Skövde slakteri AB
35. Svantes Vilt och Bär AB
36. Svensk Fågel
37. Svenska köttföretagen
38. Svenskt Kött
39. Svenskt viltkött ekonomisk förening
40. Sveriges Kommuner och Regioner, SKR
41. Sveriges Småskaliga kontrollslakterier
42. Sveriges Veterinärförbund

Område Strategisk utveckling och stöd  
Juridiska avdelningen  
Linda Welzien

2021-05-10

Dnr 2021/01944

43. Sörby Slakteri & Styck AB
44. Tvärskogs Vilt HB
45. W Eliasson Partiaffär AB
46. Viking Fågel AB
47. Viltmarken AB
48. Vreta kaningård
49. Wästanå Gårdsslakteri
50. Öströö Fårfarm

*För kännedom*

Näringsdepartementet

# Livsmedelsverkets författningssamling

ISSN 1651-3533

---

## Livsmedelsverkets föreskrifter om planering av besiktning före och efter slakt;

LIVSFS 2021:x

Utkom från trycket  
[Klicka här för att  
ange datum.](#)

beslutade [Klicka här för att ange datum.](#)

Med stöd av 2 och 30 §§ livsmedelsförordningen (2006:813) föreskriver  
Livsmedelsverket följande.

### **Inledande bestämmelser**

**1 §** Dessa föreskrifter reglerar planering av besiktning före och efter slakt vid  
slakterier och vilthanteringsanläggningar.

I dessa föreskrifter avses med:

*slaktschema*: vilka veckor, veckodagar och tider som besiktning före och efter  
slakt ska ske samt slaktens omfattning under respektive vecka,

*slaktschema för ren*: vilka veckor, antalet dagar per vecka och tider som  
besiktning före och efter slakt ska ske samt slaktens omfattning under respektive  
vecka,

*slaktschema för vilt*: vilka veckor och veckodagar som besiktning efter slakt ska  
ske samt slaktens omfattning under året,

*slaktschema för mindre anläggning*: beräknat antal slakttillfällen under året och  
under vilken tidsperiod som besiktning före och/eller efter slakt ska ske samt  
slaktens omfattning under året,

*mindre anläggning*: slakteri, dock inte slakteri som slaktar ren, eller  
vilthanteringsanläggning som planerar att slakta vid maximalt tio tillfällen per  
kalenderår,

*ständig närvaro under slakt*: sammanhängande närvaro av Livsmedelsverkets  
personal under slaktdagen för besiktning före och efter slakt omfattande fyra  
timmar eller mer,

LIVSFS 2021:x

*tillfällig ändring*: en mindre ändring av slaktschemat vid enstaka tillfällen avseende veckodagar, antalet dagar, tid eller slaktens omfattning under respektive vecka.

### **Slaktschema**

**2 §** För slakterier och vilthanteringsanläggningar ska ett slaktschema för verksamheten fastställas för hela kalenderåret. Samtliga anläggningar ska lämna in ett önskat slaktschema senast den 1 oktober året innan. Livsmedelsverket ska fastställa slaktschemat senast den 1 december året innan.

Av slaktschemat ska framgå om anläggningen ska ha ständig närvaro under slakten.

**3 §** Ett slakteri som ska slakta ren ska senast söndag anmäla vilka veckodagar som besiktning före och efter slakt ska ske veckan efter den närmast följande.

**4 §** Ett slakteri som är en mindre anläggning ska anmäla vilken dag som besiktning före och efter slakt ska ske senast tio arbetsdagar innan önskad dag för besiktning.

**5 §** En vilthanteringsanläggning som är en mindre anläggning ska anmäla vilken dag som besiktning efter slakt ska ske senast två arbetsdagar innan önskad dag för besiktning.

### **Ändring av slaktschema**

**8 §** En anmälan om en ändring av ett slaktschema ska ske senast två månader innan ändringen ska börja gälla. Livsmedelsverket ska fastställa det nya slaktschemat en månad innan den aktuella ändringen ska börja gälla.

**6 §** En anmälan om en tillfällig ändring av ett slaktschema ska ske senast fem arbetsdagar innan önskad dag för besiktning.

En anmälan om en tillfällig ändring av ett slaktschema avseende första veckan i januari, veckan före eller veckan efter påsk, juni, juli, augusti eller de två sista veckorna i december ska ske femton arbetsdagar innan önskad dag för besiktning.

Vid anmälan om en tillfällig ändring mindre än fem respektive femton arbetsdagar innan önskad dag för besiktning kan Livsmedelsverket neka att utföra besiktningen.

**7 §** Undantag från 6 § kan medges i de fall Livsmedelsverket bedömer att ett verkligt behov av slakt föreligger.

**Avbokningar**

**9 §** Ett slakteri ska, utom i de fall som avses i 10-11 §§, avboka en planerad besiktning före och efter slakt senast två arbetsdagar innan den planerade besiktningen.

**10 §** Ett slakteri som ska slakta ren ska avboka en planerad besiktning före och efter slakt senast två kalenderdagar innan den planerade besiktningen. För det fall besiktning ska ske på en måndag måste avbokning dock ske senast fredag veckan innan.

**11 §** Vid uppslaktning av vilt ska avbokning av planerad besiktning efter slakt ske senast kalenderdagen innan den planerade besiktningen.

- 
1. Dessa föreskrifter träder i kraft den 16 augusti 2021.
  2. Genom föreskrifterna upphävs Livsmedelsverkets föreskrifter (LIVSFS 2019:4) om planering av besiktning före och efter slakt.

ANNICA SOHLSTRÖM

Elin Häggqvist  
(Juridiska avdelningen)

Område Strategisk utveckling och stöd  
Juridiska avdelningen  
Linda Welzien

Enligt sändlista

## Nya föreskrifter om planering av besiktning före och efter slakt

### 1. Sammanfattning

Livsmedelsverket har för att kunna styra planeringen kring den kontroll som sker vid slakt och för att på bästa sätt kunna utnyttja sina resurser tagit fram föreskrifter om planering av besiktning före och efter slakt. Dessa föreskrifter behöver nu ändras dels med anledning av att Livsmedelsverket kommer att övergå till ett nytt avgiftssystem för kontrollen vid slakterier och vilthanteringsanläggningar, dels önskemål utifrån praktiska erfarenheter av tillämpningen av föreskrifterna. Livsmedelsverket föreslår, trots att merparten av reglerna i sak kvarstår oförändrade, att nya föreskrifter bör beslutas. I denna promemoria redogörs för förslagen till ändringar och de konsekvenser de medför.

Livsmedelsverket föreslår att alla slakterier och vilthanteringsanläggningar ska ha ett slaktschema fastställt för kalenderår. Vidare föreslås att mindre anläggningar, men maximalt tio slakttillfällen per år, ska få lättnader i slaktschemats utformning och när besiktning vid slakt ska anmälas. avgiften vid sena ändringar och avbokningar tas bort tillfälligt under 2020. Därutöver föreslås att vilthanteringsanläggningar ska få möjlighet att göra tillfälliga ändringar i sin slaktplanering. Slutligen föreslås en mindre justering kring ändringar och avbokningar för att tydliggöra gällande regler.

### 2. Bakgrund

Livsmedelsverket beslutade i augusti 2019 om föreskrifter om planering av besiktning före och efter slakt. Föreskrifterna trädde i kraft den 9 september 2019 och har tillämpats från den 1 januari 2020.

Efter ikraftträdandet framkom vissa tillämpningssvårigheter mot bakgrund av bl.a. ett nytt och tillfälligt avgiftssystem med höjda timtaxor för kontrollen och den pågående pandemin, varför Livsmedelsverket i juni 2020 ändrade föreskrifterna. Dessa ändringar trädde i kraft den 15 juli 2020.

Livsmedelsverket kommer från den 1 januari 2022 att byta avgiftssystem för kontrollen vid slakterier och vilthanteringsanläggningar och därmed även övergå till efterhandsdebitering. För att kontrollen ska kunna planeras krävs därför vissa ändringar i föreskrifterna, delvis beroende på det system för statsstöd som kommer att finnas. Det har också efter att föreskrifterna tillämpats i drygt ett år, och slaktscheman därvid fastställts

Område Strategisk utveckling och stöd  
Juridiska avdelningen  
Linda Welzien

2021-05-10

Dnr 2021/01944

vid flera tillfällen, framkommit önskemål både från anläggningarna och internt om ytterligare ändringar.

Livsmedelsverket har vid arbetet med ändringarna konstaterat att det för tydlighetens skull bör beslutas helt nya föreskrifter istället för att ändra de befintliga föreskrifterna. Detta trots att merparten av reglerna i sak kvarstår oförändrade. I det följande redogör Livsmedelsverket för detta förslag till nya föreskrifter i de delar det är fråga om ändringar av befintliga föreskrifter. Verket redogör även för vissa alternativa lösningar och vilka konsekvenser som förslagen har.

### **3. Beskrivning av problemen och förslagen till nya regler**

#### **3.1. Slaktscheman för hela kalenderåret föreslås för alla anläggningar**

##### **3.1.1. Gällande föreskrifter**

Enligt nu gällande föreskrifter ska Livsmedelsverket fastställa slaktscheman för samtliga slakterier. För slakterier som har ständig närvaro av Livsmedelsverkets personal under slakten ska slaktschemat fastställas för hela kalenderåret. För renslakterier fastställs istället slaktschema för perioden september – april. Övriga slakterier kan idag välja mellan kalenderår eller att använda de två perioderna mars-augusti respektive september-februari. Ett slaktschema innehåller i huvudsak när besiktning före och efter slakt ska ske samt i vilken omfattning. Vilthanteringsanläggningar gör idag slaktanmälan varpå Livsmedelsverket fastställer när besiktning ska ske under den aktuella verksamhetsperioden.

##### **3.1.2. Nytt avgiftssystem med tillhörande system för statsstöd**

Livsmedelsverket har med anledning av ny lagstiftning både inom EU och nationellt<sup>1</sup> tagit fram ett förslag till nya föreskrifter om avgifter för offentlig kontroll och annan offentlig verksamhet. De nya föreskrifterna föreslås träda i kraft den 1 januari 2022.<sup>2</sup>

De nya föreskrifterna kommer, i enlighet med reglerna i förordning (2021:176) om avgifter för offentlig kontroll av livsmedel och vissa jordbruksprodukter, att innebära att Livsmedelsverket övergår till efterhandsdebitering av avgifterna för kontrollen. Detta innebär att verket inte längre kommer att ta in underlag från anläggningarna för att beräkna den årliga avgiften för planerad kontroll.

---

<sup>1</sup> Den nya lagstiftningen består framförallt i förordning (EU) 2017/625 om offentlig kontroll och annan offentlig verksamhet för att säkerställa tillämpningen av livsmedels- och foderlagstiftningen och av bestämmelser om djurs hälsa och djurskydd, växtskydd och växtskyddsmedel och förordning (2021:176) om avgifter för offentlig kontroll av livsmedel och vissa jordbruksprodukter.

<sup>2</sup> Förslaget till nya föreskrifter om avgifter för offentlig kontroll och annan offentlig verksamhet har nyligen remitterats (dnr 2021/01193) och finns tillgängligt på Livsmedelsverkets webbplats: [Remisser utgagna 2021 \(livsmedelsverket.se\)](https://www.livsmedelsverket.se/remisser-utgagna-2021).



Område Strategisk utveckling och stöd  
Juridiska avdelningen  
Linda Welzien

2021-05-10

Dnr 2021/01944

Livsmedelsverket kommer fortsatt att ha ett stödsystem för slakterier och vilthanteringsanläggningar. Detta system kommer inte att vara reglerat i föreskrifterna utan Livsmedelsverket kommer att fatta beslut om ingående stödbelopp inför varje kalenderår. Villkoren regleras i Livsmedelsverkets regleringsbrev. Stöd kommer efter ansökan att kunna ges bl.a. medbeaktande av i vilken utsträckning anläggningarna har följt relevanta bestämmelser (artikel 79.3 punkt d i förordningen [EU] 2017/625), s. k. följsamhetskriterier.

Livsmedelsverket tänker inledningsvis införa ett följsamhetskriterium för planering av besiktning före och efter slakt, dvs. följsamhet mot de nu aktuella föreskrifterna.

### **3.1.3. Slaktschema per kalenderår**

Livsmedelsverket föreslår utifrån ovanstående att samtliga anläggningar ska ha ett slaktschema som gäller per kalenderår. Detta för att åstadkomma en så effektiv planering som möjligt av utförandet av kontrollen. Livsmedelsverket får genom inlämnade önskemål om slaktschema vetskap om när och i vilken omfattning anläggningarna har för avsikt att slakta. De uppgifter som således fram till nu lämnats av slakterierna och vilthanteringsanläggningarna i samband med avgiftsunderlaget kommer i sin helhet att lämnas när önskemål om slaktschema lämnas in.

Med denna förändring kan Livsmedelsverket åstadkomma en god planering för hela året kring behovet av bemanning. Det underlättar även hanteringen för både anläggningarna och Livsmedelsverket avseende det system med statsstöd som kommer att vara kopplat till det nya avgiftssystemet. Risken att förlora möjligheten till statsstöd på grund av förbiseende när det gäller följsamheten av föreskrifterna minskar därigenom.

Livsmedelsverket är medvetet om att en övergång till kalenderår i vissa fall kan upplevas som betungande utifrån att det kan vara svårt att långt i förväg planera när slakt ska komma att ske. Detta kommer dock delvis att kunna hanteras genom det förslag som enklare slaktschema för mindre anläggningar som presenteras i nästa avsnitt.

Förändringen innebär sammantaget en minskad administration både för anläggningarna och för Livsmedelsverket genom att utskick, uppgiftslämnande och beslut om slaktschema endast blir aktuellt vid ett tillfälle per år.

Vad gäller slakterier som slaktar ren noterar Livsmedelsverket att deras slaktscheman idag omfattar perioden september-april. Verket anser dock inte att förslagen bör komma att påverka slakterierna i fråga negativt då deras önskemål om schema kan lämnas i god tid innan sista dag för inlämnande den 1 oktober, dvs. innan samlandet av renarna inleds. Dessa slakterier kommer även att behålla sina lättnadsregler kring när de specifika slaktdagarna ska anmälas. Reglerna gör att Livsmedelsverkets behov av dialog med dessa

Område Strategisk utveckling och stöd  
Juridiska avdelningen  
Linda Welzien

2021-05-10

Dnr 2021/01944

anläggningar under pågående renslakt för att få välfungerande slaktscheman för både alla anläggningar och verket minskar.

### **3.2. Enklare slaktschema för mindre anläggningar**

#### **3.2.1. Behovet av lättnader**

Enligt nu gällande föreskrifter finns speciella lättnadsregler kring bokningen av besiktning vid slakt för slakterier som slaktar ren och vilthanteringsanläggningar. Under den tid som föreskrifterna har tillämpats har det framkommit önskemål både från Livsmedelsverkets teamchefer och från företrädare för mindre anläggningar om att anpassa föreskrifterna för att underlätta för dessa anläggningar.

Anläggningar med ett fåtal slakttillfällen per år har mycket svårt att långt i förväg med säkerhet kunna planera för när slakt kommer att ske. Dessa anläggningar lämnar därför idag osäkra underlag, vilket medför att de slaktscheman som Livsmedelsverket fastställer också blir mindre tillförlitliga. Sådana scheman orsakar omfattande administration både för anläggningarna och för Livsmedelsverket för att tillse att tillfälliga ändringar och avbokningar sker i rätt tid.

Livsmedelsverket föreslår därför att mindre anläggningar ska få möjlighet att lämna in önskemål om ett övergripande slaktschema. Dessa anläggningar ska sedan under kalenderåret anmäla till Livsmedelsverket en viss tid innan när slakt ska ske. För slakterier som är mindre anläggningar ska anmälan om besiktningsbehov göras senast tio arbetsdagar innan dag för besiktning. För vilthanteringsanläggningar som är mindre anläggningar ska anmälan istället göras senast två arbetsdagar innan planerad besiktning. Dessa förslag skapar en lättnad för företagen i deras planering och administration samtidigt som det inte i alltför stor utsträckning påverkar Livsmedelsverkets planering och bemanning.

Livsmedelsverket föreslår att slakterier som slaktar ren undantas från bestämmelserna avseende mindre anläggningar. Detta eftersom sådana slakterier har en specifik lättnadsregel sedan tidigare som är mer generös och anpassad till rennäringens speciella behov.

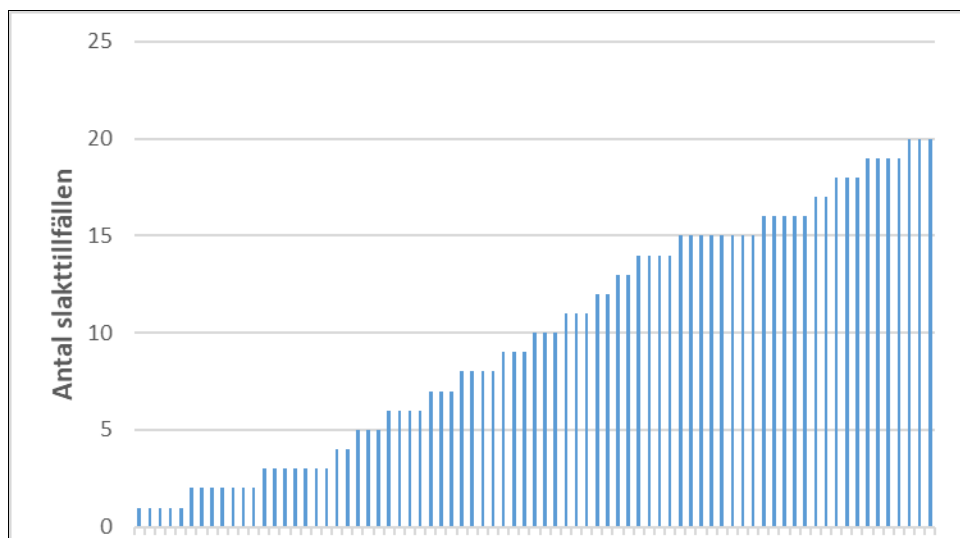
#### **3.2.2. Definition av mindre anläggning**

Livsmedelsverket föreslår att definitionen av en mindre anläggning ska vara kopplat till en anläggnings planerade antal slakttillfällen per kalenderår. Livsmedelsverket har därför undersökt antalet slakttillfällen för det 80-tal anläggningar som har 20 slakttillfällen eller färre per år, vilket framgår av nedanstående tabell.

Område Strategisk utveckling och stöd  
Juridiska avdelningen  
Linda Welzien

2021-05-10

Dnr 2021/01944



Livsmedelsverket kan konstatera att det inte finns någon naturlig gräns för hur många planerade slakttillfällen som ska göra att anläggningen omfattas av definitionen av en mindre anläggning. Verket har därför istället utgått från uppgifter från verkets teamchefer om hur många tillfällen som kan vara sannolikt möjliga att planera in med kort varsel utifrån bemanningsmöjligheterna. Verket har även tittat på erfarenheterna av de slaktscheman för små anläggningar som fastställts sedan föreskrifterna började tillämpas. Detta har gett ledning i bedömningen av storleken på de anläggningar som har svårigheter att upprätta tillförlitliga scheman och där det i stället blir scheman som kräver många ändringar.

En genomsnittlig liten anläggning bedriver slakt tio månader per år. Det kan anses rimligt att de som har en sådan liten verksamhet att slakt endast sker en gång per månad, dvs, vid tio tillfällen per år, ska omfattas av undantaget. Livsmedelsverket föreslår därför att med mindre anläggningar ska avses anläggningar med maximalt tio slakttillfällen per kalenderår. Detta skulle innebära att i dagsläget 41 anläggningar skulle omfattas.

Livsmedelsverket kan konstatera att av dessa 41 anläggningar som idag skulle omfattas är 28 vilthanteringsanläggningar. Detta blir en naturlig konsekvens av att många sådana anläggningar är mycket små. Vissa vilthanteringsanläggningars verksamhet är dock mer koncentrerad till vissa delar av året beroende på hur jakt bedrivs och utfaller. Eftersom dessa anläggningar endast kräver ett besök vid varje slakttillfälle bedömer verket att det ändå är möjligt att hantera tio slakttillfällen för dessa anläggningar även om de inträffar mer koncentrerat än en gång per månad. Livsmedelsverket vill framhålla att vilthanteringsanläggningarna i fråga fortsatt omfattas av möjligheten att avboka inplanerad besiktning senast kalenderdagen innan.

Livsmedelsverket bedömer att fler än tio slakttillfällen blir svåra att planera in, särskilt som antalet anläggningar som potentiellt omfattas stiger tämligen fort. Ett högre antal

Område Strategisk utveckling och stöd  
Juridiska avdelningen  
Linda Welzien

2021-05-10

Dnr 2021/01944

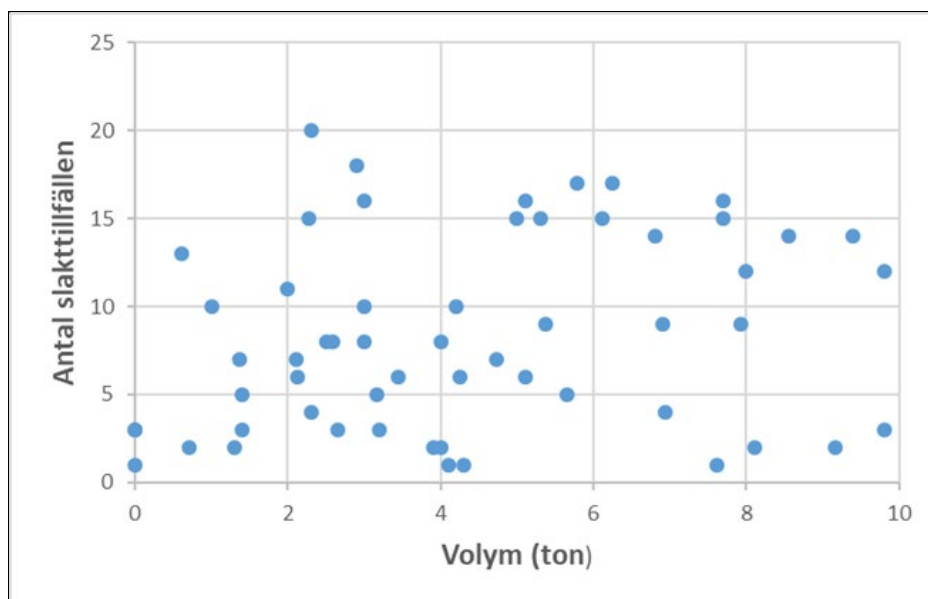
anläggningar som omfattas skulle negativt påverka Livsmedelsverkets planeringsmöjligheter och därmed också anläggningarnas möjlighet att få kontroll vid önskat tillfälle. Att definitionen av en mindre anläggning istället skulle omfatta färre antal slakttillfällen än tio skulle i sin tur inte medföra att de anläggningar som Livsmedelsverket identifierat har svårigheter att upprätta slaktscheman enligt gällande regler inte skulle omfattas av bestämmelsen.

Livsmedelsverket vill framhålla att för det fall en anläggning planerar om verksamheten under året till att omfatta fler än tio slakttillfällen är detta att betrakta som en ändring av slaktschemat. Kontakt måste då tas med Livsmedelsverket enligt gällande regler för ändring.

### 3.2.3. *Alternativa lösningar*

Livsmedelsverket har, förutom förslag med ett lägre respektive ett högre antal slakttillfällen, övervägt vissa andra alternativ till användandet av tio slakttillfällen som definition av en mindre anläggning. Det som framförallt övervägts är en definition koppad till slaktvolym, antalet slaktade djur eller antal slaktveckor för anläggningen samt om anläggningen endast slaktar egna djur.

Avseende den alternativa lösningen att koppla definitionen av mindre anläggning till anläggningens slaktvolym kan det objektivt framstå som en rimlig lösning. Detta särskilt som Livsmedelsverket i andra sammanhang baserar exempelvis avgiftsnivåer på slaktvolymens storlek. Verket har därför undersökt hur slaktvolymerna förhåller sig för de anläggningar som har upp till tjugo slakttillfällen och en slaktvolym upp till 10 ton per år, se nedanstående diagram.



Område Strategisk utveckling och stöd  
Juridiska avdelningen  
Linda Welzien

2021-05-10

Dnr 2021/01944

Som framgår finns ingen korrelation mellan antalet slakttillfällen och slaktvolymen. Detta var ett väntat resultat eftersom slaktvolymen varierar stort beroende på vilka djurslag som slaktas vid anläggningen. Det är i sig heller inte ett större kontrollarbete att kontrollera två nötdjur om totalt 600 kg än vad det är att kontrollera fyra lamm om totalt 60 kg. Livsmedelsverket konstaterar därför att det inte är ett bättre alternativ än den föreslagna lösningen.

Livsmedelsverket har avfärdat antalet slaktade djur som möjlig grund för vilka anläggningar som ska omfattas. Detta eftersom antalet slaktade djur, på motsvarande sätt som avseende slaktvolymen, inte i sig påverkar kontrollinsatsen. Kan det kontrolleras fler djur vid samma tillfälle minskar den totala arbetsinsatsen per djur.

Inte heller antalet slaktveckor per kalenderår är enligt Livsmedelsverket ett rimligt alternativ eftersom det är antalet tillfällen som anläggningen behöver besökas under veckorna som är relevant.

Livsmedelsverket har slutligen också avfärdat att koppla definitionen av mindre anläggningar till att en anläggning endast skulle slakta egna djur. Detta då det inte påverkar kontrollinsatsen om djuren kommer från egen uppfödning eller transporteras till slakteriet.

### **3.3. *Ändringar och avbokningar***

Livsmedelsverket kan konstatera att reglerna kring tillfälliga ändringar är desamma för samtliga anläggningar. Verket föreslår därför att reglerna förs samman. Ett par justeringar är dock nödvändiga.

Nuvarande föreskrifter innehåller en regel om att slakterier ska anmäla större ändringar avseende slaktschemat två månader i förväg och att Livsmedelsverket ska fastställa det nya slaktschemat en månad innan det ska börja gälla. Föreskrifterna innehåller dock ingen definition av vad en större ändring är. Istället för att införa en sådan definition föreslår Livsmedelsverket att alla ändringar ska meddelas verket senast två månader i förväg. Detta dock med undantag för tillfälliga ändringar, dvs. enstaka ändringar i slaktschemat, där regelverket kvarstår oförändrat. Livsmedelsverket vill framhålla att detta inte innebär någon ändring i sak. Detta är endast ett förtydligande av nu gällande föreskrifter för att det inte ska uppstå ett oönskat och oreglerat mellanläge mellan tillfälliga ändringar och större ändringar.

Avseende slakterier som slaktar ren föreslås ett tillägg till att avbokningar av planerad besiktning ska ske senast två kalenderdagar innan slakttillfället. För det fall slakt är inplanerat till en måndag föreslår Livsmedelsverket att avbokningen ska inkomma senast fredag. Livsmedelsverket saknar i annat fall möjlighet att planera om för personal som i

Område Strategisk utveckling och stöd  
Juridiska avdelningen  
Linda Welzien

2021-05-10

Dnr 2021/01944

vissa fall behöver resa till slakteriet redan under söndagen. Många slakterier som slaktar ren gör redan idag avbokningen senast fredag.

### **3.4. Ständig närvaro av Livsmedelsverkets personal**

Såsom remitterats i samband med Livsmedelsverkets förslag till nytt avgiftssystem för kontrollen föreslår verket att en definition av ständig närvaro införs i föreskrifterna samt att det i slaktschemat fastställs om anläggningen har ständig närvaro eller ej. För närmare bakgrund till detta förslag, se Livsmedelsverkets remiss om förslag till föreskrifter om avgifter för offentlig kontroll och annan offentlig verksamhet.<sup>3</sup>

### **4. Effekterna om någon reglering inte kommer till stånd**

För det fall någon reglering inte kommer till stånd avseende bytet till kalenderår för samtliga anläggningar kommer Livsmedelsverket vid övergången till efterhandsdebitering av avgifterna för utförd kontroll inte ha någon möjlighet att planera arbetet på längre sikt. Förutom den påverkan detta får på förutsägbarheten för Livsmedelsverkets personal kan det också påverka anläggningar negativt då Livsmedelsverket kan komma att få brist på tillgänglig personal. Brist på personal kan dessutom komma att innebära höjda kostnader för övertid och för inhyrd personal, vilket på sikt skulle kunna medföra en höjning av anläggningarnas avgifter.

Om inte de mindre anläggningarna får de lättnader kring planering som föreslås kommer det att fortsatt finnas svårtillämpade och bristfälliga slaktscheman som orsakar ökad administration i form av ändringar och avbokningar för både anläggningarna och Livsmedelsverket. Det finns en risk att anläggningarna kan få problem med att förhålla sig till de tidsgränser som finns, vilket skulle kunna påverka deras möjligheter att erhålla stöd för följsamhet. Detta skulle i förlängningen riskera att slå ut slakterier vilket står i direkt motsatsförhållande till livsmedelsstrategin.

### **5. Vilka berörs av regleringen?**

Livsmedelsföretagare som driver slakterier och vilthanteringsanläggningar berörs direkt av förslaget. Indirekt berörs även djurtransportörer, djurägare och jägare.

Under 2020 uppgick antalet aktiva slakterier och vilthanteringsanläggningar i Sverige till 126 respektive 73 stycken. Av slakterierna var 57 stycken även godkända för vilthantering.

Antalet djuruppfödare i Sverige som i slutändan berörs av förslaget kan endast uppskattas. Enligt statistik från Jordbruksverket finns det cirka 30 000 företag med uppfödning av nötkreatur, får, getter, gris och höns.

---

<sup>3</sup> Remissen finns som ovan nämnts tillgänglig på Livsmedelsverkets webbplats: [Remisser utgagna 2021 \(livsmedelsverket.se\)](https://www.livsmedelsverket.se/Remisser-utgagna-2021).

Område Strategisk utveckling och stöd  
Juridiska avdelningen  
Linda Welzien

2021-05-10

Dnr 2021/01944

## **6. Vilka bemyndiganden som Livsmedelsverkets beslutanderätt grundar sig på**

Av 2 och 30 §§ livsmedelsförordningen (2006:813) framgår att Livsmedelsverket får meddela föreskrifter som behövs för att komplettera EU-bestämmelserna och om hur offentlig kontroll ska bedrivas.

## **7. Överensstämmelse med skyldigheter som följer av Sveriges anslutning till EU**

Regleringen överensstämmer med de skyldigheter som följer av Sveriges medlemskap i EU. Livsmedelsverket bedömer att förslaget inte behöver anmälas enligt vare sig förordningen (1994:2029) om tekniska regler eller förordningen (2009:1078) om tjänster på den inre marknaden. Den förstnämnda förordningen syftar till tekniska föreskrifter vilket inte är aktuellt i detta fall. Den sistnämnda förordningen härrör från direktiv 2006/123/EG om tjänster på den inre marknaden. Direktivet uppställer dels vissa specifika krav på tjänsteutövare som är etablerade i Sverige, dels krav som även rör tjänsteutövare som inte är etablerade i Sverige, utan i ett annat land inom EU/EES, och som tillfälligt tillhandahåller tjänster i Sverige. De föreslagna föreskrifterna är inte något faktiskt genomförande eller någon nationell anpassning med anledning av EU-regler utan ett utnyttjande av möjligheten att styra planeringen av kontrollen. De föreslagna föreskrifterna uppställer heller inte några sådana krav som omfattas av artiklarna 15 och 39 i direktivet. De tjänsteutövare som berörs är verksamheter och anläggningar som samtliga är etablerade, registrerade och godkända i Sverige. Livsmedelsverket kan utifrån detta inte göra annan bedömning än att någon anmälan inte behöver ske.

## **8. Tidpunkten för ikraftträdande och behovet av speciella informationsinsatser**

Livsmedelsverket har för avsikt att fatta beslut om förslaget i så pass god tid så att de nya reglerna ska hinna komma till anläggningarnas kännedom med god marginal innan de senast den 1 oktober ska ha inlämnat sina önskemål om slaktscheman för 2022.

Livsmedelsverket kommer att informera om de nya föreskrifterna och innebörden av dessa. Alla företag som har anläggningar som berörs kommer att få riktad information per e-post och via kontakter med Livsmedelsverkets personal inför att föreskrifterna träder i kraft. Information kommer även att finnas på Livsmedelsverkets webbplats.

## **9. Tidsåtgång, kostnadsmissiga och andra konsekvenser och annan påverkan för företagen**

Tidsåtgången för anläggningarna minskar genom en övergång till ett slaktschema per kalenderår eftersom alla därmed ska lämna in önskemål om slaktscheman endast en gång. De mindre anläggningarna får en i viss mån ökad tidsåtgång då de ska anmäla behov av besiktning inför varje slakttillfälle. Detta kompenseras dock av att de får möjlighet att använda ett mindre detaljerat slaktschema och inte behöver lägga tid på tillfälliga

Område Strategisk utveckling och stöd  
Juridiska avdelningen  
Linda Welzien

2021-05-10

Dnr 2021/01944

ändringar och avbokningar. De administrativa kostnaderna bedömer Livsmedelsverket därför bli likvärdiga eller något mindre jämfört med idag.

Anläggningarna påverkas också av förslaget till ändring på sätt att färre tidsgränser kopplade till slaktschemat minskar risken för att en anläggning ska mista det statsstöd som kan utgå kopplat till följsamhetskriteriet.

#### **10. Särskild hänsyn till små företag och påverkan på konkurrensförhållanden**

Livsmedelsverket har i utformningen av förslagen beaktat de särskilda hänsyn som behöver tas till små företag. Tidpunkten för när inlämnande av uppgifter för kommande år ska lämnas in likriktas för alla anläggningar. För de små anläggningarna, särskilt slakterier som slaktar ren och vilthanteringsanläggningar, finns sedan tidigare lättnadsregler kring planeringen och avbokningar. Detta kompletteras nu med en regel som ger lättnader för ett större antal mindre anläggningar. Livsmedelsverket konstaterar att en gräns på tio slakttillfällen per år för att omfattas av reglerna för mindre anläggningar kan upplevas som negativa i konkurrensförhållanden för de anläggningar som har ett något högre antal slakttillfällen per år. Verket vill därmed framhålla att för vissa slakterier kan det finnas möjligheter att föra samman slakt till ett färre antal tillfällen, vilket skulle kunna möjliggöra för anläggningarna att omfattas av undantaget.

#### **11. Effekter för kommuner eller regioner**

Förslagen har inga effekter för kommuner eller regioner.

#### **12. Miljö och jämställdhet**

Eftersom föreskrifterna kommer att fortsatt bidra till en god planering av kontrollen kommer det finnas möjlighet till fortsatta miljövinster genom minskning av onödiga resor. Med god planering blir även effekten att matsvinn på grund av att djur inte kan gå in i livsmedelskedjan undviks.

Vetskapen om att slaktplaneringen fortsatt ska ske med god framförhållning, vilket ger god förkunskap om var respektive medarbetare ska arbeta, torde positivt påverka de veterinärer som idag på grund av sina familjeförhållanden väljer bort att arbeta inom livsmedelskontrollen.

#### **13. Uppföljning/utvärdering av föreskrifterna**

Livsmedelsverket kommer att fortsätta uppföljningen och utvärderingen av föreskrifterna löpande. Eftersom föreskrifterna till viss mån hänger samman med verkets föreskrifter om avgifter för kontrollen är det sannolikt att uppföljning kommer att ske i samband med att de föreskrifterna följs upp.



Område Strategisk utveckling och stöd  
Juridiska avdelningen  
Linda Welzien

2021-05-10

Dnr 2021/01944

***Kontaktpersoner vid Livsmedelsverket***

Mona-Lisa Dahlbom, senior veterinärinspektör, 018-17 56 18

Linda Welzien, verksjurist, 018-17 56 14